

EKONOMICZNE ASPEKTY LOSÓW ABSOLWENTÓW

Poziom ogólnokrajowy

Studia jednolite magisterskie

Raport dotyczy 19554 absolwentów, którzy uzyskali dyplom w 2015 r.

W niniejszym raporcie jedynym źródłem informacji o sytuacji absolwentów na rynku pracy są rejestry Zakładu Ubezpieczeń Społecznych. Wśród absolwentów może jednak istnieć grupa osób, które nie figurują w tych rejestrach. Na konta ZUS tych osób nie wpłynęła dotąd ani jedna składka z jakiegokolwiek tytułu, jednak niekoniecznie musi oznaczać to brak zatrudnienia. W zbiorach ZUS nie są rejestrowane umowy o dzieło oraz umowy zlecenia podpisywane ze studentami (z wyjątkiem umów o dzieło i umów zleceń zawieranych z pracodawcą zatrudniającym daną osobę na umowę o pracę), umowy podpisywane za granicą oraz praca bez formalnej umowy. Osoby ubezpieczone w Kasie Rolniczego Ubezpieczenia Społecznego (KRUS) również mogą być nieobecne w rejestrach ZUS. Rozróżnienie tych przypadków na podstawie dostępnych danych jest niemożliwe. Przy interpretacji poniższych wyników należy brać pod uwagę, jak duża część absolwentów figuruje w rejestrach ZUS.

Niniejszy raport dotyczy ekonomicznych aspektów sytuacji absolwentów uczelni. Ekonomiczny wymiar aktywności ludzkiej jest ważną, ale nie jedyną kwestią, którą należy uwzględnić przy analizie znaczenia kształcenia dla życia osób kształconych. Nie powinien być zatem jedynym kryterium oceny jakości kształcenia.

Niniejszy raport charakteryzuje zbiorowość absolwentów wszystkich kierunków wszystkich uczelni w Polsce. Ten raport należy traktować jako opis ogólnej sytuacji absolwentów na rynku pracy. Raport ten nie powinien być jednak wykorzystywany do formułowania kategoriowych wniosków na temat absolwentów, gdyż można się spodziewać znacznego zróżnicowania ekonomicznych wskaźników funkcjonowania na rynku pracy pomiędzy absolwentami różnych kierunków i różnych uczelni. Dla uzyskania pełniejszego obrazu niezbędne jest zapoznanie się z raportami dotyczącymi absolwentów poszczególnych kierunków i uczelni. Zestawienie podstawowych wskaźników dla poszczególnych uczelni znajduje się na końcu raportu. Przy analizie wyników prezentowanych w końcowej części raportu należy pamiętać o specyfice pracy absolwentów poszczególnych kierunków, obszarów i dziedzin studiów oraz regionu, w którym podejmują pracę. Te same wartości wskaźników w zależności od lokalnego kontekstu mogą być zinterpretowane jako duże bądź małe.

W trosce o ochronę danych osobowych badanych przy generowaniu raportów automatycznych przyjęto dwie zasady ograniczające prezentację wyników dla zbyt małych zbiorowości. Po pierwsze, raporty dla zbiorowości liczących mniej niż 10 osób nie są generowane. Po drugie, dla podzbiorowości liczących mniej niż 3 osoby nie są prezentowane wyniki. Dla zbiorowości mniejszych niż 3-osobowych wartości wskaźników są zastępowane myślnikami. Wykresy zaś są generowane tylko wtedy, gdy wszystkie opisywane przez nie zbiorowości liczą co najmniej 3 osoby.

Liczba absolwentów, którzy uzyskali dyplom w 2015 r., którzy...

- w okresie objętym badaniem występują w rejestrach ZUS: 17621,
- w okresie objętym badaniem nie występują w rejestrach ZUS: 1933.

Absolwenci, którzy w okresie objętym badaniem ...



Celem poniższego raportu jest przedstawienie sytuacji absolwentów na rynku pracy od momentu uzyskania dyplomu. Za podstawowe mierniki sytuacji na rynku pracy uznajemy:

- czas poszukiwania pracy,
- stabilność zatrudnienia,
- osiągnięte wynagrodzenie.

Przez moment otrzymania pracy rozumiemy datę odprowadzenia pierwszej składki do ZUS z tytułu uzyskanego wynagrodzenia przez danego pracodawcę.

Wiele wskaźników w niniejszym raporcie przedstawianych jest w 5 kolejnych latach od uzyskania dyplomu oraz od uzyskania dyplomu do końca okresu objętego badaniem (30.09.2016). Ze względu na to, że dla osób, które uzyskały dyplom w roku 2015, nie minął jeszcze cały pięcioletni okres od uzyskania dyplomu, w miejsce wartości wskaźników dla lat nieobjętych badaniem wstawiono myślniki.

Wśród czynników wpływających na sytuację zawodową absolwentów należy wyróżnić *decyzje edukacyjne podejmowane po uzyskaniu dyplomu*. Dalsze studiowanie po uzyskaniu dyplomu wpływa na funkcjonowanie absolwentów na rynku pracy, na przykład osoby studiujące mogą być mniej skłonne do podejmowania zatrudnienia, a poza tym w czasie odbywania studiów nie mogą rejestrować się jako osoby bezrobotne.

Z powyższych względów w niniejszym raporcie wiele zestawień jest przedstawianych z uwzględnieniem tej ważnej cechy.

Procent absolwentów, którzy mieli doświadczenie studiowania po uzyskaniu dyplomu: 14.6%.

Procent miesięcy po uzyskaniu dyplomu, w których przeciętny absolwent studiował na innych programach studiów: 9.9%.

1. Czas poszukiwania pracy

Poniższa tabela pokazuje czas od uzyskania dyplomu do otrzymania pierwszej pracy po uzyskaniu dyplomu (w zestawieniu nie zostały uwzględnione osoby, które od dnia uzyskania dyplomu do końca okresu objętego badaniem, czyli 30.09.2016, nie podjęły pierwszej pracy określonego typu).

Średni czas (w miesiącach) od uzyskania dyplomu do podjęcia pierwszej pracy po uzyskaniu dyplomu	Średni czas (w miesiącach) od uzyskania dyplomu do podjęcia pierwszej pracy na umowę o pracę po uzyskaniu dyplomu
2.89	3.54

Czas poszukiwania pracy przez absolwentów dokładniej ilustrują poniższe informacje:

Pierwsze 20% pracujących szukało pierwszej pracy	0 mies. lub krócej
Drugie 20% pracujących szukało pierwszej pracy	od 0 do 1 mies.
Trzecie 20% pracujących szukało pierwszej pracy	od 1 do 3 mies.
Czwarte 20% pracujących szukało pierwszej pracy	od 3 do 4 mies.
Piąte 20% pracujących szukało pierwszej pracy	4 mies. lub dłużej

Pierwsze 20% pracujących etatowo szukało pierwszej pracy na umowę o pracę	0 mies. lub krócej
Drugie 20% pracujących etatowo szukało pierwszej pracy na umowę o pracę	od 0 do 2 mies.
Trzecie 20% pracujących etatowo szukało pierwszej pracy na umowę o pracę	od 2 do 4 mies.
Czwarte 20% pracujących etatowo szukało pierwszej pracy na umowę o pracę	od 4 do 6 mies.
Piąte 20% pracujących etatowo szukało pierwszej pracy na umowę o pracę	6 mies. lub dłużej

2. Stabilność pracy

Oprócz znalezienia pracy istotna jest również stabilność pracy. Przyjeliśmy następujące wskaźniki:

- procent osób, które choć raz miały doświadczenie bycia bezrobotnym,
- ryzyko bezrobocia wśród absolwentów (średni procent miesięcy po uzyskaniu dyplomu, w których absolwenci byli zarejestrowani jako bezrobotni) – wskaźniki bezwzględne i względne,
- procent osób, które po uzyskaniu dyplomu miały doświadczenie jakiegokolwiek pracy, pracy na umowę o pracę, samozatrudnienia,
- procent miesięcy przepracowanych w wyżej wymienionych formach zatrudnienia,
- wskaźniki liczby pracodawców.

2.1. Bezrobocie

2.1.1. Doświadczenie bezrobocia

Poniżej przedstawiamy informację na temat tego, jakiej części absolwentów zdarzyło się przynajmniej raz być zarejestrowanym bezrobotnym w 5 kolejnych latach od uzyskania dyplomu oraz od uzyskania dyplomu do końca okresu objętego badaniem (30.09.2016).

Procentu absolwentów, którzy doświadczyli bezrobocia, nie należy mylić z ryzykiem bezrobocia wśród absolwentów. Informacje te znajdują się w dalszej części tego raportu.

Procent absolwentów, którzy mieli doświadczenie bycia bezrobotnym	
do 30.09.2016	22.7%
w pierwszym roku po uzyskaniu dyplomu	21.9%
w drugim roku po uzyskaniu dyplomu	-%
w trzecim roku po uzyskaniu dyplomu	-%
w czwartym roku po uzyskaniu dyplomu	-%
w piątym roku po uzyskaniu dyplomu	-%

2.1.2. Ryzyko bezrobocia

W celu ułatwienia lektury tego rozdziału raportu podajemy poniżej wartości stopy rejestrowanego bezrobocia w Polsce według GUS w kolejnych latach od 2015 r.

Rok	Stopa rejestrowanego bezrobocia na koniec roku
2015	9.7%
2016	8.3%

Poniższa tabela przedstawia wskaźniki dla absolwentów w okresach, w których nie studiowali na innych studiach (dla absolwentów w okresach odbywania studiów nie będą wyznaczane wskaźniki dotyczące bezrobocia, gdyż osoba studiująca nie może zarejestrować się jako bezrobotna).

	Ryzyko bezrobocia absolwentów...		
	w okresach, gdy studowali po uzyskaniu dyplomu	w okresach, gdy NIE studowali po uzyskaniu dyplomu	Ogółem
do 30.09.2016	-	8.2%	7.2%
w pierwszym roku po uzyskaniu dyplomu	-	8.8%	7.8%
w drugim roku po uzyskaniu dyplomu	-	-%	-%
w trzecim roku po uzyskaniu dyplomu	-	-%	-%
w czwartym roku po uzyskaniu dyplomu	-	-%	-%
w piątym roku po uzyskaniu dyplomu	-	-%	-%

2.1.3. Względny wskaźnik bezrobocia

W poniższej tabeli podajemy średnią wartość ilorazu ryzyka bezrobocia wśród absolwentów do stopy rejestrowanego bezrobocia w ich powiatach zamieszkania¹, zwanego też **Względnym Wskaźnikiem Bezrobocia** (WWB). Wartości WWB poniżej 1 oznaczają, że przeciętnie ryzyko bezrobocia wśród absolwentów jest niższe niż stopa bezrobocia w ich powiatach zamieszkania. Wartości wskaźników podajemy w 5 kolejnych latach od uzyskania dyplomu oraz od uzyskania dyplomu do końca okresu objętego badaniem (30.09.2016).

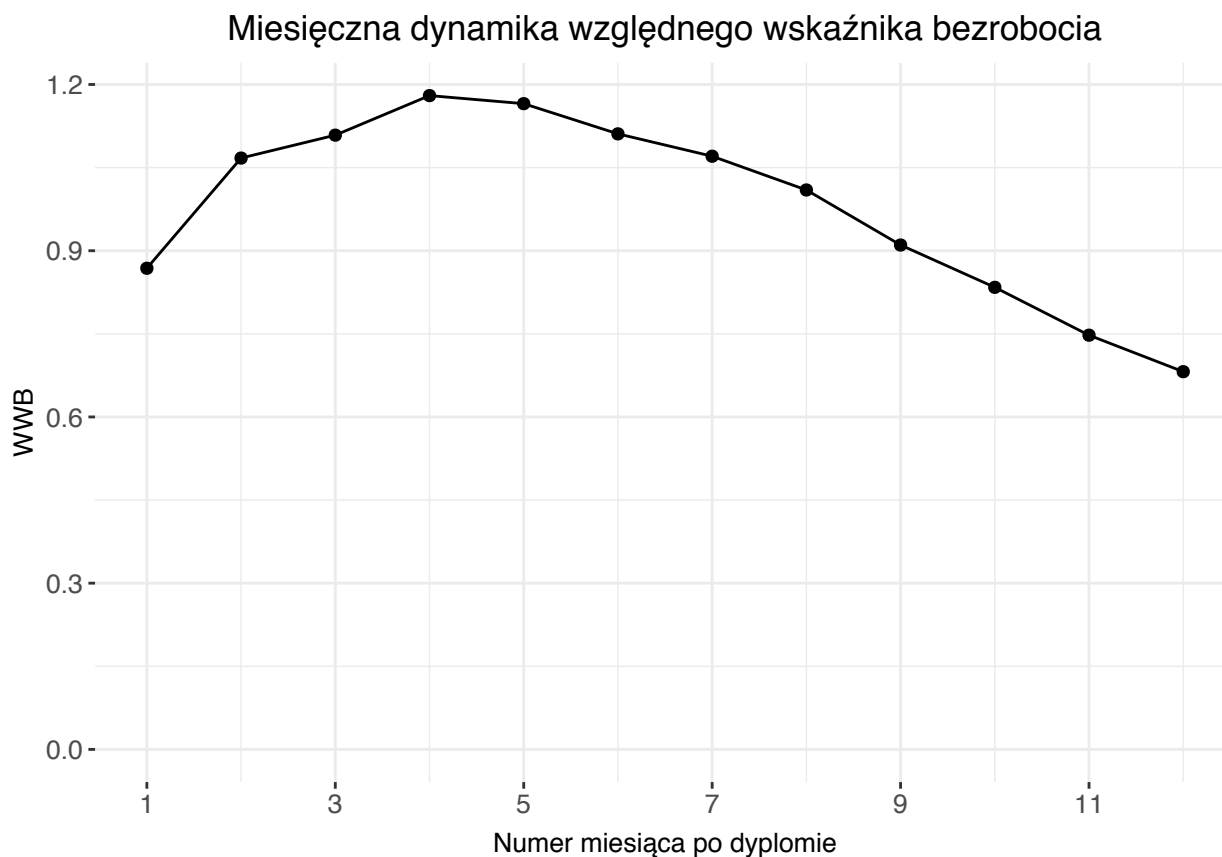
Należy pamiętać, że w pierwszym okresie po uzyskaniu dyplomu absolwenci często dopiero rozpoczynają swoją aktywność na rynku pracy. Może się to przekładać na niekorzystne wartości wskaźników charakteryzujących ich sytuację zawodową. W konsekwencji wystąpienie takich wartości wskaźników niekoniecznie musi oznaczać porażkę absolwentów objętych badaniem na rynku pracy.

Poniższa tabela przedstawia wskaźniki dla absolwentów w okresach, w których nie studiowali na innych studiach (dla absolwentów w okresach odbywania studiów nie będą wyznaczane wskaźniki dotyczące bezrobocia, gdyż osoba studiująca nie może zarejestrować się jako bezrobotna).

	Względny wskaźnik bezrobocia absolwentów...		
	w okresach, gdy studowali po uzyskaniu dyplomu	w okresach, gdy NIE studowali po uzyskaniu dyplomu	Ogółem
do 30.09.2016	-	1.03	0.94
w pierwszym roku po uzyskaniu dyplomu	-	1.06	0.99
w drugim roku po uzyskaniu dyplomu	-	-	-
w trzecim roku po uzyskaniu dyplomu	-	-	-
w czwartym roku po uzyskaniu dyplomu	-	-	-
w piątym roku po uzyskaniu dyplomu	-	-	-

¹Wskaźniki względne wykorzystywane w niniejszym raporcie uwzględniają zmiany powiatów zamieszkania absolwenta w okresie objętym analizą. W aktualnej edycji badania dostępne dane na temat miejsca zamieszkania (3 pierwsze cyfry kodu pocztowego) nie pozwalają na jednoznaczne wskazanie powiatu. W rezultacie przyjętego rozwiązania niektóre osoby mogły zostać zakwalifikowane jako mieszkańcy powiatów znajdujących się blisko ich prawdziwych powiatów zamieszkania. W przypadku, gdy niemożliwa była jednoznaczna identyfikacja powiatu zamieszkania absolwenta, wyliczono średnią stopę bezrobocia oraz średnie zarobki dla wszystkich powiatów, w których mógłby znajdować się kod pocztowy jego adresu zamieszkania.

Poniższy wykres przedstawia miesięczną dynamikę względnego wskaźnika bezrobocia (WWB).



2.2. Doświadczenie pracy

Poniżej przedstawiamy informacje o procentach absolwentów, którzy po uzyskaniu dyplomu mieli doświadczenie

1. jakiegokolwiek pracy,
2. pracy na umowę o pracę,
3. samozatrudnienia.

2.2.1. Doświadczenie jakiegokolwiek pracy

Poniższa tabela informuje o procencie absolwentów, którzy mieli doświadczenie **jakiegokolwiek pracy** w 5 kolejnych latach od uzyskania dyplomu oraz od uzyskania dyplomu do końca okresu objętego badaniem (30.09.2016) w rozbiciu na okresy po uzyskaniu dyplomu, w których badani absolwenci studiowali na innych studiach i w których NIE studiowali.

Procent absolwentów, którzy mieli doświadczenie jakiegokolwiek pracy ...			
	w okresach, gdy studiowali po uzyskaniu dyplomu	w okresach, gdy NIE studiowali po uzyskaniu dyplomu	Ogółem
do 30.09.2016	68.9%	84.2%	85.9%
w pierwszym roku po uzyskaniu dyplomu	67.3%	83.1%	84.6%
w drugim roku po uzyskaniu dyplomu	-%	-%	-%
w trzecim roku po uzyskaniu dyplomu	-%	-%	-%
w czwartym roku po uzyskaniu dyplomu	-%	-%	-%
w piątym roku po uzyskaniu dyplomu	-%	-%	-%

2.2.2. Doświadczenie pracy na umowę o pracę

Poniższa tabela informuje o procencie absolwentów, którzy mieli doświadczenie **pracy na umowę o pracę** w 5 kolejnych latach od uzyskania dyplomu oraz od uzyskania dyplomu do końca okresu objętego badaniem (30.09.2016) w rozbiściu na okresy po uzyskaniu dyplomu, w których badani absolwenci studiowali na innych studiach i w których NIE studiowali.

Procent absolwentów, którzy mieli doświadczenie pracy na umowę o pracę ...			
	w okresach, gdy studiowali po uzyskaniu dyplomu	w okresach, gdy NIE studiowali po uzyskaniu dyplomu	Ogółem
do 30.09.2016	57.5%	71.7%	73.6%
w pierwszym roku po uzyskaniu dyplomu	55.9%	69.5%	71.2%
w drugim roku po uzyskaniu dyplomu	-%	-%	-%
w trzecim roku po uzyskaniu dyplomu	-%	-%	-%
w czwartym roku po uzyskaniu dyplomu	-%	-%	-%
w piątym roku po uzyskaniu dyplomu	-%	-%	-%

2.2.3. Doświadczenie samozatrudnienia

Poniższa tabela informuje o procencie absolwentów, którzy mieli doświadczenie **samozatrudnienia** w 5 kolejnych latach od uzyskania dyplomu oraz od uzyskania dyplomu do końca okresu objętego badaniem (30.09.2016) w rozbiściu na okresy po uzyskaniu dyplomu, w których badani absolwenci studiowali na innych studiach i w których NIE studiowali.

Procent absolwentów, którzy mieli doświadczenie samozatrudnienia ...			
	w okresach, gdy studiowali po uzyskaniu dyplomu	w okresach, gdy NIE studiowali po uzyskaniu dyplomu	Ogółem
do 30.09.2016	4.6%	7.0%	7.2%
w pierwszym roku po uzyskaniu dyplomu	4.2%	6.4%	6.6%
w drugim roku po uzyskaniu dyplomu	-%	-%	-%
w trzecim roku po uzyskaniu dyplomu	-%	-%	-%
w czwartym roku po uzyskaniu dyplomu	-%	-%	-%
w piątym roku po uzyskaniu dyplomu	-%	-%	-%

2.3. Procent przepracowanych miesięcy

2.3.1. Procent miesięcy przepracowanych w jakiegokolwiek formie

Poniższa tabela informuje o procencie miesięcy przepracowanych po uzyskaniu dyplomu z tytułu **jakiegokolwiek pracy** wśród absolwentów, którzy w danym okresie mieli doświadczenie pracy. Wyniki przedstawione są w 5 kolejnych latach od uzyskania dyplomu oraz od uzyskania dyplomu do końca okresu objętego badaniem (30.09.2016) w rozbiciu na okresy po uzyskaniu dyplomu, w których badani absolwenci studiowali na innych studiach i w których NIE studiowali.

Wskaźnik ten uzupełnia się z informacją o procencie absolwentów mających doświadczenie pracy. Duże wartości wskazują na znaczną stabilność pracy – absolwenci, którzy w okresie objętym obserwacją podjęli jakąkolwiek pracę, utrzymali ją przez długi czas. Niskie wartości świadczą o niestabilności pracy – niezależnie od tego, jaki procent absolwentów miał w badanym okresie doświadczenie pracy, praca ta okazała się krótkotrwała.

Procent miesięcy przepracowanych po dyplomie w jakiegokolwiek formie ...			
	w okresach, gdy studiowali po uzyskaniu dyplomu	w okresach, gdy NIE studiowali po uzyskaniu dyplomu	Ogółem
do 30.09.2016	56.6%	78.5%	80.1%
w pierwszym roku po uzyskaniu dyplomu	56.8%	77.0%	78.6%
w drugim roku po uzyskaniu dyplomu	-%	-%	-%
w trzecim roku po uzyskaniu dyplomu	-%	-%	-%
w czwartym roku po uzyskaniu dyplomu	-%	-%	-%
w piątym roku po uzyskaniu dyplomu	-%	-%	-%

2.3.2. Procent miesięcy przepracowanych na umowę o pracę

Poniższa tabela informuje o procencie miesięcy przepracowanych po uzyskaniu dyplomu z tytułu **umowy o pracę** wśród absolwentów, którzy w danym okresie mieli doświadczenie pracy na umowę o pracę. Wyniki przedstawione są w 5 kolejnych latach od uzyskania dyplomu oraz od uzyskania dyplomu do końca okresu objętego badaniem (30.09.2016) w rozbiciu na okresy po uzyskaniu dyplomu, w których badani absolwenci studiowali na innych studiach i w których NIE studiowali.

Wskaźnik ten uzupełnia się z informacją o procencie absolwentów mających doświadczenie pracy z tytułu umowy o pracę. Duże wartości wskazują na znaczną stabilność pracy na umowę o pracę – absolwenci, którzy w okresie objętym obserwacją podjęli pracę na umowę o pracę, utrzymali ją przez długi czas. Niskie wartości świadczą o niestabilności pracy na umowę o pracę – niezależnie od tego, jaki procent absolwentów miał w badanym okresie doświadczenie pracy na umowę o pracę, praca ta okazała się krótkotrwała.

Procent miesięcy przepracowanych po dyplomie na umowę o pracę ...			
	w okresach, gdy studiowali po uzyskaniu dyplomu	w okresach, gdy NIE studiowali po uzyskaniu dyplomu	Ogółem
do 30.09.2016	57.7%	75.4%	76.6%
w pierwszym roku po uzyskaniu dyplomu	58.2%	74.4%	75.8%
w drugim roku po uzyskaniu dyplomu	-%	-%	-%
w trzecim roku po uzyskaniu dyplomu	-%	-%	-%
w czwartym roku po uzyskaniu dyplomu	-%	-%	-%
w piątym roku po uzyskaniu dyplomu	-%	-%	-%

2.3.3. Procent miesięcy przepracowanych w ramach samozatrudnienia

Poniższa tabela informuje o procencie miesięcy przepracowanych po uzyskaniu dyplomu w ramach **samoza-trudnienia** wśród absolwentów, którzy po uzyskaniu dyplomu mieli doświadczenie samozatrudnienia. Wyniki przedstawione są w 5 kolejnych latach od uzyskania dyplomu oraz od uzyskania dyplomu do końca okresu objętego badaniem (30.09.2016) w rozbiciu na okresy po uzyskaniu dyplomu, w których badani absolwenci studiowali na innych studiach i w których NIE studiowali.

Wskaźnik ten uzupełnia się z informacją o procencie absolwentów mających doświadczenie samozatrudnienia. Duże wartości wskazują na znaczną stabilność samozatrudnienia – absolwenci, którzy w okresie objętym obserwacją podjęli samozatrudnienie, utrzymali je przez długi czas. Niskie wartości świadczą o niestabilności samozatrudnienia – niezależnie od tego, jaki procent absolwentów miał w badanym okresie doświadczenie samozatrudnienia, praca ta okazała się krótkotrwała.

Procent miesięcy przepracowanych po dyplomie w ramach samoza-trudnienia ...			
	w okresach, gdy stu- diowali po uzyska- niu dyplomu	w okresach, gdy NIE studiowali po uzyska- niu dyplomu	Ogółem
do 30.09.2016	57.8%	66.7%	67.2%
w pierwszym roku po uzyskaniu dyplomu	60.2%	69.2%	69.8%
w drugim roku po uzyskaniu dyplomu	-%	-%	-%
w trzecim roku po uzyskaniu dyplomu	-%	-%	-%
w czwartym roku po uzyskaniu dyplomu	-%	-%	-%
w piątym roku po uzyskaniu dyplomu	-%	-%	-%

2.4. Liczba pracodawców

Aby dobrze przedstawić liczbę pracodawców na umowę o pracę należy wziąć pod uwagę dwa aspekty:

1. jednoczesną pracę dla kilku podmiotów – jako ilustrację podajemy średnią miesięczną liczbę równoczesnych pracodawców;
2. następujące po sobie zatrudnienia u różnych podmiotów – jako ilustrację podajemy średnią roczną liczbę przypadków zakończenia pracy.

Oba wskaźniki dają razem precyzyjniejszy ogląd stabilności zatrudnienia absolwentów.

2.4.1. Średnia miesięczna liczba równoczesnych pracodawców

Poniżej przedstawiamy informację na temat średniej miesięcznej liczby podmiotów, od których badani uzyskali zapłatę za wykonaną pracę **na umowę o pracę** w czasie od uzyskania dyplomu do końca okresu objętego badaniem (30.09.2016) w przepracowanych miesiącach. W obliczeniach uwzględniono jedynie te osoby, które w tym okresie wykonywały jakąkolwiek pracę na umowę o pracę, czyli 14389 os.

Duża miesięczna liczba pracodawców nie wskazuje jednoznacznie na korzystną lub niekorzystną sytuację absolwenta, gdyż może być rezultatem sytuacji zarówno

- korzystnych – świadoma strategia absolwenta, wysokie zapotrzebowanie na rynku pracy na tego typu pracowników,
- neutralnych – specyfika niektórych zawodów,
- niekorzystnych – konieczność uzupełnienia zbyt niskich zarobków.

Średnia miesięczna liczba pracodawców: 1.06.

Miesięczną liczbę pracodawców dokładniej ilustruje poniższa informacja:

Najczęściej spotykaną miesięczną liczbą pracodawców jest 1.0. Dla takiej liczby pracodawców pracowało 86.0% absolwentów.

2.4.2. Liczba przypadków zakończenia pracy etatowej

Poniżej przedstawiamy informację na temat średniej rocznej liczby przypadków zakończenia pracy **na umowę o pracę** w czasie od uzyskania dyplomu do końca okresu objętego badaniem (30.09.2016). Duża liczba przypadków zakończenia pracy nie wskazuje jednoznacznie na korzystną lub niekorzystną sytuację absolwenta, gdyż zakończenie pracy etatowej może mieć różne przyczyny:

- utrata pracy,
- dobrowolne odejście z pracy,
- zmiana pracodawcy,
- zmiana formy zatrudnienia na pracę nieetatową itp.

Niekiedy zmiany te są przez absolwentów pożądane i stanowią efekt ich celowego działania, innym razem są zjawiskiem niepożądanym.

W obliczeniach uwzględniono jedynie te osoby, które w tym okresie wykonywały jakąkolwiek pracę na umowę o pracę, czyli 14389 os.

Średnia roczna liczba przypadków zakończenia pracy etatowej: 0.28. Oznacza to, że przeciętny absolwent kończył zatrudnienie etatowe raz na 3.57 lat.

Liczbę przypadków zakończenia pracy etatowej dokładniej ilustruje poniższa informacja:

Pierwsze 20% absolwentów zakończyło w przeciętnym roku	0.0 prac etatowych lub mniej
Drugie 20% absolwentów zakończyło w przeciętnym roku	od 0.0 do 0.0 prac etatowych
Trzecie 20% absolwentów zakończyło w przeciętnym roku	od 0.0 do 0.0 prac etatowych
Czwarte 20% absolwentów zakończyło w przeciętnym roku	od 0.0 do 0.8 prac etatowych
Piąte 20% absolwentów zakończyło w przeciętnym roku	0.8 prac etatowych lub więcej

3. Wynagrodzenie

Trzecim czynnikiem, którym mierzy się sytuację pracowników na rynku pracy, jest osiągnięte wynagrodzenie. Poniższe tabele prezentują średnie miesięczne wynagrodzenie brutto² osób, które podjęły pracę od uzyskania dyplomu do końca okresu objętego badaniem oraz w kolejnych pięciu latach od uzyskania dyplomu. Dane w tabelach dotyczą wyłącznie osób, które od dnia uzyskania dyplomu do końca okresu objętego badaniem podjęły jakąkolwiek pracę. Osób, które wcale nie pracowały zarobkowo w tym okresie, nie uwzględniono, zaś dla osób pracujących w tym okresie nie uwzględniono miesięcy, w których nie otrzymały żadnego wynagrodzenia za wykonaną pracę.

Ponadto w zestawieniach nie uwzględniono tzw. osób samozatrudnionych (stanowiły one 7.2% osób objętych badaniem), ponieważ nie da się na podstawie wysokości składek odprowadzanych przez te osoby ustalić wysokości ich zarobków.

W celu ułatwienia lektury tego rozdziału raportu podajemy poniżej wartości przeciętnych miesięcznych wynagrodzeń brutto w Polsce według GUS w kolejnych latach³ od 2015 r.

Rok	Przeciętne miesięczne wynagrodzenia brutto
2015	4150.88 zł
2016	4226.22 zł

²Suma wynagrodzeń od uzyskania dyplomu do końca okresu objętego badaniem podzielona przez liczbę miesięcy w tym okresie, w których badany uzyskał jakieś wynagrodzenie.

³Wynagrodzenie w 2016 r. zostało oszacowanie na podstawie danych GUS za trzy pierwsze kwartały 2016 r.

3.1. Wynagrodzenia ze wszystkich źródeł

W poniższych dwóch tabelach podajemy średnie i mediany miesięcznych wynagrodzeń **ze wszystkich źródeł** wśród pracujących absolwentów w 5 kolejnych latach od uzyskania dyplomu oraz od uzyskania dyplomu do końca okresu objętego badaniem (30.09.2016) w rozbiciu na okresy po uzyskaniu dyplomu, w których badani absolwenci studiowali na innych studiach i w których NIE studiowali. Osób, które wcale nie pracowały w tym okresie, nie uwzględniono. Dla osób pracujących w tym okresie policzono jedynie ich wynagrodzenie w miesiącach, w których pracowały.

Średnie miesięczne wynagrodzenia ze wszystkich źródeł ...			
	w okresach, gdy studiowali po uzyskaniu dyplomu	w okresach, gdy NIE studiowali po uzyskaniu dyplomu	Ogółem
do 30.09.2016	2406.69 zł	2567.07 zł	2572.87 zł
w pierwszym roku po uzyskaniu dyplomu	2355.73 zł	2506.57 zł	2507.87 zł
w drugim roku po uzyskaniu dyplomu	-	-	-
w trzecim roku po uzyskaniu dyplomu	-	-	-
w czwartym roku po uzyskaniu dyplomu	-	-	-
w piątym roku po uzyskaniu dyplomu	-	-	-

Mediany średnich miesięcznych wynagrodzeń ze wszystkich źródeł ...			
	w okresach, gdy studiowali po uzyskaniu dyplomu	w okresach, gdy NIE studiowali po uzyskaniu dyplomu	Ogółem
do 30.09.2016	2294.21 zł	2424.47 zł	2426.40 zł
w pierwszym roku po uzyskaniu dyplomu	2270.96 zł	2357.86 zł	2359.50 zł
w drugim roku po uzyskaniu dyplomu	-	-	-
w trzecim roku po uzyskaniu dyplomu	-	-	-
w czwartym roku po uzyskaniu dyplomu	-	-	-
w piątym roku po uzyskaniu dyplomu	-	-	-

Dokładniej rozkład zarobków absolwentów ilustrują wyniki umieszczone w poniższej tabeli.

Pierwsze 20% pracujących zarabiała	1451.85 zł lub mniej
Drugie 20% pracujących zarabiała	od 1451.85 do 2125.00 zł
Trzecie 20% pracujących zarabiała	od 2125.00 do 2510.85 zł
Czwarte 20% pracujących zarabiała	od 2510.85 do 3390.96 zł
Piąte 20% pracujących zarabiała	3390.96 zł lub więcej

3.2. Wynagrodzenia z tytułu umów o pracę

W poniższych dwóch tabelach podajemy średnie i mediany miesięcznych wynagrodzeń **z tytułu umów o pracę** wśród absolwentów zatrudnionych na umowy o pracę w 5 kolejnych latach od uzyskania dyplomu oraz od uzyskania dyplomu do końca okresu objętego badaniem (30.09.2016) w rozbiciu na okresy po uzyskaniu dyplomu, w których badani absolwenci studiowali na innych studiach i w których NIE studiowali. Osób, które wcale nie pracowały na umowę o pracę w tym okresie, nie uwzględniono. Dla osób pracujących na etat w tym okresie policzono jedynie ich wynagrodzenie z tytułu umowy o pracę w miesiącach, w których pracowały na umowę o pracę.

Średnie miesięczne wynagrodzenia z tytułu umów o pracę...			
	w okresach, gdy studiowali po uzyskaniu dyplomu	w okresach, gdy NIE studiowali po uzyskaniu dyplomu	Ogółem
do 30.09.2016	2566.28 zł	2776.24 zł	2770.34 zł
w pierwszym roku po uzyskaniu dyplomu	2534.26 zł	2740.63 zł	2732.04 zł
w drugim roku po uzyskaniu dyplomu	-	-	-
w trzecim roku po uzyskaniu dyplomu	-	-	-
w czwartym roku po uzyskaniu dyplomu	-	-	-
w piątym roku po uzyskaniu dyplomu	-	-	-

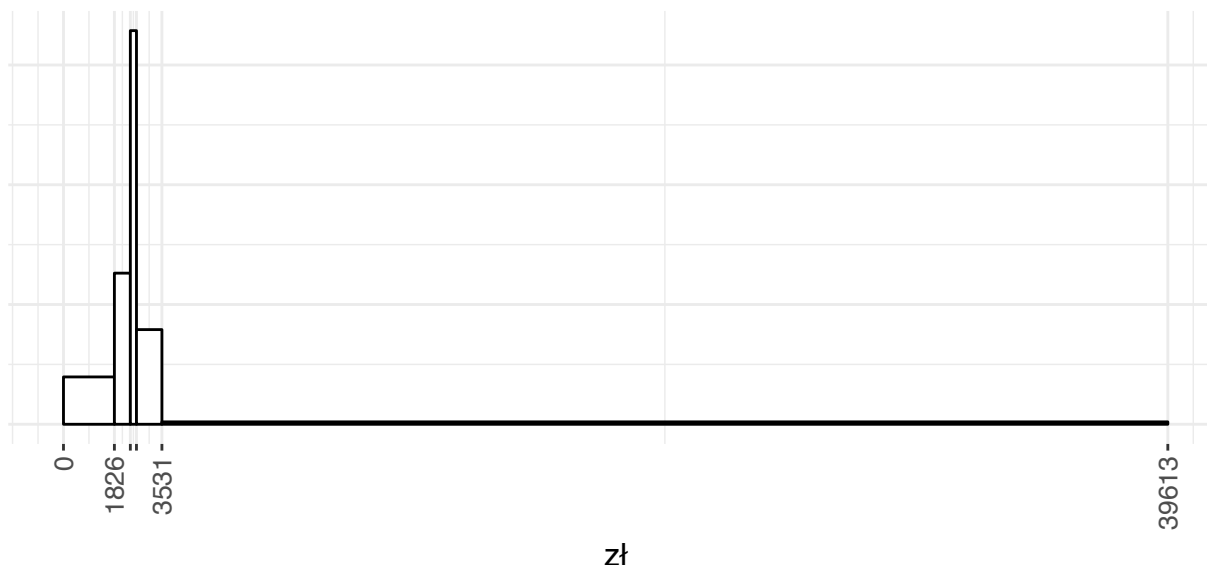
Mediany średnich miesięcznych wynagrodzeń z tytułu umów o pracę...			
	w okresach, gdy studiowali po uzyskaniu dyplomu	w okresach, gdy NIE studiowali po uzyskaniu dyplomu	Ogółem
do 30.09.2016	2421.73 zł	2465.11 zł	2465.11 zł
w pierwszym roku po uzyskaniu dyplomu	2372.64 zł	2407.45 zł	2404.52 zł
w drugim roku po uzyskaniu dyplomu	-	-	-
w trzecim roku po uzyskaniu dyplomu	-	-	-
w czwartym roku po uzyskaniu dyplomu	-	-	-
w piątym roku po uzyskaniu dyplomu	-	-	-

Dokładniej rozkład zarobków absolwentów z tytułu umowy o pracę ilustrują wyniki umieszczone w poniższej tabeli.

Pierwsze 20% pracujących etatowo zarabiała z tytułu umowy o pracę	1826.28 zł lub mniej
Drugie 20% pracujących etatowo zarabiała z tytułu umowy o pracę	od 1826.28 do 2398.32 zł
Trzecie 20% pracujących etatowo zarabiała z tytułu umowy o pracę	od 2398.32 do 2617.86 zł
Czwarte 20% pracujących etatowo zarabiała z tytułu umowy o pracę	od 2617.86 do 3531.03 zł
Piąte 20% pracujących etatowo zarabiała z tytułu umowy o pracę	3531.03 zł lub więcej

Poniższy wykres ilustruje wyniki z tabeli. Poszczególne słupki wykresu reprezentują kolejne 20-procentowe grupy pracujących absolwentów, począwszy od najniżej zarabiających (po lewej stronie wykresu) aż do najwyżej zarabiających (po prawej stronie wykresu). Na wykresie zaznaczono kwoty najniższych i najwyższych zarobków absolwentów oraz kwoty przedstawione w powyższej tabeli.

Miesięczne wynagrodzenie z tytułu umowy o pracę po uzyskaniu dyplomu (równoliczne grupy)



3.3. Względny wskaźnik zarobków

W poniższej tabeli podajemy średnią wartość ilorazu średniego miesięcznego wynagrodzenia absolwenta do średniego miesięcznego wynagrodzenia w jego powiecie zamieszkania⁴, zwanego też **Względnym Wskaźnikiem Zarobków** (WWZ). Wartości WWZ powyżej 1 oznaczają, że przeciętnie absolwenci zarabiają powyżej średniej wynagrodzeń w ich powiatach zamieszkania. Wartości wskaźników podajemy w 5 kolejnych latach od uzyskania dyplomu oraz od uzyskania dyplomu do końca okresu objętego badaniem (30.09.2016) w rozbiciu na okresy po uzyskaniu dyplomu, w których badani absolwenci studiowali na innych studiach i w których NIE studiowali.

Należy pamiętać, że w pierwszym okresie po uzyskaniu dyplomu absolwenci często dopiero rozpoczynają swoją aktywność na rynku pracy. Może się to przekładać na niekorzystne wartości wskaźników charakteryzujących ich sytuację zawodową. W konsekwencji wystąpienie takich wartości wskaźników niekoniecznie musi oznaczać porażkę absolwentów objętych badaniem na rynku pracy.

	Względny wskaźnik zarobków absolwentów...		
	w okresach, gdy studiowali po uzyskaniu dyplomu	w okresach, gdy NIE studiowali po uzyskaniu dyplomu	Ogółem
do 30.09.2016	0.59	0.65	0.65
w pierwszym roku po uzyskaniu dyplomu	0.58	0.63	0.63
w drugim roku po uzyskaniu dyplomu	-	-	-
w trzecim roku po uzyskaniu dyplomu	-	-	-
w czwartym roku po uzyskaniu dyplomu	-	-	-
w piątym roku po uzyskaniu dyplomu	-	-	-

⁴Wskaźniki względne wykorzystywane w niniejszym raporcie uwzględniają zmiany powiatów zamieszkania absolwenta w okresie objętym analizą. W aktualnej edycji badania dostępne dane na temat miejsca zamieszkania (3 pierwsze cyfry kodu pocztowego) nie pozwalają na jednoznaczne wskazanie powiatu. W rezultacie przyjętego rozwiązania niektóre osoby mogły zostać zakwalifikowane jako mieszkańcy powiatów znajdujących się blisko ich prawdziwych powiatów zamieszkania. W przypadku, gdy niemożliwa była jednoznaczna identyfikacja powiatu zamieszkania absolwenta, wyliczono średnią stopę bezrobocia oraz średnie zarobki dla wszystkich powiatów, w których mógłby znajdować się kod pocztowy jego adresu zamieszkania.

Poniższy wykres przedstawia miesięczną dynamikę względnego wskaźnika zarobków (WWZ).



4. WYBRANE INFORMACJE O STRUKTURZE SPOŁECZNO-DEMOGRAFICZNEJ⁵ BADANEJ ZBIOROWOŚCI

Osoby zamieszkałe. . .	Liczebność kategorii
w największych miastach polskich ⁶	3949
w pozostałych miastach na prawach powiatu	2277
w pozostałych miejscowościach	6419
Liczba braków danych	6909

Osoby zamieszkałe. . .	Liczebność kategorii
w powiecie, w którym studiowały	4546
w innym powiecie, ale w tym samym województwie	6164
w innym województwie	5681
Liczba braków danych	3163

⁵Nie dla wszystkich badanych możliwe było jednoznaczne określenie powiatu zamieszkania. Wynika to ze wspomnianego we wcześniejszej części raportu ograniczenia danych adresowych do pierwszych trzech cyfr kodu pocztowego. W rezultacie mogą wystąpić nieznaczne odchylenia prezentowanych rozkładów cech geograficznych od rzeczywistości.

⁶Do największych miast polskich zaliczyliśmy miasta o liczbie mieszkańców większej niż 500 000 osób. Są to następujące miasta: Warszawa, Kraków, Łódź, Wrocław, Poznań.

5. SYTUACJA NA RYNKU PRACY A WYBRANE CECHY SPOŁECZNO-DEMOGRAFICZNE

Poniższe analizy mają na celu pokazać, jak wybrane cechy społeczno-demograficzne absolwentów wiążą się z ich sytuacją na rynku pracy. Za ważne wskaźniki charakteryzujące sytuację absolwentów na rynku pracy przyjęliśmy: czas poszukiwania pierwszej pracy, procent osób samozatrudnionych, ryzyko bezrobocia oraz średnie miesięczne wynagrodzenie. O sukcesie na rynku pracy świadczą małe wartości czasu poszukiwania pierwszej pracy i ryzyka bezrobocia oraz duże wartości wynagrodzenia.

Należy pamiętać, że w pierwszym okresie po uzyskaniu dyplomu absolwenci często dopiero rozpoczynają swoją aktywność na rynku pracy. Może się to przekładać na niekorzystne wartości wskaźników charakteryzujących ich sytuację zawodową. W konsekwencji wystąpienie takich wartości wskaźników niekoniecznie musi oznaczać porażkę absolwentów objętych badaniem na rynku pracy.

Wartości średnie wskaźników przedstawione wśród absolwentów w zależności od typu miejscowości zamieszkania w ostatnim dniu objętym badaniem.

Średnie wartości wskaźników	Osoby zamieszkałe w największych miastach polskich	Osoby zamieszkałe w pozostałych miastach na prawach powiatu	Osoby zamieszkałe w pozostałych miejscowościach
Czas poszukiwania pierwszej pracy (mies.)	2.94	3.05	2.75
Czas poszukiwania pierwszej pracy na umowę o pracę (mies.)	3.53	3.74	3.45
Procent osób samozatrudnionych	9.42%	6.98%	7.95%
Ryzyko bezrobocia	5.20%	7.74%	9.27%
Względny wskaźnik bezrobocia	1.21	1.26	0.89
Miesięczne wynagrodzenie	2834.46 zł	2450.34 zł	2583.82 zł
Względny wskaźnik zarobków	0.57	0.56	0.73
Miesięczne wynagrodzenie z tytułu umowy o pracę	2994.45 zł	2627.67 zł	2760.65 zł

Wartości średnie wskaźników przedstawione wśród absolwentów w zależności od kategorii bliskości miejscowości zamieszkania absolwenta w ostatnim dniu objętym badaniem względem usytuowania jednostki dydaktycznej prowadzącej ukończony przez niego program studiów.

Średnie wartości wskaźników	Osoby zamieszkałe w powiecie, w którym studiowały	Osoby zamieszkałe w innym powiecie, ale w tym samym województwie	Osoby zamieszkałe w innym województwie
Czas poszukiwania pierwszej pracy (mies.)	2.92	2.74	2.99
Czas poszukiwania pierwszej pracy na umowę o pracę (mies.)	3.53	3.38	3.74
Procent osób samozatrudnionych	8.49%	8.26%	8.06%
Ryzyko bezrobocia	6.09%	8.82%	8.34%
Względny wskaźnik bezrobocia	1.30	0.96	0.92
Miesięczne wynagrodzenie	2727.28 zł	2556.94 zł	2590.04 zł
Względny wskaźnik zarobków	0.57	0.69	0.69
Miesięczne wynagrodzenie z tytułu umowy o pracę	2898.24 zł	2740.07 zł	2743.75 zł

6. Studia jednolite magisterskie. Podstawowe wskaźniki charakteryzujące absolwentów należących do poszczególnych grup

Niniejszy rozdział zawiera tabele i wykresy przedstawiające informacje na temat zarobków oraz ryzyka bezrobocia absolwentów w ostatnim roku objętym badaniem. Wyniki prezentowane są w grupach wyodrębnionych ze względu na

- uczelnię,
- obszar studiów,
- dziedzinę studiów.

Dla zepewnienia porównywalności wyników w poniższych prezentacjach wykorzystywane są wskaźniki względne: względne ryzyko bezrobocia (WWB) oraz względne zarobki (WWZ) absolwentów. Wskaźniki te pozwalają odnieść bezwzględne wartości ryzyka bezrobocia i wynagrodzenia absolwentów do sytuacji w powiatach, w których absolwenci mieszkali w okresie objętym badaniem. Konstrukcja tych wskaźników została omówiona w rozdziałach 2. i 3. Interpretacja obu wskaźników jest bardzo prosta:

- Wartości względnego ryzyka bezrobocia poniżej 1 oznaczają, że przeciętnie ryzyko bezrobocia wśród absolwentów było w okresie badania niższe niż stopa bezrobocia w ich powiatach zamieszkania. Zatem można powiedzieć, że im *mniejsze* wartości względnego ryzyka bezrobocia, tym lepiej.
- Wartości względnych zarobków powyżej 1 oznaczają, że przeciętnie absolwenci zarabiali w okresie badania powyżej średniej wynagrodzeń w ich powiatach zamieszkania. Zatem można powiedzieć, że im *większe* wartości względnych zarobków, tym lepiej.

6.1. Ryzyko bezrobocia i zarobki absolwentów poszczególnych uczelni – zestawienie tabelaryczne

Poniższe zestawienie tabelaryczne zawiera następujące informacje o absolwentach poszczególnych uczelni:

Legenda

N	liczba absolwentów uczelni
PwZUS	procent absolwentów obecnych w rejestrach ZUS
WWB	średni iloraz ryzyka bezrobocia do stopy bezrobocia w powiecie zamieszkania (względny wskaźnik bezrobocia)
WWZ	średni iloraz zarobków do średnich zarobków w powiecie zamieszkania (względny wskaźnik zarobków)

Raporty automatyczne nie są generowane dla zbiorowości liczących mniej niż 10 osób, a dla podzbiorowości liczących mniej niż 3 osoby nie są prezentowane żadne wartości liczbowe. Dlatego w zestawieniu zastępuje się myślnikami wartości wskaźników dla uczelni ukończonych przez mniej niż 10 osób. Dla uczelni ukończonych przez mniej niż 3 osoby myślnikiem zastępuje się także informację o liczbie absolwentów.

Należy pamiętać, że w pierwszym okresie po uzyskaniu dyplomu absolwenci często dopiero rozpoczynają swoją aktywność na rynku pracy. Może się to przekładać na niekorzystne wartości wskaźników charakteryzujących ich sytuację zawodową. W konsekwencji wystąpienie takich wartości wskaźników niekoniecznie musi oznaczać porażkę absolwentów objętych badaniem na rynku pracy.

lp	Uczelnia	N	PwZUS	WWB	WWZ
1	Akademia Leona Koźmińskiego w Warszawie	154	93.5	2.1	0.65
2	Akademia Pedagogiki Specjalnej im. Marii Grzegorzewskiej w Warszawie	173	94.8	1.31	0.59

lp	Uczelnia	N	PwZUS	WWB	WWZ
3	Akademia Sztuk Pięknych im. Eugeniusza Gepperta we Wrocławiu	41	73.2	0.93	0.22
4	Akademia Sztuk Pięknych im. Jana Matejki w Krakowie	67	92.5	3.17	0.21
5	Akademia Sztuk Pięknych im. Władysława Strzemińskiego w Łodzi	20	90	2.69	0.54
6	Akademia Sztuk Pięknych w Gdańsku	23	82.6	1.95	0.42
7	Akademia Sztuk Pięknych w Katowicach	27	88.9	2.98	0.25
8	Akademia Sztuk Pięknych w Warszawie	87	85.1	1.97	0.26
9	Akademia Teatralna im. Aleksandra Zelwerowicza w Warszawie	36	72.2	0.31	0.58
10	Akademia Wychowania Fizycznego im. Jerzego Kukuczki w Katowicach	-	-	-	-
11	Chrześcijańska Akademia Teologiczna w Warszawie	13	84.6	0.18	0.51
12	Europejska Wyższa Szkoła Prawa i Administracji w Warszawie	-	-	-	-
13	Gdański Uniwersytet Medyczny	548	82.8	0.15	0.7
14	Górnośląska Wyższa Szkoła Handlowa im. Wojciecha Korfańtego w Katowicach	66	100	1.58	0.51
15	Katolicki Uniwersytet Lubelski Jana Pawła II w Lublinie	660	85.6	1.48	0.5
16	Krakowska Akademia im. Andrzeja Frycza Modrzewskiego w Krakowie	371	93	2.05	0.52
17	Niepaństwowa Wyższa Szkoła Pedagogiczna w Białymstoku	27	96.3	0.42	0.92
18	Państwowa Wyższa Szkoła Filmowa, Telewizyjna i Teatralna im. Leona Schillera w Łodzi	91	80.2	0.54	0.49
19	Państwowa Wyższa Szkoła Teatralna im. Ludwika Solskiego w Krakowie	92	85.9	0.3	0.41
20	Papieski Wydział Teologiczny w Warszawie	86	94.2	0.24	0.65
21	Papieski Wydział Teologiczny we Wrocławiu	31	90.3	0.08	0.65
22	Politechnika Krakowska im. Tadeusza Kościuszki	-	-	-	-
23	Politechnika Warszawska	-	-	-	-
24	Politechnika Wrocławska	6	-	-	-
25	Pomorski Uniwersytet Medyczny w Szczecinie	372	81.5	0.15	0.56
26	Prywatna Wyższa Szkoła Nauk Społecznych, Komputerowych i Medycznych z siedzibą w Warszawie	13	92.3	3.4	0.8
27	SWPS Uniwersytet Humanistycznospołeczny z siedzibą w Warszawie	1413	90.9	1.04	0.82
28	Szkoła Główna Gospodarstwa Wiejskiego w Warszawie	155	84.5	3.49	0.34
29	Śląski Uniwersytet Medyczny w Katowicach	724	93.4	0.14	0.65
30	Uczelnia Łazarzkiego w Warszawie	237	94.5	1.25	0.74
31	Uniwersytet Gdański	624	91.8	1.17	0.58
32	Uniwersytet im. Adama Mickiewicza w Poznaniu	741	88.4	0.97	0.64
33	Uniwersytet Jagielloński w Krakowie	1524	85.3	0.83	0.64

lp	Uczelnia	N	PwZUS	WWB	WWZ
34	Uniwersytet Kardynała Stefana Wyszyńskiego w Warszawie	739	91.5	0.66	0.67
35	Uniwersytet Kazimierza Wielkiego w Bydgoszczy	102	98	0.95	0.7
36	Uniwersytet Łódzki	485	91.8	1.3	0.56
37	Uniwersytet Marii Curie-Skłodowskiej w Lublinie	80	87.5	1.45	0.55
38	Uniwersytet Medyczny im. Karola Marcinkowskiego w Poznaniu	615	76.3	0.1	0.74
39	Uniwersytet Medyczny im. Piastów Śląskich we Wrocławiu	435	90.1	0.1	0.72
40	Uniwersytet Medyczny w Białymstoku	416	90.1	0.16	0.71
41	Uniwersytet Medyczny w Lublinie	557	97.3	0.18	0.7
42	Uniwersytet Medyczny w Łodzi	653	94	0.12	0.69
43	Uniwersytet Mikołaja Kopernika w Toruniu	845	92.8	0.8	0.68
44	Uniwersytet Opolski	289	92	1.71	0.51
45	Uniwersytet Papieski Jana Pawła II w Krakowie	131	93.1	0.29	0.71
46	Uniwersytet Przyrodniczy w Lublinie	153	96.7	2.47	0.45
47	Uniwersytet Przyrodniczy we Wrocławiu	171	95.3	3.13	0.46
48	Uniwersytet Rzeszowski	273	93.4	2.46	0.46
49	Uniwersytet Szczeciński	359	90.3	1.16	0.54
50	Uniwersytet Śląski w Katowicach	689	95.2	1.57	0.55
51	Uniwersytet w Białymstoku	287	92.3	1.58	0.49
52	Uniwersytet Warmińsko-Mazurski w Olsztynie	484	95.5	1.66	0.51
53	Uniwersytet Warszawski	930	87.4	1.04	0.64
54	Uniwersytet Wrocławski	756	93.9	1.37	0.63
55	Warszawski Uniwersytet Medyczny	762	87.9	0.12	0.61
56	Wyższa Szkoła Administracji i Biznesu im. Eugeniusza Kwiatkowskiego w Gdyni	59	91.5	1.35	0.53
57	Wyższa Szkoła Administracji Publicznej imienia Stanisława Staszica w Białymstoku	39	100	0.26	1.19
58	Wyższa Szkoła Biznesu - National Louis University z siedzibą w Nowym Sączu	13	76.9	1.86	0.27
59	Wyższa Szkoła Ekonomii i Innowacji w Lublinie	131	89.3	1.6	0.59
60	Wyższa Szkoła Ekonomii, Prawa i Nauk Medycznych im. prof. Edwarda Lipińskiego w Kielcach	73	94.5	2.56	0.46
61	Wyższa Szkoła Finansów i Prawa w Bielsku-Białej	37	94.6	2.37	0.74
62	Wyższa Szkoła Finansów i Zarządzania w Warszawie	275	93.1	1.63	0.71
63	Wyższa Szkoła Humanitas w Sosnowcu	28	89.3	0.44	0.77
64	Wyższa Szkoła Menedżerska w Warszawie	-	-	-	-
65	Wyższa Szkoła Prawa i Administracji Rzeszowska Szkoła Wyższa z siedzibą w Rzeszowie	115	91.3	1.98	0.45
66	Wyższa Szkoła Prawa im. Heleny Chodkowskiej	77	90.9	1.13	0.64

lp	Uczelnia	N	PwZUS	WWB	WWZ
67	Wyższa Szkoła Sztuki i Projektowania w Łodzi	39	87.2	2.99	0.35
68	Wyższa Szkoła Techniczna w Katowicach	30	96.7	4.47	0.48

6.2. Ryzyko bezrobocia i zarobki absolwentów poszczególnych obszarów studiów – wykres

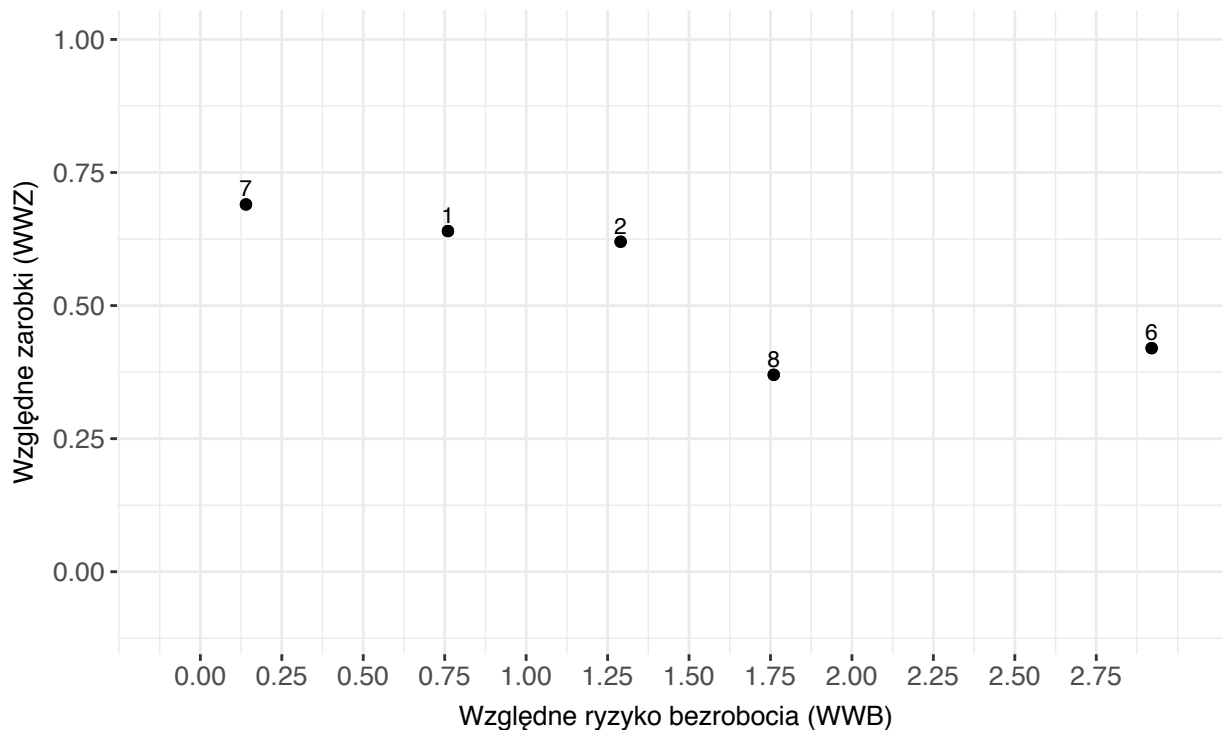
Poniższy rysunek ilustruje sytuację ekonomiczną absolwentów różnych obszarów kształcenia, którzy w 2015 r. ukończyli studia. Punkty wykresu odpowiadają różnym obszarom kształcenia. Obszary oznaczone są na wykresie numerami.

Pod wykresem znajduje się legenda pozwalająca na identyfikację obszarów kształcenia przedstawionych na wykresie wraz z zestawieniem wskaźników zaprezentowanych na wykresie. Wartości wskaźników są jednocześnie współrzędnymi punktów na wykresie.

Oś pozioma wykresu przedstawia wartości względnego ryzyka bezrobocia (WWB), zaś oś pionowa – wartości względnych zarobków (WWZ) absolwentów. Oznacza to, że lepiej o sytuacji ekonomicznej objętych badaniem absolwentów poszczególnych obszarów studiów świadczą punkty usytuowane bliżej lewego górnego rogu wykresu, zaś gorzej – punkty usytuowane bliżej prawego dolnego rogu wykresu.

Należy pamiętać, że w pierwszym okresie po uzyskaniu dyplomu absolwenci często dopiero rozpoczynają swoją aktywność na rynku pracy. Może się to przekładać na niekorzystne wartości wskaźników charakteryzujących ich sytuację zawodową. W konsekwencji wystąpienie takich wartości wskaźników niekoniecznie musi oznaczać porażkę absolwentów objętych badaniem na rynku pracy.

**Względne wskaźniki zarobków i ryzyka bezrobocia absolwentów
w pierwszym roku po uzyskaniu dyplomu
według obszarów studiów**



Legenda

Obszar kształcenia	Kod obszaru	N	WWB	WWZ
Obszar nauk humanistycznych	1	1116	0.76	0.64
Obszar nauk medycznych i nauk o zdrowiu oraz nauk o kulturze fizycznej	7	6039	0.14	0.69
Obszar nauk przyrodniczych	-	9	-	-
Obszar nauk rolniczych, leśnych i weterynaryjnych	6	635	2.92	0.42
Obszar nauk społecznych	2	10009	1.29	0.62
Obszar nauk ścisłych	-	6	-	-
Obszar sztuki	8	621	1.76	0.37

6.3. Ryzyko bezrobocia i zarobki absolwentów poszczególnych dziedzin studiów – wykres

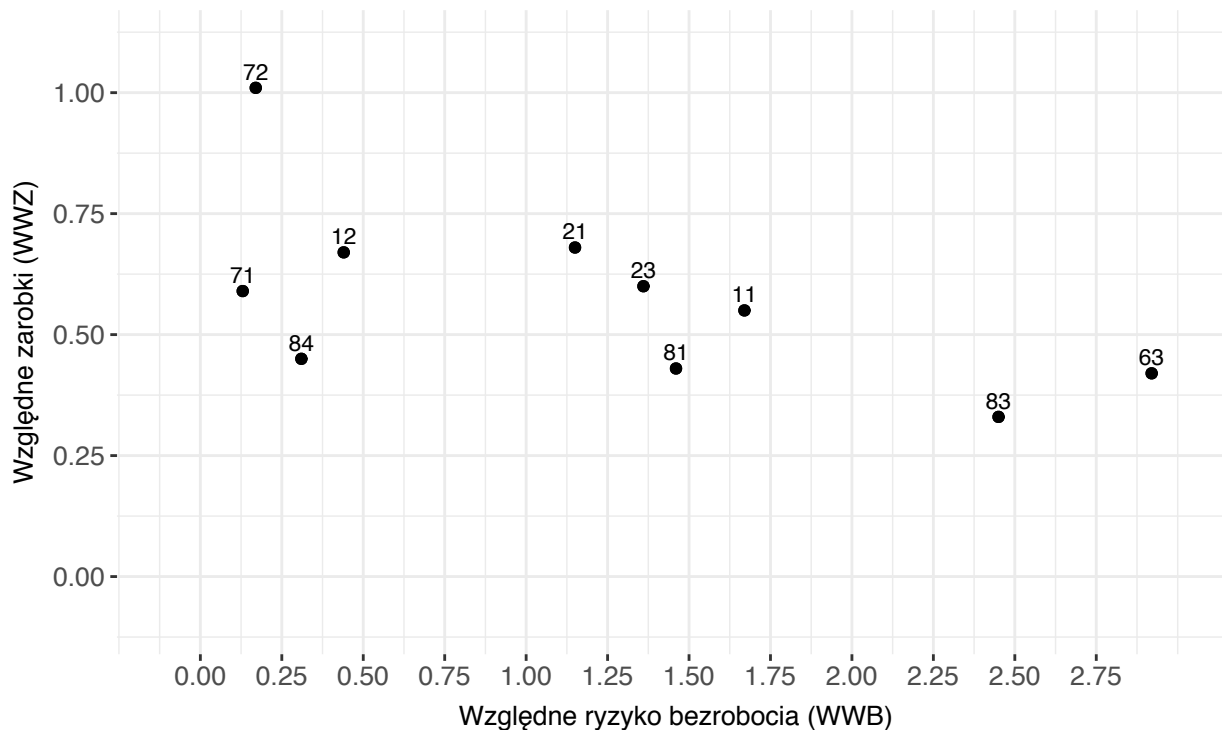
Poniższy rysunek ilustruje sytuację ekonomiczną absolwentów różnych dziedzin kształcenia, którzy w 2015 r. ukończyli studia. Punkty wykresu odpowiadają różnym dziedzinom kształcenia. Dziedziny oznaczone są na wykresie numerami.

Pod wykresem znajduje się legenda pozwalająca na identyfikację dziedzin kształcenia przedstawionych na wykresie wraz z zestawieniem wskaźników zaprezentowanych na wykresie. Wartości wskaźników są jednocześnie współrzędnymi punktów na wykresie.

Oś pozioma wykresu przedstawia wartości względnego ryzyka bezrobocia (WWB), zaś oś pionowa – wartości względnych zarobków (WWZ) absolwentów. Oznacza to, że lepiej o sytuacji ekonomicznej objętych badaniem absolwentów poszczególnych dziedzin studiów świadczą punkty usytuowane bliżej lewego górnego rogu wykresu, zaś gorzej – punkty usytuowane bliżej prawego dolnego rogu wykresu.

Należy pamiętać, że w pierwszym okresie po uzyskaniu dyplomu absolwenci często dopiero rozpoczynają swoją aktywność na rynku pracy. Może się to przekładać na niekorzystne wartości wskaźników charakteryzujących ich sytuację zawodową. W konsekwencji wystąpienie takich wartości wskaźników niekoniecznie musi oznaczać porażkę absolwentów objętych badaniem na rynku pracy.

**Względne wskaźniki zarobków i ryzyka bezrobocia absolwentów
w pierwszym roku po uzyskaniu dyplomu
według dziedziny studiów**



Legenda

Dziedzina studiów	Kod dziedziny	N	WWB	WWZ
dziedzina nauk biologicznych	-	9	-	-
dziedzina nauk chemicznych	-	-	-	-
dziedzina nauk farmaceutycznych	72	1303	0.17	1.01
dziedzina nauk fizycznych	-	-	-	-
dziedzina nauk humanistycznych	11	295	1.67	0.55
dziedzina nauk matematycznych	-	3	-	-
dziedzina nauk medycznych	71	4736	0.13	0.59
dziedzina nauk prawnych	23	6780	1.36	0.6
dziedzina nauk społecznych	21	3229	1.15	0.68
dziedzina nauk teologicznych	12	821	0.44	0.67
dziedzina nauk weterynaryjnych	63	635	2.92	0.42
dziedzina sztuk filmowych	81	109	1.46	0.43
dziedzina sztuk plastycznych	83	362	2.45	0.33
dziedzina sztuk teatralnych	84	150	0.31	0.45