

EKONOMICZNE ASPEKTY LOSÓW ABSOLWENTÓW

Poziom ogólnokrajowy

Studia drugiego stopnia

Raport dotyczy 145031 absolwentów, którzy uzyskali dyplom w 2015 r.

W niniejszym raporcie jedynym źródłem informacji o sytuacji absolwentów na rynku pracy są rejestry Zakładu Ubezpieczeń Społecznych. Wśród absolwentów może jednak istnieć grupa osób, które nie figurują w tych rejestrach. Na konta ZUS tych osób nie wpłynęła dotąd ani jedna składka z jakiegokolwiek tytułu, jednak niekoniecznie musi oznaczać to brak zatrudnienia. W zbiorach ZUS nie są rejestrowane umowy o dzieło oraz umowy zlecenia podpisywane ze studentami (z wyjątkiem umów o dzieło i umów zleceń zawieranych z pracodawcą zatrudniającym daną osobę na umowę o pracę), umowy podpisywane za granicą oraz praca bez formalnej umowy. Osoby ubezpieczone w Kasie Rolniczego Ubezpieczenia Społecznego (KRUS) również mogą być nieobecne w rejestrach ZUS. Rozróżnienie tych przypadków na podstawie dostępnych danych jest niemożliwe. Przy interpretacji poniższych wyników należy brać pod uwagę, jak duża część absolwentów figuruje w rejestrach ZUS.

Niniejszy raport dotyczy ekonomicznych aspektów sytuacji absolwentów uczelni. Ekonomiczny wymiar aktywności ludzkiej jest ważną, ale nie jedyną kwestią, którą należy uwzględnić przy analizie znaczenia kształcenia dla życia osób kształconych. Nie powinien być zatem jedynym kryterium oceny jakości kształcenia.

Niniejszy raport charakteryzuje zbiorowość absolwentów wszystkich kierunków wszystkich uczelni w Polsce. Ten raport należy traktować jako opis ogólnej sytuacji absolwentów na rynku pracy. Raport ten nie powinien być jednak wykorzystywany do formułowania kategoriowych wniosków na temat absolwentów, gdyż można się spodziewać znacznego zróżnicowania ekonomicznych wskaźników funkcjonowania na rynku pracy pomiędzy absolwentami różnych kierunków i różnych uczelni. Dla uzyskania pełniejszego obrazu niezbędne jest zapoznanie się z raportami dotyczącymi absolwentów poszczególnych kierunków i uczelni. Zestawienie podstawowych wskaźników dla poszczególnych uczelni znajduje się na końcu raportu. Przy analizie wyników prezentowanych w końcowej części raportu należy pamiętać o specyfice pracy absolwentów poszczególnych kierunków, obszarów i dziedzin studiów oraz regionu, w którym podejmują pracę. Te same wartości wskaźników w zależności od lokalnego kontekstu mogą być zinterpretowane jako duże bądź małe.

W trosce o ochronę danych osobowych badanych przy generowaniu raportów automatycznych przyjęto dwie zasady ograniczające prezentację wyników dla zbyt małych zbiorowości. Po pierwsze, raporty dla zbiorowości liczących mniej niż 10 osób nie są generowane. Po drugie, dla podzbiorowości liczących mniej niż 3 osoby nie są prezentowane wyniki. Dla zbiorowości mniejszych niż 3-osobowych wartości wskaźników są zastępowane myślnikami. Wykresy zaś są generowane tylko wtedy, gdy wszystkie opisywane przez nie zbiorowości liczą co najmniej 3 osoby.

Liczba absolwentów, którzy uzyskali dyplom w 2015 r., którzy...

- w okresie objętym badaniem występują w rejestrach ZUS: 133710,
- w okresie objętym badaniem nie występują w rejestrach ZUS: 11321.

Absolwenci, którzy w okresie objętym badaniem ...



Celem poniższego raportu jest przedstawienie sytuacji absolwentów na rynku pracy od momentu uzyskania dyplomu. Za podstawowe mierniki sytuacji na rynku pracy uznajemy:

- czas poszukiwania pracy,
- stabilność zatrudnienia,
- osiągnięte wynagrodzenie.

Przez moment otrzymania pracy rozumiemy datę odprowadzenia pierwszej składki do ZUS z tytułu uzyskanego wynagrodzenia przez danego pracodawcę.

Wiele wskaźników w niniejszym raporcie przedstawianych jest w 5 kolejnych latach od uzyskania dyplomu oraz od uzyskania dyplomu do końca okresu objętego badaniem (30.09.2016). Ze względu na to, że dla osób, które uzyskały dyplom w roku 2015, nie minął jeszcze cały pięcioletni okres od uzyskania dyplomu, w miejsce wartości wskaźników dla lat nieobjętych badaniem wstawiono myślniki.

Wśród czynników wpływających na sytuację zawodową absolwentów należy wyróżnić *decyzje edukacyjne podejmowane po uzyskaniu dyplomu*. Dalsze studiowanie po uzyskaniu dyplomu wpływa na funkcjonowanie absolwentów na rynku pracy, na przykład osoby studiujące mogą być mniej skłonne do podejmowania zatrudnienia, a poza tym w czasie odbywania studiów nie mogą rejestrować się jako osoby bezrobotne.

Z powyższych względów w niniejszym raporcie wiele zestawień jest przedstawianych z uwzględnieniem tej ważnej cechy.

Procent absolwentów, którzy mieli doświadczenie studiowania po uzyskaniu dyplomu: 18.2%.

Procent miesięcy po uzyskaniu dyplomu, w których przeciętny absolwent studiował na innych programach studiów: 14.6%.

1. Czas poszukiwania pracy

Poniższa tabela pokazuje czas od uzyskania dyplomu do otrzymania pierwszej pracy po uzyskaniu dyplomu (w zestawieniu nie zostały uwzględnione osoby, które od dnia uzyskania dyplomu do końca okresu objętego badaniem, czyli 30.09.2016, nie podjęły pierwszej pracy określonego typu).

Średni czas (w miesiącach) od uzyskania dyplomu do podjęcia pierwszej pracy po uzyskaniu dyplomu	Średni czas (w miesiącach) od uzyskania dyplomu do podjęcia pierwszej pracy na umowę o pracę po uzyskaniu dyplomu
1.89	2.43

Czas poszukiwania pracy przez absolwentów dokładniej ilustrują poniższe informacje:

Pierwsze 20% pracujących szukało pierwszej pracy	0 mies. lub krócej
Drugie 20% pracujących szukało pierwszej pracy	od 0 do 0 mies.
Trzecie 20% pracujących szukało pierwszej pracy	od 0 do 1 mies.
Czwarte 20% pracujących szukało pierwszej pracy	od 1 do 4 mies.
Piąte 20% pracujących szukało pierwszej pracy	4 mies. lub dłużej

Pierwsze 20% pracujących etatowo szukało pierwszej pracy na umowę o pracę	0 mies. lub krócej
Drugie 20% pracujących etatowo szukało pierwszej pracy na umowę o pracę	od 0 do 0 mies.
Trzecie 20% pracujących etatowo szukało pierwszej pracy na umowę o pracę	od 0 do 1 mies.
Czwarte 20% pracujących etatowo szukało pierwszej pracy na umowę o pracę	od 1 do 5 mies.
Piąte 20% pracujących etatowo szukało pierwszej pracy na umowę o pracę	5 mies. lub dłużej

2. Stabilność pracy

Oprócz znalezienia pracy istotna jest również stabilność pracy. Przyjeliśmy następujące wskaźniki:

- procent osób, które choć raz miały doświadczenie bycia bezrobotnym,
- ryzyko bezrobocia wśród absolwentów (średni procent miesięcy po uzyskaniu dyplomu, w których absolwenci byli zarejestrowani jako bezrobotni) – wskaźniki bezwzględne i względne,
- procent osób, które po uzyskaniu dyplomu miały doświadczenie jakiegokolwiek pracy, pracy na umowę o pracę, samozatrudnienia,
- procent miesięcy przepracowanych w wyżej wymienionych formach zatrudnienia,
- wskaźniki liczby pracodawców.

2.1. Bezrobocie

2.1.1. Doświadczenie bezrobocia

Poniżej przedstawiamy informację na temat tego, jakiej części absolwentów zdarzyło się przynajmniej raz być zarejestrowanym bezrobotnym w 5 kolejnych latach od uzyskania dyplomu oraz od uzyskania dyplomu do końca okresu objętego badaniem (30.09.2016).

Procentu absolwentów, którzy doświadczyli bezrobocia, nie należy mylić z ryzykiem bezrobocia wśród absolwentów. Informacje te znajdują się w dalszej części tego raportu.

Procent absolwentów, którzy mieli doświadczenie bycia bezrobotnym	
do 30.09.2016	25.6%
w pierwszym roku po uzyskaniu dyplomu	24.6%
w drugim roku po uzyskaniu dyplomu	-%
w trzecim roku po uzyskaniu dyplomu	-%
w czwartym roku po uzyskaniu dyplomu	-%
w piątym roku po uzyskaniu dyplomu	-%

2.1.2. Ryzyko bezrobocia

W celu ułatwienia lektury tego rozdziału raportu podajemy poniżej wartości stopy rejestrowanego bezrobocia w Polsce według GUS w kolejnych latach od 2015 r.

Rok	Stopa rejestrowanego bezrobocia na koniec roku
2015	9.7%
2016	8.3%

Poniższa tabela przedstawia wskaźniki dla absolwentów w okresach, w których nie studiowali na innych studiach (dla absolwentów w okresach odbywania studiów nie będą wyznaczane wskaźniki dotyczące bezrobocia, gdyż osoba studiująca nie może zarejestrować się jako bezrobotna).

	Ryzyko bezrobocia absolwentów...		
	w okresach, gdy studowali po uzyskaniu dyplomu	w okresach, gdy NIE studowali po uzyskaniu dyplomu	Ogółem
do 30.09.2016	-	12.2%	8.8%
w pierwszym roku po uzyskaniu dyplomu	-	12.5%	9.3%
w drugim roku po uzyskaniu dyplomu	-	-%	-%
w trzecim roku po uzyskaniu dyplomu	-	-%	-%
w czwartym roku po uzyskaniu dyplomu	-	-%	-%
w piątym roku po uzyskaniu dyplomu	-	-%	-%

2.1.3. Względny wskaźnik bezrobocia

W poniższej tabeli podajemy średnią wartość ilorazu ryzyka bezrobocia wśród absolwentów do stopy rejestrowanego bezrobocia w ich powiatach zamieszkania¹, zwanego też **Względnym Wskaźnikiem Bezrobocia** (WWB). Wartości WWB poniżej 1 oznaczają, że przeciętnie ryzyko bezrobocia wśród absolwentów jest niższe niż stopa bezrobocia w ich powiatach zamieszkania. Wartości wskaźników podajemy w 5 kolejnych latach od uzyskania dyplomu oraz od uzyskania dyplomu do końca okresu objętego badaniem (30.09.2016).

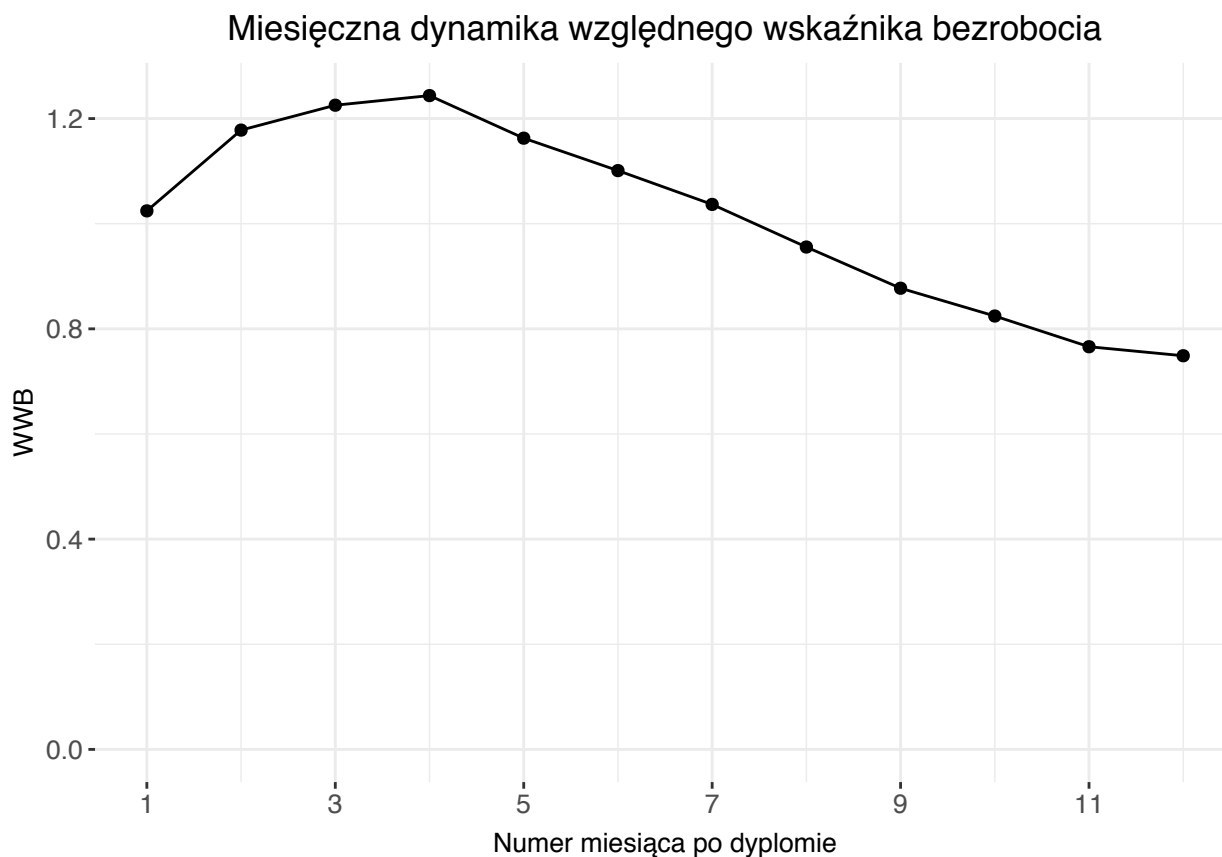
Należy pamiętać, że w pierwszym okresie po uzyskaniu dyplomu absolwenci często dopiero rozpoczynają swoją aktywność na rynku pracy. Może się to przekładać na niekorzystne wartości wskaźników charakteryzujących ich sytuację zawodową. W konsekwencji wystąpienie takich wartości wskaźników niekoniecznie musi oznaczać porażkę absolwentów objętych badaniem na rynku pracy.

Poniższa tabela przedstawia wskaźniki dla absolwentów w okresach, w których nie studiowali na innych studiach (dla absolwentów w okresach odbywania studiów nie będą wyznaczane wskaźniki dotyczące bezrobocia, gdyż osoba studiująca nie może zarejestrować się jako bezrobotna).

	Względny wskaźnik bezrobocia absolwentów...		
	w okresach, gdy studowali po uzyskaniu dyplomu	w okresach, gdy NIE studowali po uzyskaniu dyplomu	Ogółem
do 30.09.2016	-	1.23	1.00
w pierwszym roku po uzyskaniu dyplomu	-	1.24	1.03
w drugim roku po uzyskaniu dyplomu	-	-	-
w trzecim roku po uzyskaniu dyplomu	-	-	-
w czwartym roku po uzyskaniu dyplomu	-	-	-
w piątym roku po uzyskaniu dyplomu	-	-	-

¹Wskaźniki względne wykorzystywane w niniejszym raporcie uwzględniają zmiany powiatów zamieszkania absolwenta w okresie objętym analizą. W aktualnej edycji badania dostępne dane na temat miejsca zamieszkania (3 pierwsze cyfry kodu pocztowego) nie pozwalają na jednoznaczne wskazanie powiatu. W rezultacie przyjętego rozwiązania niektóre osoby mogły zostać zakwalifikowane jako mieszkańcy powiatów znajdujących się blisko ich prawdziwych powiatów zamieszkania. W przypadku, gdy niemożliwa była jednoznaczna identyfikacja powiatu zamieszkania absolwenta, wyliczono średnią stopę bezrobocia oraz średnie zarobki dla wszystkich powiatów, w których mógłby znajdować się kod pocztowy jego adresu zamieszkania.

Poniższy wykres przedstawia miesięczną dynamikę względnego wskaźnika bezrobocia (WWB).



2.2. Doświadczenie pracy

Poniżej przedstawiamy informacje o procentach absolwentów, którzy po uzyskaniu dyplomu mieli doświadczenie

1. jakiegokolwiek pracy,
2. pracy na umowę o pracę,
3. samozatrudnienia.

2.2.1. Doświadczenie jakiegokolwiek pracy

Poniższa tabela informuje o procencie absolwentów, którzy mieli doświadczenie **jakiegokolwiek pracy** w 5 kolejnych latach od uzyskania dyplomu oraz od uzyskania dyplomu do końca okresu objętego badaniem (30.09.2016) w rozbiciu na okresy po uzyskaniu dyplomu, w których badani absolwenci studiowali na innych studiach i w których NIE studiowali.

Procent absolwentów, którzy mieli doświadczenie jakiegokolwiek pracy ...			
	w okresach, gdy studiowali po uzyskaniu dyplomu	w okresach, gdy NIE studiowali po uzyskaniu dyplomu	Ogółem
do 30.09.2016	77.6%	86.7%	87.5%
w pierwszym roku po uzyskaniu dyplomu	76.2%	85.6%	86.3%
w drugim roku po uzyskaniu dyplomu	-%	-%	-%
w trzecim roku po uzyskaniu dyplomu	-%	-%	-%
w czwartym roku po uzyskaniu dyplomu	-%	-%	-%
w piątym roku po uzyskaniu dyplomu	-%	-%	-%

2.2.2. Doświadczenie pracy na umowę o pracę

Poniższa tabela informuje o procencie absolwentów, którzy mieli doświadczenie **pracy na umowę o pracę** w 5 kolejnych latach od uzyskania dyplomu oraz od uzyskania dyplomu do końca okresu objętego badaniem (30.09.2016) w rozbiciu na okresy po uzyskaniu dyplomu, w których badani absolwenci studiowali na innych studiach i w których NIE studiowali.

Procent absolwentów, którzy mieli doświadczenie pracy na umowę o pracę ...			
	w okresach, gdy studiowali po uzyskaniu dyplomu	w okresach, gdy NIE studiowali po uzyskaniu dyplomu	Ogółem
do 30.09.2016	65.3%	73.8%	75.2%
w pierwszym roku po uzyskaniu dyplomu	63.3%	71.6%	72.8%
w drugim roku po uzyskaniu dyplomu	-%	-%	-%
w trzecim roku po uzyskaniu dyplomu	-%	-%	-%
w czwartym roku po uzyskaniu dyplomu	-%	-%	-%
w piątym roku po uzyskaniu dyplomu	-%	-%	-%

2.2.3. Doświadczenie samozatrudnienia

Poniższa tabela informuje o procencie absolwentów, którzy mieli doświadczenie **samozatrudnienia** w 5 kolejnych latach od uzyskania dyplomu oraz od uzyskania dyplomu do końca okresu objętego badaniem (30.09.2016) w rozbiciu na okresy po uzyskaniu dyplomu, w których badani absolwenci studiowali na innych studiach i w których NIE studiowali.

Procent absolwentów, którzy mieli doświadczenie samozatrudnienia ...			
	w okresach, gdy studiowali po uzyskaniu dyplomu	w okresach, gdy NIE studiowali po uzyskaniu dyplomu	Ogółem
do 30.09.2016	5.1%	7.0%	7.1%
w pierwszym roku po uzyskaniu dyplomu	4.8%	6.6%	6.6%
w drugim roku po uzyskaniu dyplomu	-%	-%	-%
w trzecim roku po uzyskaniu dyplomu	-%	-%	-%
w czwartym roku po uzyskaniu dyplomu	-%	-%	-%
w piątym roku po uzyskaniu dyplomu	-%	-%	-%

2.3. Procent przepracowanych miesięcy

2.3.1. Procent miesięcy przepracowanych w jakiegokolwiek formie

Poniższa tabela informuje o procencie miesięcy przepracowanych po uzyskaniu dyplomu z tytułu **jakiegokolwiek pracy** wśród absolwentów, którzy w danym okresie mieli doświadczenie pracy. Wyniki przedstawione są w 5 kolejnych latach od uzyskania dyplomu oraz od uzyskania dyplomu do końca okresu objętego badaniem (30.09.2016) w rozbiciu na okresy po uzyskaniu dyplomu, w których badani absolwenci studiowali na innych studiach i w których NIE studiowali.

Wskaźnik ten uzupełnia się z informacją o procencie absolwentów mających doświadczenie pracy. Duże wartości wskazują na znaczną stabilność pracy – absolwenci, którzy w okresie objętym obserwacją podjęli jakąkolwiek pracę, utrzymali ją przez długi czas. Niskie wartości świadczą o niestabilności pracy – niezależnie od tego, jaki procent absolwentów miał w badanym okresie doświadczenie pracy, praca ta okazała się krótkotrwała.

Procent miesięcy przepracowanych po dyplomie w jakiegokolwiek formie ...			
	w okresach, gdy studiowali po uzyskaniu dyplomu	w okresach, gdy NIE studiowali po uzyskaniu dyplomu	Ogółem
do 30.09.2016	70.0%	81.5%	83.9%
w pierwszym roku po uzyskaniu dyplomu	70.8%	81.6%	84.0%
w drugim roku po uzyskaniu dyplomu	-%	-%	-%
w trzecim roku po uzyskaniu dyplomu	-%	-%	-%
w czwartym roku po uzyskaniu dyplomu	-%	-%	-%
w piątym roku po uzyskaniu dyplomu	-%	-%	-%

2.3.2. Procent miesięcy przepracowanych na umowę o pracę

Poniższa tabela informuje o procencie miesięcy przepracowanych po uzyskaniu dyplomu z tytułu **umowy o pracę** wśród absolwentów, którzy w danym okresie mieli doświadczenie pracy na umowę o pracę. Wyniki przedstawione są w 5 kolejnych latach od uzyskania dyplomu oraz od uzyskania dyplomu do końca okresu objętego badaniem (30.09.2016) w rozbiciu na okresy po uzyskaniu dyplomu, w których badani absolwenci studiowali na innych studiach i w których NIE studiowali.

Wskaźnik ten uzupełnia się z informacją o procencie absolwentów mających doświadczenie pracy z tytułu umowy o pracę. Duże wartości wskazują na znaczną stabilność pracy na umowę o pracę – absolwenci, którzy w okresie objętym obserwacją podjęli pracę na umowę o pracę, utrzymali ją przez długi czas. Niskie wartości świadczą o niestabilności pracy na umowę o pracę – niezależnie od tego, jaki procent absolwentów miał w badanym okresie doświadczenie pracy na umowę o pracę, praca ta okazała się krótkotrwała.

Procent miesięcy przepracowanych po dyplomie na umowę o pracę ...			
	w okresach, gdy studiowali po uzyskaniu dyplomu	w okresach, gdy NIE studiowali po uzyskaniu dyplomu	Ogółem
do 30.09.2016	69.4%	78.5%	80.3%
w pierwszym roku po uzyskaniu dyplomu	70.9%	79.6%	81.4%
w drugim roku po uzyskaniu dyplomu	-%	-%	-%
w trzecim roku po uzyskaniu dyplomu	-%	-%	-%
w czwartym roku po uzyskaniu dyplomu	-%	-%	-%
w piątym roku po uzyskaniu dyplomu	-%	-%	-%

2.3.3. Procent miesięcy przepracowanych w ramach samozatrudnienia

Poniższa tabela informuje o procencie miesięcy przepracowanych po uzyskaniu dyplomu w ramach **samoza-trudnienia** wśród absolwentów, którzy po uzyskaniu dyplomu mieli doświadczenie samozatrudnienia. Wyniki przedstawione są w 5 kolejnych latach od uzyskania dyplomu oraz od uzyskania dyplomu do końca okresu objętego badaniem (30.09.2016) w rozbiciu na okresy po uzyskaniu dyplomu, w których badani absolwenci studiowali na innych studiach i w których NIE studiowali.

Wskaźnik ten uzupełnia się z informacją o procencie absolwentów mających doświadczenie samozatrudnienia. Duże wartości wskazują na znaczną stabilność samozatrudnienia – absolwenci, którzy w okresie objętym obserwacją podjęli samozatrudnienie, utrzymali je przez długi czas. Niskie wartości świadczą o niestabilności samozatrudnienia – niezależnie od tego, jaki procent absolwentów miał w badanym okresie doświadczenie samozatrudnienia, praca ta okazała się krótkotrwała.

Procent miesięcy przepracowanych po dyplomie w ramach samoza-trudnienia ...			
	w okresach, gdy stu- diowali po uzyska- niu dyplomu	w okresach, gdy NIE studiowali po uzyska- niu dyplomu	Ogółem
do 30.09.2016	65.1%	70.1%	71.0%
w pierwszym roku po uzyskaniu dyplomu	67.3%	72.3%	73.2%
w drugim roku po uzyskaniu dyplomu	-%	-%	-%
w trzecim roku po uzyskaniu dyplomu	-%	-%	-%
w czwartym roku po uzyskaniu dyplomu	-%	-%	-%
w piątym roku po uzyskaniu dyplomu	-%	-%	-%

2.4. Liczba pracodawców

Aby dobrze przedstawić liczbę pracodawców na umowę o pracę należy wziąć pod uwagę dwa aspekty:

1. jednoczesną pracę dla kilku podmiotów – jako ilustrację podajemy średnią miesięczną liczbę równoczesnych pracodawców;
2. następujące po sobie zatrudnienia u różnych podmiotów – jako ilustrację podajemy średnią roczną liczbę przypadków zakończenia pracy.

Oba wskaźniki dają razem precyzyjniejszy ogląd stabilności zatrudnienia absolwentów.

2.4.1. Średnia miesięczna liczba równoczesnych pracodawców

Poniżej przedstawiamy informację na temat średniej miesięcznej liczby podmiotów, od których badani uzyskali zapłatę za wykonaną pracę **na umowę o pracę** w czasie od uzyskania dyplomu do końca okresu objętego badaniem (30.09.2016) w przepracowanych miesiącach. W obliczeniach uwzględniono jedynie te osoby, które w tym okresie wykonywały jakąkolwiek pracę na umowę o pracę, czyli 109013 os.

Duża miesięczna liczba pracodawców nie wskazuje jednoznacznie na korzystną lub niekorzystną sytuację absolwenta, gdyż może być rezultatem sytuacji zarówno

- korzystnych – świadoma strategia absolwenta, wysokie zapotrzebowanie na rynku pracy na tego typu pracowników,
- neutralnych – specyfika niektórych zawodów,
- niekorzystnych – konieczność uzupełnienia zbyt niskich zarobków.

Średnia miesięczna liczba pracodawców: 1.04.

Miesięczną liczbę pracodawców dokładniej ilustruje poniższa informacja:

Najczęściej spotykaną miesięczną liczbą pracodawców jest 1.0. Dla takiej liczby pracodawców pracowało 87.7% absolwentów.

2.4.2. Liczba przypadków zakończenia pracy etatowej

Poniżej przedstawiamy informację na temat średniej rocznej liczby przypadków zakończenia pracy **na umowę o pracę** w czasie od uzyskania dyplomu do końca okresu objętego badaniem (30.09.2016). Duża liczba przypadków zakończenia pracy nie wskazuje jednoznacznie na korzystną lub niekorzystną sytuację absolwenta, gdyż zakończenie pracy etatowej może mieć różne przyczyny:

- utrata pracy,
- dobrowolne odejście z pracy,
- zmiana pracodawcy,
- zmiana formy zatrudnienia na pracę nieetatową itp.

Niekiedy zmiany te są przez absolwentów pożądane i stanowią efekt ich celowego działania, innym razem są zjawiskiem niepożądanym.

W obliczeniach uwzględniono jedynie te osoby, które w tym okresie wykonywały jakąkolwiek pracę na umowę o pracę, czyli 109013 os.

Średnia roczna liczba przypadków zakończenia pracy etatowej: 0.32. Oznacza to, że przeciętny absolwent kończył zatrudnienie etatowe raz na 3.12 lat.

Liczbę przypadków zakończenia pracy etatowej dokładniej ilustruje poniższa informacja:

Pierwsze 20% absolwentów zakończyło w przeciętnym roku	0.0 prac etatowych lub mniej
Drugie 20% absolwentów zakończyło w przeciętnym roku	od 0.0 do 0.0 prac etatowych
Trzecie 20% absolwentów zakończyło w przeciętnym roku	od 0.0 do 0.0 prac etatowych
Czwarte 20% absolwentów zakończyło w przeciętnym roku	od 0.0 do 0.9 prac etatowych
Piąte 20% absolwentów zakończyło w przeciętnym roku	0.9 prac etatowych lub więcej

3. Wynagrodzenie

Trzecim czynnikiem, którym mierzy się sytuację pracowników na rynku pracy, jest osiągnięte wynagrodzenie. Poniższe tabele prezentują średnie miesięczne wynagrodzenie brutto² osób, które podjęły pracę od uzyskania dyplomu do końca okresu objętego badaniem oraz w kolejnych pięciu latach od uzyskania dyplomu. Dane w tabelach dotyczą wyłącznie osób, które od dnia uzyskania dyplomu do końca okresu objętego badaniem podjęły jakąkolwiek pracę. Osób, które wcale nie pracowały zarobkowo w tym okresie, nie uwzględniono, zaś dla osób pracujących w tym okresie nie uwzględniono miesięcy, w których nie otrzymały żadnego wynagrodzenia za wykonaną pracę.

Ponadto w zestawieniach nie uwzględniono tzw. osób samozatrudnionych (stanowiły one 7.1% osób objętych badaniem), ponieważ nie da się na podstawie wysokości składek odprowadzanych przez te osoby ustalić wysokości ich zarobków.

W celu ułatwienia lektury tego rozdziału raportu podajemy poniżej wartości przeciętnych miesięcznych wynagrodzeń brutto w Polsce według GUS w kolejnych latach³ od 2015 r.

Rok	Przeciętne miesięczne wynagrodzenia brutto
2015	4150.88 zł
2016	4226.22 zł

²Suma wynagrodzeń od uzyskania dyplomu do końca okresu objętego badaniem podzielona przez liczbę miesięcy w tym okresie, w których badany uzyskał jakieś wynagrodzenie.

³Wynagrodzenie w 2016 r. zostało oszacowanie na podstawie danych GUS za trzy pierwsze kwartały 2016 r.

3.1. Wynagrodzenia ze wszystkich źródeł

W poniższych dwóch tabelach podajemy średnie i mediany miesięcznych wynagrodzeń **ze wszystkich źródeł** wśród pracujących absolwentów w 5 kolejnych latach od uzyskania dyplomu oraz od uzyskania dyplomu do końca okresu objętego badaniem (30.09.2016) w rozbiciu na okresy po uzyskaniu dyplomu, w których badani absolwenci studiowali na innych studiach i w których NIE studiowali. Osób, które wcale nie pracowały w tym okresie, nie uwzględniono. Dla osób pracujących w tym okresie policzono jedynie ich wynagrodzenie w miesiącach, w których pracowały.

Średnie miesięczne wynagrodzenia ze wszystkich źródeł ...			
	w okresach, gdy studiowali po uzyskaniu dyplomu	w okresach, gdy NIE studiowali po uzyskaniu dyplomu	Ogółem
do 30.09.2016	2611.44 zł	2770.15 zł	2794.12 zł
w pierwszym roku po uzyskaniu dyplomu	2584.67 zł	2738.20 zł	2758.65 zł
w drugim roku po uzyskaniu dyplomu	-	-	-
w trzecim roku po uzyskaniu dyplomu	-	-	-
w czwartym roku po uzyskaniu dyplomu	-	-	-
w piątym roku po uzyskaniu dyplomu	-	-	-

Mediany średnich miesięcznych wynagrodzeń ze wszystkich źródeł ...			
	w okresach, gdy studiowali po uzyskaniu dyplomu	w okresach, gdy NIE studiowali po uzyskaniu dyplomu	Ogółem
do 30.09.2016	2364.09 zł	2432.46 zł	2455.00 zł
w pierwszym roku po uzyskaniu dyplomu	2342.10 zł	2403.70 zł	2424.17 zł
w drugim roku po uzyskaniu dyplomu	-	-	-
w trzecim roku po uzyskaniu dyplomu	-	-	-
w czwartym roku po uzyskaniu dyplomu	-	-	-
w piątym roku po uzyskaniu dyplomu	-	-	-

Dokładniej rozkład zarobków absolwentów ilustrują wyniki umieszczone w poniższej tabeli.

Pierwsze 20% pracujących zarabiała	1380.52 zł lub mniej
Drugie 20% pracujących zarabiała	od 1380.52 do 2077.29 zł
Trzecie 20% pracujących zarabiała	od 2077.29 do 2843.11 zł
Czwarte 20% pracujących zarabiała	od 2843.11 do 3903.75 zł
Piąte 20% pracujących zarabiała	3903.75 zł lub więcej

3.2. Wynagrodzenia z tytułu umów o pracę

W poniższych dwóch tabelach podajemy średnie i mediany miesięcznych wynagrodzeń **z tytułu umów o pracę** wśród absolwentów zatrudnionych na umowy o pracę w 5 kolejnych latach od uzyskania dyplomu oraz od uzyskania dyplomu do końca okresu objętego badaniem (30.09.2016) w rozbiciu na okresy po uzyskaniu dyplomu, w których badani absolwenci studiowali na innych studiach i w których NIE studiowali. Osób, które wcale nie pracowały na umowę o pracę w tym okresie, nie uwzględniono. Dla osób pracujących na etat w tym okresie policzono jedynie ich wynagrodzenie z tytułu umowy o pracę w miesiącach, w których pracowały na umowę o pracę.

Średnie miesięczne wynagrodzenia z tytułu umów o pracę...			
	w okresach, gdy studiowali po uzyskaniu dyplomu	w okresach, gdy NIE studiowali po uzyskaniu dyplomu	Ogółem
do 30.09.2016	2842.32 zł	3011.87 zł	3014.17 zł
w pierwszym roku po uzyskaniu dyplomu	2829.19 zł	3003.41 zł	3002.30 zł
w drugim roku po uzyskaniu dyplomu	-	-	-
w trzecim roku po uzyskaniu dyplomu	-	-	-
w czwartym roku po uzyskaniu dyplomu	-	-	-
w piątym roku po uzyskaniu dyplomu	-	-	-

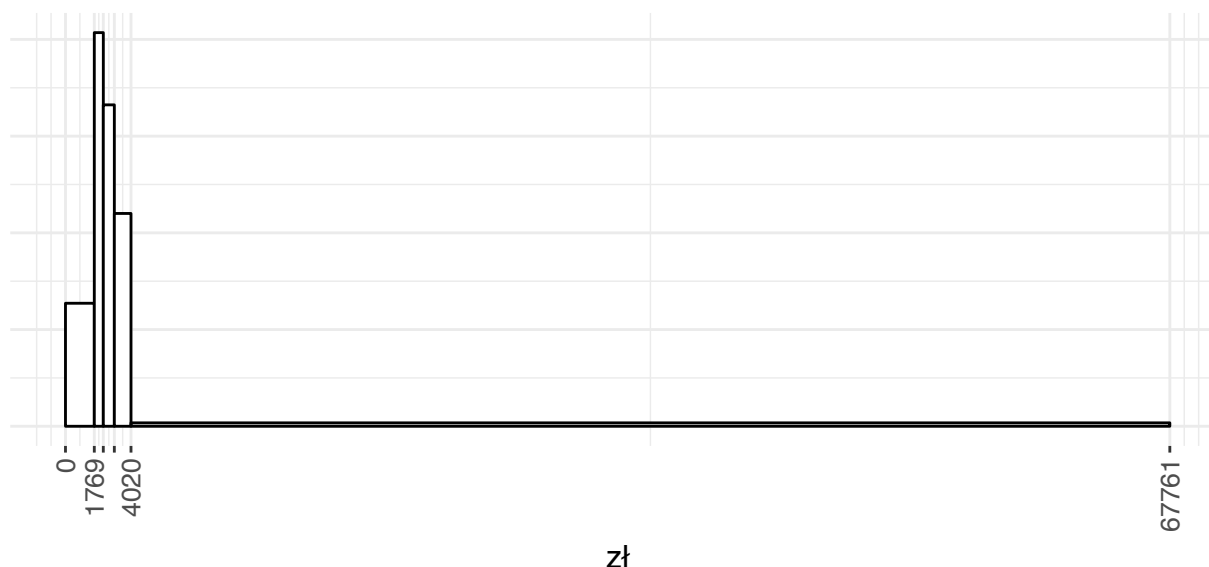
Mediany średnich miesięcznych wynagrodzeń z tytułu umów o pracę...			
	w okresach, gdy studiowali po uzyskaniu dyplomu	w okresach, gdy NIE studiowali po uzyskaniu dyplomu	Ogółem
do 30.09.2016	2550.14 zł	2650.00 zł	2651.85 zł
w pierwszym roku po uzyskaniu dyplomu	2545.56 zł	2642.96 zł	2641.44 zł
w drugim roku po uzyskaniu dyplomu	-	-	-
w trzecim roku po uzyskaniu dyplomu	-	-	-
w czwartym roku po uzyskaniu dyplomu	-	-	-
w piątym roku po uzyskaniu dyplomu	-	-	-

Dokładniej rozkład zarobków absolwentów z tytułu umowy o pracę ilustrują wyniki umieszczone w poniższej tabeli.

Pierwsze 20% pracujących etatowo zarabiała z tytułu umowy o pracę	1768.51 zł lub mniej
Drugie 20% pracujących etatowo zarabiała z tytułu umowy o pracę	od 1768.51 do 2321.18 zł
Trzecie 20% pracujących etatowo zarabiała z tytułu umowy o pracę	od 2321.18 do 2998.05 zł
Czwarte 20% pracujących etatowo zarabiała z tytułu umowy o pracę	od 2998.05 do 4020.30 zł
Piąte 20% pracujących etatowo zarabiała z tytułu umowy o pracę	4020.30 zł lub więcej

Poniższy wykres ilustruje wyniki z tabeli. Poszczególne słupki wykresu reprezentują kolejne 20-procentowe grupy pracujących absolwentów, począwszy od najniżej zarabiających (po lewej stronie wykresu) aż do najwyżej zarabiających (po prawej stronie wykresu). Na wykresie zaznaczono kwoty najniższych i najwyższych zarobków absolwentów oraz kwoty przedstawione w powyższej tabeli.

Miesięczne wynagrodzenie z tytułu umowy o pracę po uzyskaniu dyplomu (równoliczne grupy)



3.3. Względny wskaźnik zarobków

W poniższej tabeli podajemy średnią wartość ilorazu średniego miesięcznego wynagrodzenia absolwenta do średniego miesięcznego wynagrodzenia w jego powiecie zamieszkania⁴, zwanego też **Względnym Wskaźnikiem Zarobków** (WWZ). Wartości WWZ powyżej 1 oznaczają, że przeciętnie absolwenci zarabiają powyżej średniej wynagrodzeń w ich powiatach zamieszkania. Wartości wskaźników podajemy w 5 kolejnych latach od uzyskania dyplomu oraz od uzyskania dyplomu do końca okresu objętego badaniem (30.09.2016) w rozbiciu na okresy po uzyskaniu dyplomu, w których badani absolwenci studiowali na innych studiach i w których NIE studiowali.

Należy pamiętać, że w pierwszym okresie po uzyskaniu dyplomu absolwenci często dopiero rozpoczynają swoją aktywność na rynku pracy. Może się to przekładać na niekorzystne wartości wskaźników charakteryzujących ich sytuację zawodową. W konsekwencji wystąpienie takich wartości wskaźników niekoniecznie musi oznaczać porażkę absolwentów objętych badaniem na rynku pracy.

	Względny wskaźnik zarobków absolwentów...		
	w okresach, gdy studiowali po uzyskaniu dyplomu	w okresach, gdy NIE studiowali po uzyskaniu dyplomu	Ogółem
do 30.09.2016	0.69	0.73	0.73
w pierwszym roku po uzyskaniu dyplomu	0.68	0.72	0.72
w drugim roku po uzyskaniu dyplomu	-	-	-
w trzecim roku po uzyskaniu dyplomu	-	-	-
w czwartym roku po uzyskaniu dyplomu	-	-	-
w piątym roku po uzyskaniu dyplomu	-	-	-

⁴Wskaźniki względne wykorzystywane w niniejszym raporcie uwzględniają zmiany powiatów zamieszkania absolwenta w okresie objętym analizą. W aktualnej edycji badania dostępne dane na temat miejsca zamieszkania (3 pierwsze cyfry kodu pocztowego) nie pozwalają na jednoznaczne wskazanie powiatu. W rezultacie przyjętego rozwiązania niektóre osoby mogły zostać zakwalifikowane jako mieszkańcy powiatów znajdujących się blisko ich prawdziwych powiatów zamieszkania. W przypadku, gdy niemożliwa była jednoznaczna identyfikacja powiatu zamieszkania absolwenta, wyliczono średnią stopę bezrobocia oraz średnie zarobki dla wszystkich powiatów, w których mógłby znajdować się kod pocztowy jego adresu zamieszkania.

Poniższy wykres przedstawia miesięczną dynamikę względnego wskaźnika zarobków (WWZ).



4. WYBRANE INFORMACJE O STRUKTURZE SPOŁECZNO-DEMOGRAFICZNEJ⁵ BADANEJ ZBIOROWOŚCI

Osoby zamieszkałe. . .	Liczebność kategorii
w największych miastach polskich ⁶	17123
w pozostałych miastach na prawach powiatu	12781
w pozostałych miejscowościach	66238
Liczba braków danych	48889

Osoby zamieszkałe. . .	Liczebność kategorii
w powiecie, w którym studiowały	23739
w innym powiecie, ale w tym samym województwie	68409
w innym województwie	31113
Liczba braków danych	21770

⁵Nie dla wszystkich badanych możliwe było jednoznaczne określenie powiatu zamieszkania. Wynika to ze wspomnianego we wcześniejszej części raportu ograniczenia danych adresowych do pierwszych trzech cyfr kodu pocztowego. W rezultacie mogą wystąpić nieznaczne odchylenia prezentowanych rozkładów cech geograficznych od rzeczywistości.

⁶Do największych miast polskich zaliczyliśmy miasta o liczbie mieszkańców większej niż 500 000 osób. Są to następujące miasta: Warszawa, Kraków, Łódź, Wrocław, Poznań.

5. SYTUACJA NA RYNKU PRACY A WYBRANE CECHY SPOŁECZNO-DEMOGRAFICZNE

Poniższe analizy mają na celu pokazać, jak wybrane cechy społeczno-demograficzne absolwentów wiążą się z ich sytuacją na rynku pracy. Za ważne wskaźniki charakteryzujące sytuację absolwentów na rynku pracy przyjęliśmy: czas poszukiwania pierwszej pracy, procent osób samozatrudnionych, ryzyko bezrobocia oraz średnie miesięczne wynagrodzenie. O sukcesie na rynku pracy świadczą małe wartości czasu poszukiwania pierwszej pracy i ryzyka bezrobocia oraz duże wartości wynagrodzenia.

Należy pamiętać, że w pierwszym okresie po uzyskaniu dyplomu absolwenci często dopiero rozpoczynają swoją aktywność na rynku pracy. Może się to przekładać na niekorzystne wartości wskaźników charakteryzujących ich sytuację zawodową. W konsekwencji wystąpienie takich wartości wskaźników niekoniecznie musi oznaczać porażkę absolwentów objętych badaniem na rynku pracy.

Wartości średnie wskaźników przedstawione wśród absolwentów w zależności od typu miejscowości zamieszkania w ostatnim dniu objętym badaniem.

Średnie wartości wskaźników	Osoby zamieszkałe w największych miastach polskich	Osoby zamieszkałe w pozostałych miastach na prawach powiatu	Osoby zamieszkałe w pozostałych miejscowościach
Czas poszukiwania pierwszej pracy (mies.)	1.88	1.90	1.83
Czas poszukiwania pierwszej pracy na umowę o pracę (mies.)	2.37	2.48	2.42
Procent osób samozatrudnionych	8.66%	8.21%	7.57%
Ryzyko bezrobocia	5.25%	8.95%	10.47%
Względny wskaźnik bezrobocia	1.22	1.41	0.98
Miesięczne wynagrodzenie	3478.45 zł	2835.91 zł	2706.12 zł
Względny wskaźnik zarobków	0.72	0.66	0.77
Miesięczne wynagrodzenie z tytułu umowy o pracę	3706.25 zł	3058.70 zł	2888.64 zł

Wartości średnie wskaźników przedstawione wśród absolwentów w zależności od kategorii bliskości miejscowości zamieszkania absolwenta w ostatnim dniu objętym badaniem względem usytuowania jednostki dydaktycznej prowadzącej ukończony przez niego program studiów.

Średnie wartości wskaźników	Osoby zamieszkałe w powiecie, w którym studiowały	Osoby zamieszkałe w innym powiecie, ale w tym samym województwie	Osoby zamieszkałe w innym województwie
Czas poszukiwania pierwszej pracy (mies.)	1.85	1.81	2.01
Czas poszukiwania pierwszej pracy na umowę o pracę (mies.)	2.37	2.37	2.61
Procent osób samozatrudnionych	8.38%	7.56%	8.45%
Ryzyko bezrobocia	6.80%	10.40%	9.57%
Względny wskaźnik bezrobocia	1.32	1.05	0.96
Miesięczne wynagrodzenie	3213.24 zł	2711.45 zł	2860.22 zł
Względny wskaźnik zarobków	0.69	0.74	0.79
Miesięczne wynagrodzenie z tytułu umowy o pracę	3442.50 zł	2889.60 zł	3068.49 zł

6. Studia drugiego stopnia. Podstawowe wskaźniki charakteryzujące absolwentów należących do poszczególnych grup

Niniejszy rozdział zawiera tabele i wykresy przedstawiające informacje na temat zarobków oraz ryzyka bezrobocia absolwentów w ostatnim roku objętym badaniem. Wyniki prezentowane są w grupach wyodrębnionych ze względu na

- uczelnię,
- obszar studiów,
- dziedzinę studiów.

Dla zepewnienia porównywalności wyników w poniższych prezentacjach wykorzystywane są wskaźniki względne: względne ryzyko bezrobocia (WWB) oraz względne zarobki (WWZ) absolwentów. Wskaźniki te pozwalają odnieść bezwzględne wartości ryzyka bezrobocia i wynagrodzenia absolwentów do sytuacji w powiatach, w których absolwenci mieszkali w okresie objętym badaniem. Konstrukcja tych wskaźników została omówiona w rozdziałach 2. i 3. Interpretacja obu wskaźników jest bardzo prosta:

- Wartości względnego ryzyka bezrobocia poniżej 1 oznaczają, że przeciętnie ryzyko bezrobocia wśród absolwentów było w okresie badania niższe niż stopa bezrobocia w ich powiatach zamieszkania. Zatem można powiedzieć, że im *mniejsze* wartości względnego ryzyka bezrobocia, tym lepiej.
- Wartości względnych zarobków powyżej 1 oznaczają, że przeciętnie absolwenci zarabiali w okresie badania powyżej średniej wynagrodzeń w ich powiatach zamieszkania. Zatem można powiedzieć, że im *większe* wartości względnych zarobków, tym lepiej.

6.1. Ryzyko bezrobocia i zarobki absolwentów poszczególnych uczelni – zestawienie tabelaryczne

Poniższe zestawienie tabelaryczne zawiera następujące informacje o absolwentach poszczególnych uczelni:

Legenda	
N	liczba absolwentów uczelni
PwZUS	procent absolwentów obecnych w rejestrach ZUS
WWB	średni iloraz ryzyka bezrobocia do stopy bezrobocia w powiecie zamieszkania (względny wskaźnik bezrobocia)
WWZ	średni iloraz zarobków do średnich zarobków w powiecie zamieszkania (względny wskaźnik zarobków)

Raporty automatyczne nie są generowane dla zbiorowości liczących mniej niż 10 osób, a dla podzbiorowości liczących mniej niż 3 osoby nie są prezentowane żadne wartości liczbowe. Dlatego w zestawieniu zastępuje się myślnikami wartości wskaźników dla uczelni ukończonych przez mniej niż 10 osób. Dla uczelni ukończonych przez mniej niż 3 osoby myślnikiem zastępuje się także informację o liczbie absolwentów.

Należy pamiętać, że w pierwszym okresie po uzyskaniu dyplomu absolwenci często dopiero rozpoczynają swoją aktywność na rynku pracy. Może się to przekładać na niekorzystne wartości wskaźników charakteryzujących ich sytuację zawodową. W konsekwencji wystąpienie takich wartości wskaźników niekoniecznie musi oznaczać porażkę absolwentów objętych badaniem na rynku pracy.

lp	Uczelnia	N	PwZUS	WWB	WWZ
1	Akademia Finansów i Biznesu Vistula	103	74.8	0.46	1.06
2	Akademia Górniczo-Hutnicza im. Stanisława Staszica w Krakowie	3710	91.2	0.95	0.9

lp	Uczelnia	N	PwZUS	WWB	WWZ
3	Akademia Humanistyczna im. Aleksandra Gieysztora w Pułtusku	251	96	1.01	0.74
4	Akademia Humanistyczno-Ekonomiczna w Łodzi	412	85	0.73	0.79
5	Akademia Ignatianum w Krakowie	326	96	1.51	0.56
6	Akademia im. Jana Długosza w Częstochowie	789	92.9	1.77	0.51
7	Akademia Leona Koźmińskiego w Warszawie	559	82.1	0.44	0.97
8	Akademia Marynarki Wojennej im. Bohaterów Westerplatte	277	92.4	1.2	0.62
9	Akademia Morska w Gdyni	218	95	0.99	0.75
10	Akademia Morska w Szczecinie	110	91.8	1.14	0.61
11	Akademia Muzyczna im. Feliksa Nowowiejskiego w Bydgoszczy	77	84.4	0.52	0.71
12	Akademia Muzyczna im. Grażyny i Kiejstuta Bacewiczów w Łodzi	73	84.9	1.14	0.58
13	Akademia Muzyczna im. Ignacego Jana Paderewskiego w Poznaniu	130	75.4	0.63	0.65
14	Akademia Muzyczna im. Karola Lipińskiego we Wrocławiu	97	81.4	0.88	0.65
15	Akademia Muzyczna im. Karola Szymanowskiego w Katowicach	147	86.4	0.57	0.75
16	Akademia Muzyczna im. Stanisława Moniuszki w Gdańsku	125	83.2	0.55	0.65
17	Akademia Muzyczna w Krakowie	108	75.9	0.33	0.63
18	Akademia Pedagogiki Specjalnej im. Marii Grzegorzewskiej w Warszawie	1084	95.8	0.65	0.64
19	Akademia Polonijna w Częstochowie	88	86.4	1.01	0.8
20	Akademia Pomorska w Słupsku	298	95.6	0.8	0.65
21	Akademia Sztuk Pięknych im. Eugeniusza Gepperta we Wrocławiu	140	83.6	2.42	0.45
22	Akademia Sztuk Pięknych im. Jana Matejki w Krakowie	83	89.2	1.44	0.39
23	Akademia Sztuk Pięknych im. Władysława Strzemińskiego w Łodzi	106	95.3	2.16	0.51
24	Akademia Sztuk Pięknych w Gdańsku	116	87.9	1.93	0.52
25	Akademia Sztuk Pięknych w Katowicach	43	100	2.64	0.34
26	Akademia Sztuk Pięknych w Warszawie	130	87.7	2.03	0.46
27	Akademia Sztuki w Szczecinie	65	89.2	1.27	0.52
28	Akademia Sztuki Wojennej	663	94	1.03	0.69
29	Akademia Teatralna im. Aleksandra Zelwerowicza w Warszawie	4	-	-	-
30	Akademia Techniczno-Humanistyczna w Bielsku-Białej	461	96.1	1.25	0.75
31	Akademia Wychowania Fizycznego i Sportu im. Jędrzeja Śniadeckiego w Gdańsku	365	91.2	0.94	0.59
32	Akademia Wychowania Fizycznego im. Bronisława Czecha w Krakowie	566	91.3	1.47	0.47
33	Akademia Wychowania Fizycznego im. Eugeniusza Piaseckiego w Poznaniu	632	92.9	1	0.53
34	Akademia Wychowania Fizycznego im. Jerzego Kukuczki w Katowicach	551	95.1	1.14	0.53

lp	Uczelnia	N	PwZUS	WWB	WWZ
35	Akademia Wychowania Fizycznego Józefa Piłsudskiego w Warszawie	666	92.3	1.19	0.55
36	Akademia Wychowania Fizycznego we Wrocławiu	540	93.7	1.54	0.5
37	ALMAMER Szkoła Wyższa z siedzibą w Warszawie	178	86	0.42	0.76
38	Ateneum - Szkoła Wyższa w Gdańsku	244	96.7	0.65	0.72
39	Bydgoska Szkoła Wyższa w Bydgoszczy	95	98.9	0.66	0.73
40	Chrześcijańska Akademia Teologiczna w Warszawie	22	90.9	2.91	0.51
41	Collegium Civitas w Warszawie	386	82.9	0.57	0.8
42	Collegium Da Vinci z siedzibą w Poznaniu	175	94.9	1.12	0.7
43	Collegium Mazovia Innowacyjna Szkoła Wyższa w Siedlcach	164	94.5	0.49	1
44	Dolnośląska Szkoła Wyższa z siedzibą we Wrocławiu	651	95.9	0.65	0.71
45	Elbląska Uczelnia Humanistyczno-Ekonomiczna w Elblągu	161	98.8	0.41	0.88
46	Europejska Uczelnia w Warszawie	85	97.6	0.48	1.04
47	Gdańska Szkoła Wyższa z siedzibą w Gdańsku	142	94.4	0.58	0.85
48	Gdańska Wyższa Szkoła Humanistyczna	401	97.3	0.75	0.7
49	Gdański Uniwersytet Medyczny	179	96.6	0.92	0.66
50	Gnieźnieńska Szkoła Wyższa Milenium z siedzibą w Gnieźnie	137	93.4	0.87	0.77
51	Górnośląska Wyższa Szkoła Handlowa im. Wojciecha Korfańskiego w Katowicach	413	93.5	1.02	0.64
52	Górnośląska Wyższa Szkoła Pedagogiczna imienia Kardynała Augusta Hlonda	127	98.4	0.69	0.71
53	Katolicki Uniwersytet Lubelski Jana Pawła II w Lublinie	1452	88.8	1.6	0.5
54	Kolegium Jagiellońskie – Toruńska Szkoła Wyższa	101	93.1	0.66	0.88
55	Koszalińska Wyższa Szkoła Nauk Humanistycznych w Koszalinie	20	100	0.16	0.78
56	Krakowska Akademia im. Andrzeja Frycza Modrzewskiego w Krakowie	773	75.9	0.73	0.78
57	Kujawska Szkoła Wyższa we Włocławku	148	98	0.69	0.86
58	Kujawsko-Pomorska Szkoła Wyższa w Bydgoszczy	414	95.4	0.7	0.73
59	Łużycka Wyższa Szkoła Humanistyczna im. Jana Benedykta Solfy w Żarach	16	100	0.81	0.75
60	Małopolska Wyższa Szkoła Ekonomiczna z siedzibą w Tarnowie	355	94.9	1.34	0.72
61	Małopolska Wyższa Szkoła im. Józefa Dietla w Krakowie	159	93.7	0.58	0.51
62	Mazowiecka Wyższa Szkoła Humanistyczno-Pedagogiczna w Łowiczu	47	97.9	1.68	0.64
63	Międzynarodowa Wyższa Szkoła Logistyki i Transportu we Wrocławiu	18	33.3	0.32	0.62
64	Niepaństwowa Wyższa Szkoła Pedagogiczna w Białymstoku	162	98.1	0.56	0.7

lp	Uczelnia	N	PwZUS	WWB	WWZ
65	Olsztyńska Szkoła Wyższa im. Józefa Rusieckiego	247	98.4	0.68	0.67
66	Państwowa Szkoła Wyższa im. Papieża Jana Pawła II w Białej Podlaskiej	102	85.3	1.65	0.52
67	Państwowa Wyższa Szkoła Filmowa, Telewizyjna i Teatralna im. Leona Schillera w Łodzi	40	77.5	0.46	0.91
68	Państwowa Wyższa Szkoła Informatyki i Przedsiębiorczości w Łomży	42	100	0.67	0.82
69	Państwowa Wyższa Szkoła Techniczno-Ekonomiczna im. ks. Bronisława Markiewicza w Jarosławiu	77	93.5	1.26	0.81
70	Państwowa Wyższa Szkoła Zawodowa im. Angelusa Silesiusa w Wałbrzychu	111	95.5	1.21	0.62
71	Państwowa Wyższa Szkoła Zawodowa im. Prezydenta Stanisława Wojciechowskiego w Kaliszu	181	97.2	1.01	0.94
72	Państwowa Wyższa Szkoła Zawodowa im. Witelona w Legnicy	209	94.3	0.89	0.68
73	Państwowa Wyższa Szkoła Zawodowa w Nowym Sączu	43	97.7	1.45	0.69
74	Państwowa Wyższa Szkoła Zawodowa w Tarnowie	149	97.3	0.88	0.88
75	Pedagogium Wyższa Szkoła Nauk Społecznych w Warszawie	235	97.9	0.82	0.7
76	Podhalańska Państwowa Wyższa Szkoła Zawodowa w Nowym Targu	42	100	0.2	1.1
77	Podkarpacka Szkoła Wyższa im. bł. ks. Władysława Findysza w Jaśle	102	97.1	1.1	0.82
78	Politechnika Białostocka	892	93.3	1.34	0.64
79	Politechnika Częstochowska	1190	94.7	1.4	0.76
80	Politechnika Gdańska	2196	92	0.84	0.9
81	Politechnika Koszalińska	801	96.6	1.11	0.64
82	Politechnika Krakowska im. Tadeusza Kościuszki	1838	94	1.16	0.76
83	Politechnika Lubelska	1394	90.4	1.25	0.72
84	Politechnika Łódzka	1396	93.3	0.78	0.88
85	Politechnika Opolska	1086	94.8	1.54	0.62
86	Politechnika Poznańska	2556	93.6	0.8	0.91
87	Politechnika Rzeszowska im. Ignacego Łukasiewicza	2041	94.7	1.59	0.65
88	Politechnika Śląska	2821	96.2	1.1	0.79
89	Politechnika Świętokrzyska	1029	94.9	1.58	0.62
90	Politechnika Warszawska	2816	92.1	0.6	0.93
91	Politechnika Wrocławska	3367	90.7	0.91	0.91
92	Polsko-Japońska Akademia Technik Komputerowych	148	90.5	0.48	1.3
93	Pomorski Uniwersytet Medyczny w Szczecinie	275	93.5	0.53	0.67
94	Powszechna Wyższa Szkoła Humanistyczna "Pomerania" w Chojnicach	48	93.8	1.1	0.81
95	Sopocka Szkoła Wyższa z siedzibą w Sopocie	35	97.1	0.59	0.79

lp	Uczelnia	N	PwZUS	WWB	WWZ
96	Spoleczna Akademia Nauk z siedziba w Łodzi	1518	92.6	0.79	0.79
97	Staropolska Szkoła Wyższa w Kielcach	405	96.3	1.05	0.66
98	SWPS Uniwersytet Humanistycznospołeczny z siedziba w Warszawie	180	86.1	1.36	0.81
99	Szczecińska Szkoła Wyższa Collegium Balticum w Szczecinie	246	95.9	0.52	0.75
100	Szkoła Główna Gospodarstwa Wiejskiego w Warszawie	2095	91.9	0.99	0.75
101	Szkoła Główna Handlowa w Warszawie	1577	91.6	0.42	1.19
102	Szkoła Główna Służby Pożarniczej	183	100	0.34	1.1
103	Szkoła Główna Turystyki i Rekreacji	108	76.9	0.89	0.56
104	Szkoła Wyższa im. Bogdana Jańskiego w Warszawie	42	100	0	0.78
105	Szkoła Wyższa im. Pawła Włodkowica w Płocku	533	95.3	0.62	0.82
106	Śląski Uniwersytet Medyczny w Katowicach	609	96.2	1.2	0.58
107	Uczelnia Jana Wyżykowskiego	34	97.1	1.16	0.71
108	Uczelnia Łazarskiego w Warszawie	271	79	0.47	0.96
109	Uczelnia Techniczno-Handlowa im. Heleny Chodkowskiej	542	95	0.64	0.82
110	Uczelnia Warszawska im. Marii Skłodowskiej-Curie w Warszawie	260	97.7	0.54	0.76
111	Uczelnia Zawodowa Zagłębia Miedziowego w Lubinie	49	93.9	0.94	0.74
112	Uniwersytet Artystyczny w Poznaniu	190	84.2	2.05	0.39
113	Uniwersytet Ekonomiczny w Katowicach	1897	94.7	1.06	0.68
114	Uniwersytet Ekonomiczny w Krakowie	2787	92.5	0.85	0.82
115	Uniwersytet Ekonomiczny w Poznaniu	1839	95.2	0.77	0.83
116	Uniwersytet Ekonomiczny we Wrocławiu	2040	95.2	0.71	0.92
117	Uniwersytet Gdański	3218	93.3	0.94	0.71
118	Uniwersytet im. Adama Mickiewicza w Poznaniu	4340	88.1	1.05	0.65
119	Uniwersytet Jagielloński w Krakowie	4052	83.7	0.96	0.69
120	Uniwersytet Jana Kochanowskiego w Kielcach	1812	95	1.64	0.52
121	Uniwersytet Kardynała Stefana Wyszyńskiego w Warszawie	1119	91.7	1.16	0.6
122	Uniwersytet Kazimierza Wielkiego w Bydgoszczy	1167	95.3	1.07	0.6
123	Uniwersytet Łódzki	4113	93	1.03	0.66
124	Uniwersytet Marii Curie-Skłodowskiej w Lublinie	2656	90.2	1.55	0.53
125	Uniwersytet Medyczny im. Karola Marcinkowskiego w Poznaniu	522	96.2	0.57	0.75
126	Uniwersytet Medyczny im. Piastów Śląskich we Wrocławiu	249	95.6	0.87	0.75
127	Uniwersytet Medyczny w Białymstoku	305	97	0.82	0.62
128	Uniwersytet Medyczny w Lublinie	382	95.8	0.99	0.63
129	Uniwersytet Medyczny w Łodzi	602	95.2	1.1	0.62
130	Uniwersytet Mikołaja Kopernika w Toruniu	2828	92.9	0.96	0.62

lp	Uczelnia	N	PwZUS	WWB	WWZ
131	Uniwersytet Muzyczny Fryderyka Chopina w Warszawie	142	81.7	0.65	0.63
132	Uniwersytet Opolski	1593	88.3	1.38	0.54
133	Uniwersytet Papieski Jana Pawła II w Krakowie	194	86.1	1.34	0.55
134	Uniwersytet Pedagogiczny im. Komisji Edukacji Narodowej w Krakowie	497	94	1.32	0.6
135	Uniwersytet Przyrodniczo-Humanistyczny w Siedlcach	1029	91.7	1.86	0.62
136	Uniwersytet Przyrodniczy w Lublinie	743	85.1	2.1	0.44
137	Uniwersytet Przyrodniczy w Poznaniu	1225	89.3	1.26	0.71
138	Uniwersytet Przyrodniczy we Wrocławiu	811	91.6	1.8	0.55
139	Uniwersytet Rolniczy im. Hugona Kollątaja w Krakowie	1586	89.2	1.81	0.56
140	Uniwersytet Rzeszowski	2829	92.5	1.6	0.53
141	Uniwersytet Szczeciński	2044	93.4	0.99	0.62
142	Uniwersytet Śląski w Katowicach	2606	92.4	1.4	0.55
143	Uniwersytet Technologiczno-Humanistyczny im. Kazimierza Pułaskiego w Radomiu	564	96.8	0.94	0.73
144	Uniwersytet Technologiczno-Przyrodniczy im. Jana i Jędrzeja Śniadeckich w Bydgoszczy	858	92.4	0.89	0.85
145	Uniwersytet w Białymstoku	1692	93.4	1.3	0.54
146	Uniwersytet Warmińsko-Mazurski w Olsztynie	2474	93.2	1.39	0.58
147	Uniwersytet Warszawski	5238	87.6	0.71	0.75
148	Uniwersytet Wrocławski	2366	88.5	0.9	0.66
149	Uniwersytet Zielonogórski	1406	93	1.08	0.7
150	Warszawska Szkoła Zarządzania - Szkoła Wyższa w Warszawie	41	97.6	1.07	1.03
151	Warszawska Wyższa Szkoła Humanistyczna im. Bolesława Prusa (decyzja z dnia 06.07.2006 r.)	31	87.1	1.28	0.66
152	Warszawska Wyższa Szkoła Informatyki w Warszawie	42	100	0.05	1.52
153	Warszawski Uniwersytet Medyczny	676	95.3	0.45	0.77
154	Wielkopolska Wyższa Szkoła Społeczno-Ekonomiczna w Środzie Wielkopolskiej	195	96.4	0.68	0.84
155	Wojskowa Akademia Techniczna im. Jarosława Dąbrowskiego	716	94.7	0.78	0.87
156	Wszechnica Polska Szkoła Wyższa w Warszawie	173	96	0.6	0.79
157	Wszechnica Świętokrzyska w Kielcach	329	97.6	1.16	0.68
158	Wyższa Szkoła - Edukacja w Sporcie w Warszawie	37	100	0.47	0.86
159	Wyższa Szkoła Administracji i Biznesu im. Eugeniusza Kwiatkowskiego w Gdyni	348	95.1	0.92	0.78
160	Wyższa Szkoła Administracji Publicznej imienia Stanisława Staszica w Białymstoku	176	92.6	1.02	0.73
161	Wyższa Szkoła Administracji w Bielsku-Białej	244	98	0.59	0.69

lp	Uczelnia	N	PwZUS	WWB	WWZ
162	Wyższa Szkoła Administracyjno-Społeczna w Warszawie	-	-	-	-
163	Wyższa Szkoła Agrobiznesu w Łomży	158	89.2	0.19	1.14
164	Wyższa Szkoła Bankowa w Gdańsku	421	97.4	0.69	0.84
165	Wyższa Szkoła Bankowa w Poznaniu	1261	96.3	0.71	0.82
166	Wyższa Szkoła Bankowa w Toruniu	650	97.4	0.56	0.88
167	Wyższa Szkoła Bankowa we Wrocławiu	1406	95.9	0.75	0.81
168	Wyższa Szkoła Bezpieczeństwa i Ochrony im. Marszałka Józefa Piłsudskiego w Warszawie	45	97.8	0.19	0.92
169	Wyższa Szkoła Bezpieczeństwa w Poznaniu	223	96.9	0.99	0.83
170	Wyższa Szkoła Biznesu - National Louis University z siedzibą w Nowym Sączu	277	90.6	1.1	0.8
171	Wyższa Szkoła Biznesu i Przedsiębiorczości w Ostrowcu Świętokrzyskim	230	98.3	0.3	0.89
172	Wyższa Szkoła Biznesu w Dąbrowie Górniczej	619	97.4	0.66	0.85
173	Wyższa Szkoła Edukacji i Terapii w Poznaniu	118	94.9	1.09	0.6
174	Wyższa Szkoła Edukacji Zdrowotnej i Nauk Społecznych w Łodzi	33	93.9	0.83	1.16
175	Wyższa Szkoła Ekologii i Zarządzania w Warszawie	123	93.5	1.24	0.82
176	Wyższa Szkoła Ekonomiczna w Białymstoku	58	100	0.61	0.74
177	Wyższa Szkoła Ekonomiczno-Humanistyczna im. prof. Szczepana A. Pieniążka w Skierniewicach	20	65	0	0.47
178	Wyższa Szkoła Ekonomiczno-Humanistyczna w Bielsku-Białej	71	97.2	0.52	0.81
179	Wyższa Szkoła Ekonomii i Innowacji w Lublinie	774	92.6	0.86	0.83
180	Wyższa Szkoła Ekonomii, Prawa i Nauk Medycznych im. prof. Edwarda Lipińskiego w Kielcach	138	97.1	0.83	0.66
181	Wyższa Szkoła Europejska im. Ks. Józefa Tischnera w Krakowie	272	95.6	0.98	0.89
182	Wyższa Szkoła Filologiczna we Wrocławiu	200	93	1.01	0.81
183	Wyższa Szkoła Finansów i Prawa w Bielsku-Białej	81	98.8	0.81	0.86
184	Wyższa Szkoła Finansów i Zarządzania w Białymstoku	228	93	0.76	0.87
185	Wyższa Szkoła Finansów i Zarządzania w Warszawie	327	93.6	0.58	0.87
186	Wyższa Szkoła Gospodarki Euroregionalnej im. Alcide De Gasperi w Józefowie	332	94.6	0.61	0.8
187	Wyższa Szkoła Gospodarki Krajowej w Kutnie	45	97.8	0.47	0.93
188	Wyższa Szkoła Gospodarki w Bydgoszczy	251	90.8	0.64	0.81
189	Wyższa Szkoła Handlowa im. Bolesława Markowskiego w Kielcach w likwidacji	372	98.1	0.93	0.73
190	Wyższa Szkoła Handlowa im. Króla Stefana Batorego w Piotrkowie Trybunalskim	43	97.7	1.59	0.64
191	Wyższa Szkoła Handlowa we Wrocławiu	206	95.1	0.91	1.02

lp	Uczelnia	N	PwZUS	WWB	WWZ
192	Wyższa Szkoła Hotelarstwa i Gastronomii w Poznaniu	120	42.5	0.25	0.59
193	Wyższa Szkoła Humanistyczna im. Króla Stanisława Leszczyńskiego w Lesznie	236	96.2	0.84	0.72
194	Wyższa Szkoła Humanistyczna TWP w Szczecinie	183	96.2	0.47	0.74
195	Wyższa Szkoła Humanitas w Sosnowcu	262	85.5	0.69	0.7
196	Wyższa Szkoła Informatyki i Ekonomii TWP w Olsztynie	236	97	0.79	0.75
197	Wyższa Szkoła Informatyki i Umiejętności z siedzibą w Łodzi	65	98.5	0.43	0.62
198	Wyższa Szkoła Informatyki i Zarządzania im. Prof. Tadeusza Kotarbińskiego z siedzibą w Olsztynie	35	100	0.65	0.87
199	Wyższa Szkoła Informatyki i Zarządzania z siedzibą w Rzeszowie	597	79.4	1.01	0.66
200	Wyższa Szkoła Informatyki Stosowanej i Zarządzania w Warszawie	47	97.9	0.98	1.25
201	Wyższa Szkoła Informatyki, Zarządzania i Administracji w Warszawie	67	98.5	0.54	1.04
202	Wyższa Szkoła Integracji Europejskiej w Szczecinie	20	100	0.16	0.9
203	Wyższa Szkoła Inżynierijno-Ekonomiczna w Rzeszowie	79	89.9	0.74	0.58
204	Wyższa Szkoła Języków Obcych im. Samuela Bogumiła Lindego z siedzibą w Poznaniu	60	91.7	1.06	0.72
205	Wyższa Szkoła Języków Obcych w Świeciu	21	100	0.03	0.95
206	Wyższa Szkoła Kadr Menedżerskich w Koninie z siedzibą w Koninie	77	97.4	0.75	0.91
207	Wyższa Szkoła Kultury Fizycznej i Turystyki im. Haliny Konopackiej w Pruszkowie	57	100	1.34	0.84
208	Wyższa Szkoła Kultury Społecznej i Medialnej w Toruniu	46	93.5	0.78	0.75
209	Wyższa Szkoła Lingwistyczna w Częstochowie	174	68.4	0.38	0.86
210	Wyższa Szkoła Logistyki w Poznaniu	289	95.2	0.53	0.93
211	Wyższa Szkoła Medyczna w Sosnowcu	78	100	0.03	1.16
212	Wyższa Szkoła Medyczna z siedzibą w Białymstoku	66	97	0.76	0.55
213	Wyższa Szkoła Menedżerska w Warszawie	10	90	0	0.83
214	Wyższa Szkoła Nauk Stosowanych w Rudzie Śląskiej	105	96.2	0	1.16
215	Wyższa Szkoła Oficerska Sił Powietrznych	116	94	1.57	0.76
216	Wyższa Szkoła Oficerska Wojsk Lądowych imienia generała Tadeusza Kościuszki	251	96	1.09	0.67
217	Wyższa Szkoła Pedagogiczna w Łodzi	117	93.2	0.95	0.64
218	Wyższa Szkoła Pedagogiczna Związku Nauczycielstwa Polskiego z siedzibą w Warszawie	105	98.1	0.48	0.68
219	Wyższa Szkoła Pedagogiki i Administracji im. Mieszka I w Poznaniu	31	96.8	1.92	0.69

lp	Uczelnia	N	PwZUS	WWB	WWZ
220	Wyższa Szkoła Planowania Strategicznego w Dąbrowie Górniczej	106	100	0	1.13
221	Wyższa Szkoła Policji w Szczytnie	443	95.5	0.69	0.98
222	Wyższa Szkoła Prawa i Administracji Rzeszowska Szkoła Wyższa z siedzibą w Rzeszowie	1196	95.6	1.38	0.65
223	Wyższa Szkoła Promocji, Mediów i Show Businessu z siedzibą w Warszawie	-	-	-	-
224	Wyższa Szkoła Przedsiębiorczości i Administracji w Lublinie	27	92.6	2.1	0.4
225	Wyższa Szkoła Społeczno-Ekonomiczna w Gdańsku z siedzibą w Gdańsku	91	97.8	0.41	0.65
226	Wyższa Szkoła Społeczno-Przyrodnicza im. Wincentego Pola w Lublinie	272	91.5	1	0.53
227	Wyższa Szkoła Stosunków Międzynarodowych i Komunikacji Społecznej w Chełmie	50	80	0.36	0.85
228	Wyższa Szkoła Studiów Międzynarodowych w Łodzi	56	83.9	0.95	0.83
229	Wyższa Szkoła Sztuki i Projektowania w Łodzi	52	78.8	0.51	0.56
230	Wyższa Szkoła Techniczna w Katowicach	17	100	0.77	0.76
231	Wyższa Szkoła Techniczno-Humanistyczna - Kadry dla Europy z siedzibą w Poznaniu	9	-	-	-
232	Wyższa Szkoła Turystyki i Ekologii w Suchej Beskidzkiej	54	87	1.09	0.54
233	Wyższa Szkoła Turystyki i Hotelarstwa w Gdańsku	143	88.8	0.73	0.59
234	Wyższa Szkoła Turystyki i Języków Obcych w Warszawie	21	81	0	0.72
235	Wyższa Szkoła Wychowania Fizycznego i Turystyki w Białymstoku	36	88.9	0.8	0.66
236	Wyższa Szkoła Zarządzania "Edukacja" we Wrocławiu	208	94.2	0.91	0.9
237	Wyższa Szkoła Zarządzania i Administracji w Opolu	614	92	0.68	0.85
238	Wyższa Szkoła Zarządzania i Administracji w Zamościu	133	94.7	1.27	0.54
239	Wyższa Szkoła Zarządzania i Bankowości w Krakowie	471	94.7	0.67	0.81
240	Wyższa Szkoła Zarządzania i Bankowości w Poznaniu	197	95.4	0.38	1.04
241	Wyższa Szkoła Zarządzania i Przedsiębiorczości z siedzibą w Wałbrzychu	288	97.6	0.46	0.99
242	Wyższa Szkoła Zarządzania Marketingowego i Języków Obcych w Katowicach	120	97.5	0.52	0.85
243	Wyższa Szkoła Zarządzania Ochroną Pracy w Katowicach	247	98.8	0.68	0.89
244	Wyższa Szkoła Zawodowa Kosmetyki i Pielęgnacji Zdrowia w Warszawie	89	97.8	2.11	0.52
245	Wyższa Szkoła Zdrowia, Urody i Edukacji w Poznaniu	88	94.3	1.1	0.63

lp	Uczelnia	N	PwZUS	WWB	WWZ
246	Zachodniopomorska Szkoła Biznesu w Szczecinie	57	80.7	0.65	1.01
247	Zachodniopomorski Uniwersytet Technologiczny w Szczecinie	889	91.7	1.12	0.7

6.2. Ryzyko bezrobocia i zarobki absolwentów poszczególnych obszarów studiów – wykres

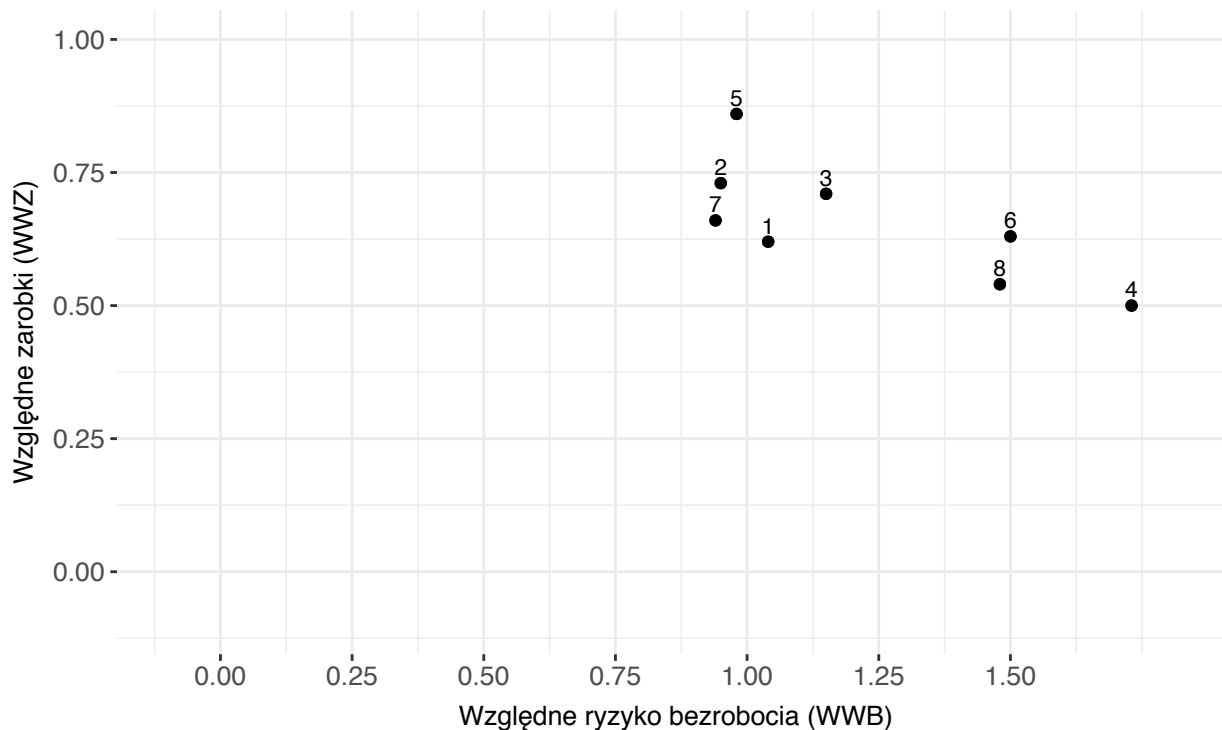
Poniższy rysunek ilustruje sytuację ekonomiczną absolwentów różnych obszarów kształcenia, którzy w 2015 r. ukończyli studia. Punkty wykresu odpowiadają różnym obszarom kształcenia. Obszary oznaczone są na wykresie numerami.

Pod wykresem znajduje się legenda pozwalająca na identyfikację obszarów kształcenia przedstawionych na wykresie wraz z zestawieniem wskaźników zaprezentowanych na wykresie. Wartości wskaźników są jednocześnie współrzędnymi punktów na wykresie.

Oś pozioma wykresu przedstawia wartości względnego ryzyka bezrobocia (WWB), zaś oś pionowa – wartości względnych zarobków (WWZ) absolwentów. Oznacza to, że lepiej o sytuacji ekonomicznej objętych badaniem absolwentów poszczególnych obszarów studiów świadczą punkty usytuowane bliżej lewego górnego rogu wykresu, zaś gorzej – punkty usytuowane bliżej prawego dolnego rogu wykresu.

Należy pamiętać, że w pierwszym okresie po uzyskaniu dyplomu absolwenci często dopiero rozpoczynają swoją aktywność na rynku pracy. Może się to przekładać na niekorzystne wartości wskaźników charakteryzujących ich sytuację zawodową. W konsekwencji wystąpienie takich wartości wskaźników niekoniecznie musi oznaczać porażkę absolwentów objętych badaniem na rynku pracy.

**Względne wskaźniki zarobków i ryzyka bezrobocia absolwentów
w pierwszym roku po uzyskaniu dyplomu
według obszarów studiów**



Legenda

Obszar kształcenia	Kod obszaru	N	WWB	WWZ
Obszar nauk humanistycznych	1	14051	1.04	0.62
Obszar nauk medycznych i nauk o zdrowiu oraz nauk o kulturze fizycznej	7	12024	0.94	0.66
Obszar nauk przyrodniczych	4	4698	1.73	0.5
Obszar nauk rolniczych, leśnych i weterynaryjnych	6	5047	1.5	0.63
Obszar nauk społecznych	2	63460	0.95	0.73
Obszar nauk ścisłych	3	4069	1.15	0.71
Obszar nauk technicznych	5	27898	0.98	0.86
Obszar sztuki	8	2538	1.48	0.54

6.3. Ryzyko bezrobocia i zarobki absolwentów poszczególnych dziedzin studiów – wykres

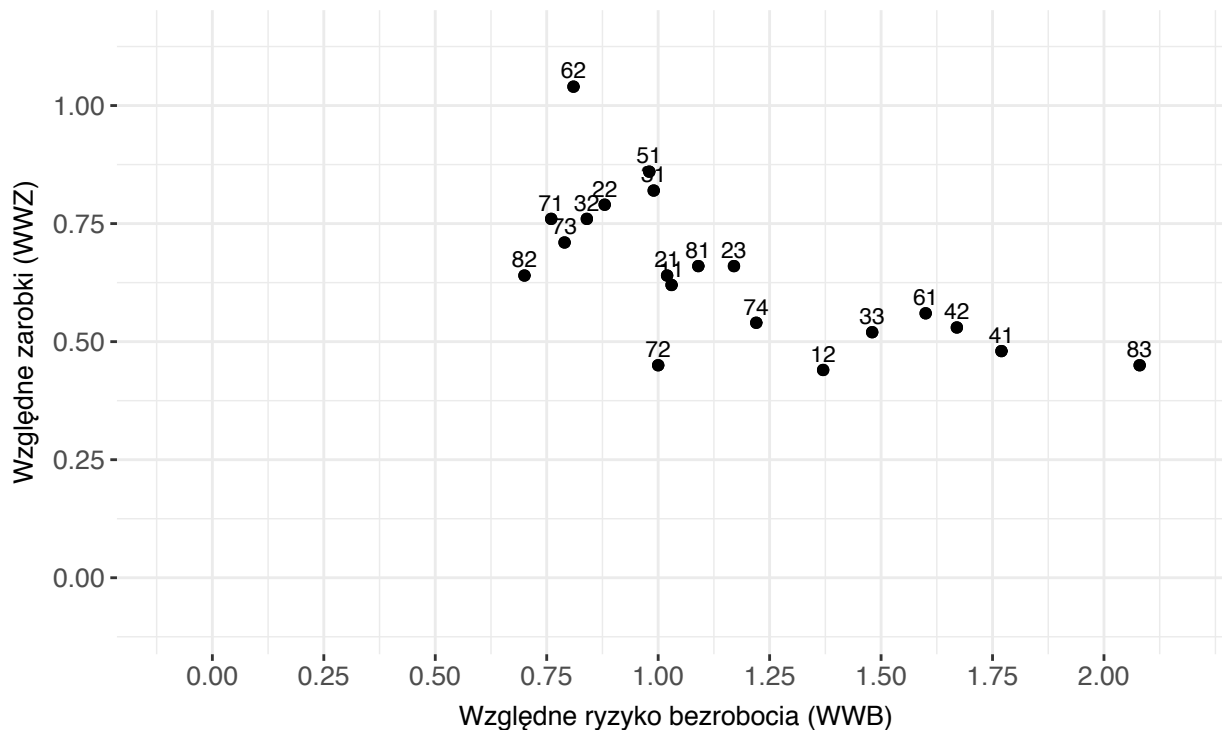
Poniższy rysunek ilustruje sytuację ekonomiczną absolwentów różnych dziedzin kształcenia, którzy w 2015 r. ukończyli studia. Punkty wykresu odpowiadają różnym dziedzinom kształcenia. Dziedziny oznaczone są na wykresie numerami.

Pod wykresem znajduje się legenda pozwalająca na identyfikację dziedzin kształcenia przedstawionych na wykresie wraz z zestawieniem wskaźników zaprezentowanych na wykresie. Wartości wskaźników są jednocześnie współrzędnymi punktów na wykresie.

Oś pozioma wykresu przedstawia wartości względnego ryzyka bezrobocia (WWB), zaś oś pionowa – wartości względnych zarobków (WWZ) absolwentów. Oznacza to, że lepiej o sytuacji ekonomicznej objętych badaniem absolwentów poszczególnych dziedzin studiów świadczą punkty usytuowane bliżej lewego górnego rogu wykresu, zaś gorzej – punkty usytuowane bliżej prawego dolnego rogu wykresu.

Należy pamiętać, że w pierwszym okresie po uzyskaniu dyplomu absolwenci często dopiero rozpoczynają swoją aktywność na rynku pracy. Może się to przekładać na niekorzystne wartości wskaźników charakteryzujących ich sytuację zawodową. W konsekwencji wystąpienie takich wartości wskaźników niekoniecznie musi oznaczać porażkę absolwentów objętych badaniem na rynku pracy.

Względne wskaźniki zarobków i ryzyka bezrobocia absolwentów w pierwszym roku po uzyskaniu dyplomu według dziedziny studiów



Legenda

Dziedzina studiów	Kod dziedziny	N	WWB	WWZ
dziedzina nauk biologicznych	41	2787	1.77	0.48
dziedzina nauk chemicznych	33	1476	1.48	0.52
dziedzina nauk ekonomicznych	22	34923	0.88	0.79
dziedzina nauk farmaceutycznych	72	177	1	0.45
dziedzina nauk fizycznych	32	587	0.84	0.76
dziedzina nauk humanistycznych	11	13988	1.03	0.62
dziedzina nauk leśnych	62	662	0.81	1.04
dziedzina nauk matematycznych	31	2006	0.99	0.82
dziedzina nauk medycznych	71	3152	0.76	0.76
dziedzina nauk o kulturze fizycznej	74	4370	1.22	0.54
dziedzina nauk o zdrowiu	73	4325	0.79	0.71
dziedzina nauk o Ziemi	42	1911	1.67	0.53
dziedzina nauk prawnych	23	6047	1.17	0.66
dziedzina nauk rolniczych	61	4385	1.6	0.56
dziedzina nauk społecznych	21	22490	1.02	0.64
dziedzina nauk technicznych	51	27898	0.98	0.86
dziedzina nauk teologicznych	12	63	1.37	0.44
dziedzina sztuk filmowych	81	76	1.09	0.66
dziedzina sztuk muzycznych	82	1042	0.7	0.64
dziedzina sztuk plastycznych	83	1416	2.08	0.45
dziedzina sztuk teatralnych	-	4	-	-