

EKONOMICZNE ASPEKTY LOSÓW ABSOLWENTÓW

Poziom ogólnokrajowy

Studia pierwszego stopnia

Raport dotyczy 203208 absolwentów, którzy uzyskali dyplom w 2015 r.

W niniejszym raporcie jedynym źródłem informacji o sytuacji absolwentów na rynku pracy są rejestry Zakładu Ubezpieczeń Społecznych. Wśród absolwentów może jednak istnieć grupa osób, które nie figurują w tych rejestrach. Na konta ZUS tych osób nie wpłynęła dotąd ani jedna składka z jakiegokolwiek tytułu, jednak niekoniecznie musi oznaczać to brak zatrudnienia. W zbiorach ZUS nie są rejestrowane umowy o dzieło oraz umowy zlecenia podpisywane ze studentami (z wyjątkiem umów o dzieło i umów zleceń zawieranych z pracodawcą zatrudniającym daną osobę na umowę o pracę), umowy podpisywane za granicą oraz praca bez formalnej umowy. Osoby ubezpieczone w Kasie Rolniczego Ubezpieczenia Społecznego (KRUS) również mogą być nieobecne w rejestrach ZUS. Rozróżnienie tych przypadków na podstawie dostępnych danych jest niemożliwe. Przy interpretacji poniższych wyników należy brać pod uwagę, jak duża część absolwentów figuruje w rejestrach ZUS.

Niniejszy raport dotyczy ekonomicznych aspektów sytuacji absolwentów uczelni. Ekonomiczny wymiar aktywności ludzkiej jest ważną, ale nie jedyną kwestią, którą należy uwzględnić przy analizie znaczenia kształcenia dla życia osób kształconych. Nie powinien być zatem jedynym kryterium oceny jakości kształcenia.

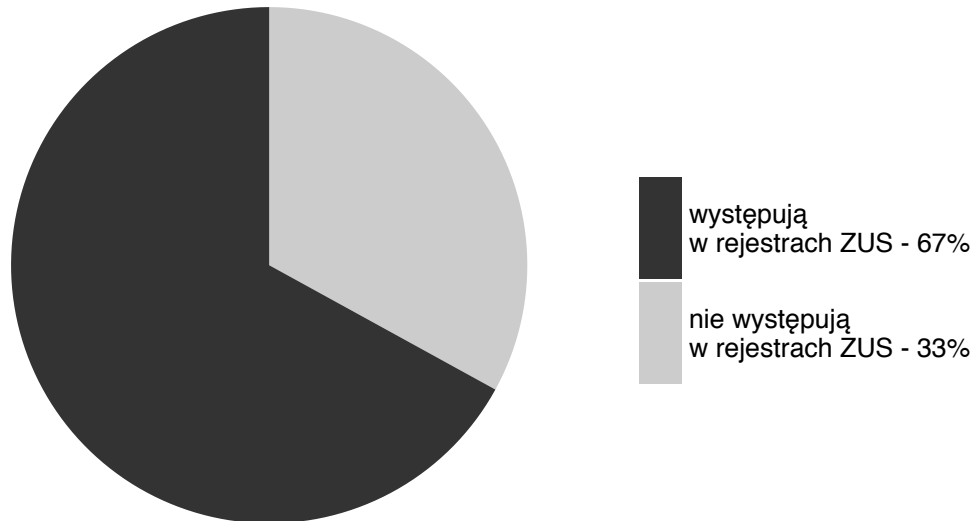
Niniejszy raport charakteryzuje zbiorowość absolwentów wszystkich kierunków wszystkich uczelni w Polsce. Ten raport należy traktować jako opis ogólnej sytuacji absolwentów na rynku pracy. Raport ten nie powinien być jednak wykorzystywany do formułowania kategoriycznych wniosków na temat absolwentów, gdyż można się spodziewać znacznego zróżnicowania ekonomicznych wskaźników funkcjonowania na rynku pracy pomiędzy absolwentami różnych kierunków i różnych uczelni. Dla uzyskania pełniejszego obrazu niezbędne jest zapoznanie się z raportami dotyczącymi absolwentów poszczególnych kierunków i uczelni. Zestawienie podstawowych wskaźników dla poszczególnych uczelni znajduje się na końcu raportu. Przy analizie wyników prezentowanych w końcowej części raportu należy pamiętać o specyfice pracy absolwentów poszczególnych kierunków, obszarów i dziedzin studiów oraz regionu, w którym podejmują pracę. Te same wartości wskaźników w zależności od lokalnego kontekstu mogą być zinterpretowane jako duże bądź małe.

W trosce o ochronę danych osobowych badanych przy generowaniu raportów automatycznych przyjęto dwie zasady ograniczające prezentację wyników dla zbyt małych zbiorowości. Po pierwsze, raporty dla zbiorowości liczących mniej niż 10 osób nie są generowane. Po drugie, dla podzbiorowości liczących mniej niż 3 osoby nie są prezentowane wyniki. Dla zbiorowości mniejszych niż 3-osobowych wartości wskaźników są zastępowane myślnikami. Wykresy zaś są generowane tylko wtedy, gdy wszystkie opisywane przez nie zbiorowości liczą co najmniej 3 osoby.

Liczba absolwentów, którzy uzyskali dyplom w 2015 r., którzy...

- w okresie objętym badaniem występują w rejestrach ZUS: 136059,
- w okresie objętym badaniem nie występują w rejestrach ZUS: 67149.

Absolwenci, którzy w okresie objętym badaniem ...



Celem poniższego raportu jest przedstawienie sytuacji absolwentów na rynku pracy od momentu uzyskania dyplomu. Za podstawowe mierniki sytuacji na rynku pracy uznajemy:

- czas poszukiwania pracy,
- stabilność zatrudnienia,
- osiągnięte wynagrodzenie.

Przez moment otrzymania pracy rozumiemy datę odprowadzenia pierwszej składki do ZUS z tytułu uzyskanego wynagrodzenia przez danego pracodawcę.

Wiele wskaźników w niniejszym raporcie przedstawianych jest w 5 kolejnych latach od uzyskania dyplomu oraz od uzyskania dyplomu do końca okresu objętego badaniem (30.09.2016). Ze względu na to, że dla osób, które uzyskały dyplom w roku 2015, nie minął jeszcze cały pięcioletni okres od uzyskania dyplomu, w miejsce wartości wskaźników dla lat nieobjętych badaniem wstawiono myślniki.

Wśród czynników wpływających na sytuację zawodową absolwentów należy wyróżnić *decyzje edukacyjne podejmowane po uzyskaniu dyplomu*. Dalsze studiowanie po uzyskaniu dyplomu wpływa na funkcjonowanie absolwentów na rynku pracy, na przykład osoby studiujące mogą być mniej skłonne do podejmowania zatrudnienia, a poza tym w czasie odbywania studiów nie mogą rejestrować się jako osoby bezrobotne.

Z powyższych względów w niniejszym raporcie wiele zestawień jest przedstawianych z uwzględnieniem tej ważnej cechy.

Procent absolwentów, którzy mieli doświadczenie studiowania po uzyskaniu dyplomu: 67.9%.

Procent miesięcy po uzyskaniu dyplomu, w których przeciętny absolwent studiował na innych programach studiów: 57.7%.

1. Czas poszukiwania pracy

Poniższa tabela pokazuje czas od uzyskania dyplomu do otrzymania pierwszej pracy po uzyskaniu dyplomu (w zestawieniu nie zostały uwzględnione osoby, które od dnia uzyskania dyplomu do końca okresu objętego badaniem, czyli 30.09.2016, nie podjęły pierwszej pracy określonego typu).

Średni czas (w miesiącach) od uzyskania dyplomu do podjęcia pierwszej pracy po uzyskaniu dyplomu	Średni czas (w miesiącach) od uzyskania dyplomu do podjęcia pierwszej pracy na umowę o pracę po uzyskaniu dyplomu
3.43	3.82

Czas poszukiwania pracy przez absolwentów dokładniej ilustrują poniższe informacje:

Pierwsze 20% pracujących szukało pierwszej pracy	0 mies. lub krócej
Drugie 20% pracujących szukało pierwszej pracy	od 0 do 0 mies.
Trzecie 20% pracujących szukało pierwszej pracy	od 0 do 2 mies.
Czwarte 20% pracujących szukało pierwszej pracy	od 2 do 7 mies.
Piąte 20% pracujących szukało pierwszej pracy	7 mies. lub dłużej

Pierwsze 20% pracujących etatowo szukało pierwszej pracy na umowę o pracę	0 mies. lub krócej
Drugie 20% pracujących etatowo szukało pierwszej pracy na umowę o pracę	od 0 do 0 mies.
Trzecie 20% pracujących etatowo szukało pierwszej pracy na umowę o pracę	od 0 do 2 mies.
Czwarte 20% pracujących etatowo szukało pierwszej pracy na umowę o pracę	od 2 do 8 mies.
Piąte 20% pracujących etatowo szukało pierwszej pracy na umowę o pracę	8 mies. lub dłużej

2. Stabilność pracy

Oprócz znalezienia pracy istotna jest również stabilność pracy. Przyjeliśmy następujące wskaźniki:

- procent osób, które choć raz miały doświadczenie bycia bezrobotnym,
- ryzyko bezrobocia wśród absolwentów (średni procent miesięcy po uzyskaniu dyplomu, w których absolwenci byli zarejestrowani jako bezrobotni) – wskaźniki bezwzględne i względne,
- procent osób, które po uzyskaniu dyplomu miały doświadczenie jakiegokolwiek pracy, pracy na umowę o pracę, samozatrudnienia,
- procent miesięcy przepracowanych w wyżej wymienionych formach zatrudnienia,
- wskaźniki liczby pracodawców.

2.1. Bezrobocie

2.1.1. Doświadczenie bezrobocia

Poniżej przedstawiamy informację na temat tego, jakiej części absolwentów zdarzyło się przynajmniej raz być zarejestrowanym bezrobotnym w 5 kolejnych latach od uzyskania dyplomu oraz od uzyskania dyplomu do końca okresu objętego badaniem (30.09.2016).

Procentu absolwentów, którzy doświadczyli bezrobocia, nie należy mylić z ryzykiem bezrobocia wśród absolwentów. Informacje te znajdują się w dalszej części tego raportu.

Procent absolwentów, którzy mieli doświadczenie bycia bezrobotnym	
do 30.09.2016	15.9%
w pierwszym roku po uzyskaniu dyplomu	13.9%
w drugim roku po uzyskaniu dyplomu	-%
w trzecim roku po uzyskaniu dyplomu	-%
w czwartym roku po uzyskaniu dyplomu	-%
w piątym roku po uzyskaniu dyplomu	-%

2.1.2. Ryzyko bezrobocia

W celu ułatwienia lektury tego rozdziału raportu podajemy poniżej wartości stopy rejestrowanego bezrobocia w Polsce według GUS w kolejnych latach od 2015 r.

Rok	Stopa rejestrowanego bezrobocia na koniec roku
2015	9.7%
2016	8.3%

Poniższa tabela przedstawia wskaźniki dla absolwentów w okresach, w których nie studiowali na innych studiach (dla absolwentów w okresach odbywania studiów nie będą wyznaczane wskaźniki dotyczące bezrobocia, gdyż osoba studiująca nie może zarejestrować się jako bezrobotna).

	Ryzyko bezrobocia absolwentów...		
	w okresach, gdy studiowali po uzyskaniu dyplomu	w okresach, gdy NIE studiowali po uzyskaniu dyplomu	Ogółem
do 30.09.2016	-	11.5%	5.1%
w pierwszym roku po uzyskaniu dyplomu	-	10.6%	5.3%
w drugim roku po uzyskaniu dyplomu	-	-%	-%
w trzecim roku po uzyskaniu dyplomu	-	-%	-%
w czwartym roku po uzyskaniu dyplomu	-	-%	-%
w piątym roku po uzyskaniu dyplomu	-	-%	-%

2.1.3. Względny wskaźnik bezrobocia

W poniższej tabeli podajemy średnią wartość ilorazu ryzyka bezrobocia wśród absolwentów do stopy rejestrowanego bezrobocia w ich powiatach zamieszkania¹, zwanego też **Względnym Wskaźnikiem Bezrobocia** (WWB). Wartości WWB poniżej 1 oznaczają, że przeciętnie ryzyko bezrobocia wśród absolwentów jest niższe niż stopa bezrobocia w ich powiatach zamieszkania. Wartości wskaźników podajemy w 5 kolejnych latach od uzyskania dyplomu oraz od uzyskania dyplomu do końca okresu objętego badaniem (30.09.2016).

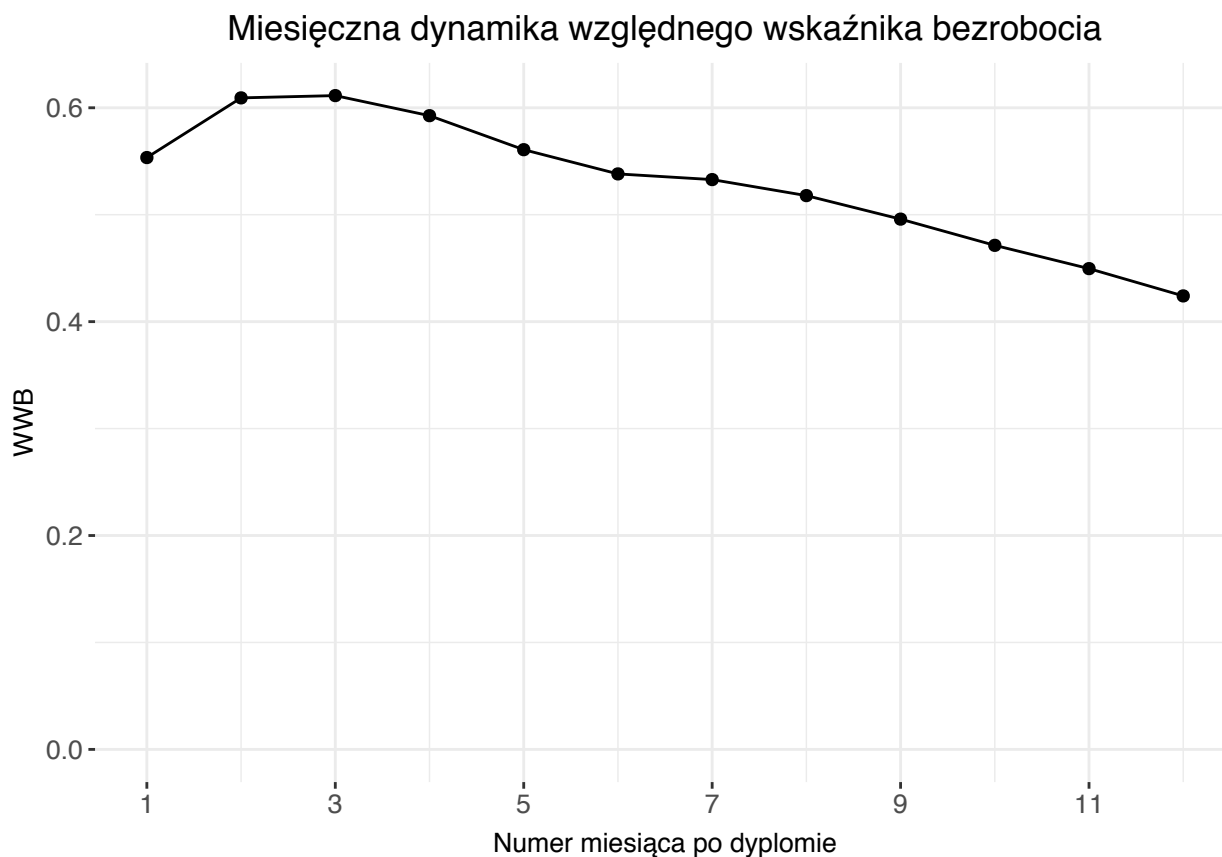
Należy pamiętać, że w pierwszym okresie po uzyskaniu dyplomu absolwenci często dopiero rozpoczynają swoją aktywność na rynku pracy. Może się to przekładać na niekorzystne wartości wskaźników charakteryzujących ich sytuację zawodową. W konsekwencji wystąpienie takich wartości wskaźników niekoniecznie musi oznaczać porażkę absolwentów objętych badaniem na rynku pracy.

Poniższa tabela przedstawia wskaźniki dla absolwentów w okresach, w których nie studiowali na innych studiach (dla absolwentów w okresach odbywania studiów nie będą wyznaczane wskaźniki dotyczące bezrobocia, gdyż osoba studiująca nie może zarejestrować się jako bezrobotna).

	Względny wskaźnik bezrobocia absolwentów...		
	w okresach, gdy studiowali po uzyskaniu dyplomu	w okresach, gdy NIE studiowali po uzyskaniu dyplomu	Ogółem
do 30.09.2016	-	0.91	0.53
w pierwszym roku po uzyskaniu dyplomu	-	0.78	0.54
w drugim roku po uzyskaniu dyplomu	-	-	-
w trzecim roku po uzyskaniu dyplomu	-	-	-
w czwartym roku po uzyskaniu dyplomu	-	-	-
w piątym roku po uzyskaniu dyplomu	-	-	-

¹Wskaźniki względne wykorzystywane w niniejszym raporcie uwzględniają zmiany powiatów zamieszkania absolwenta w okresie objętym analizą. W aktualnej edycji badania dostępne dane na temat miejsca zamieszkania (3 pierwsze cyfry kodu pocztowego) nie pozwalają na jednoznaczne wskazanie powiatu. W rezultacie przyjętego rozwiązania niektóre osoby mogły zostać zakwalifikowane jako mieszkańcy powiatów znajdujących się blisko ich prawdziwych powiatów zamieszkania. W przypadku, gdy niemożliwa była jednoznaczna identyfikacja powiatu zamieszkania absolwenta, wyliczono średnią stopę bezrobocia oraz średnie zarobki dla wszystkich powiatów, w których mógłby znajdować się kod pocztowy jego adresu zamieszkania.

Poniższy wykres przedstawia miesięczną dynamikę względnego wskaźnika bezrobocia (WWB).



2.2. Doświadczenie pracy

Poniżej przedstawiamy informacje o procentach absolwentów, którzy po uzyskaniu dyplomu mieli doświadczenie

1. jakiegokolwiek pracy,
2. pracy na umowę o pracę,
3. samozatrudnienia.

2.2.1. Doświadczenie jakiegokolwiek pracy

Poniższa tabela informuje o procencie absolwentów, którzy mieli doświadczenie **jakiegokolwiek pracy** w 5 kolejnych latach od uzyskania dyplomu oraz od uzyskania dyplomu do końca okresu objętego badaniem (30.09.2016) w rozbiciu na okresy po uzyskaniu dyplomu, w których badani absolwenci studiowali na innych studiach i w których NIE studiowali.

Procent absolwentów, którzy mieli doświadczenie jakiegokolwiek pracy ...			
	w okresach, gdy studiowali po uzyskaniu dyplomu	w okresach, gdy NIE studiowali po uzyskaniu dyplomu	Ogółem
do 30.09.2016	47.5%	58.6%	60.8%
w pierwszym roku po uzyskaniu dyplomu	40.6%	57.9%	55.1%
w drugim roku po uzyskaniu dyplomu	-%	-%	-%
w trzecim roku po uzyskaniu dyplomu	-%	-%	-%
w czwartym roku po uzyskaniu dyplomu	-%	-%	-%
w piątym roku po uzyskaniu dyplomu	-%	-%	-%

2.2.2. Doświadczenie pracy na umowę o pracę

Poniższa tabela informuje o procencie absolwentów, którzy mieli doświadczenie **pracy na umowę o pracę** w 5 kolejnych latach od uzyskania dyplomu oraz od uzyskania dyplomu do końca okresu objętego badaniem (30.09.2016) w rozbiciu na okresy po uzyskaniu dyplomu, w których badani absolwenci studiowali na innych studiach i w których NIE studiowali.

Procent absolwentów, którzy mieli doświadczenie pracy na umowę o pracę ...			
	w okresach, gdy studiowali po uzyskaniu dyplomu	w okresach, gdy NIE studiowali po uzyskaniu dyplomu	Ogółem
do 30.09.2016	39.8%	46.8%	50.6%
w pierwszym roku po uzyskaniu dyplomu	33.6%	45.9%	45.2%
w drugim roku po uzyskaniu dyplomu	-%	-%	-%
w trzecim roku po uzyskaniu dyplomu	-%	-%	-%
w czwartym roku po uzyskaniu dyplomu	-%	-%	-%
w piątym roku po uzyskaniu dyplomu	-%	-%	-%

2.2.3. Doświadczenie samozatrudnienia

Poniższa tabela informuje o procencie absolwentów, którzy mieli doświadczenie **samozatrudnienia** w 5 kolejnych latach od uzyskania dyplomu oraz od uzyskania dyplomu do końca okresu objętego badaniem (30.09.2016) w rozbiciu na okresy po uzyskaniu dyplomu, w których badani absolwenci studiowali na innych studiach i w których NIE studiowali.

Procent absolwentów, którzy mieli doświadczenie samozatrudnienia ...			
	w okresach, gdy studiowali po uzyskaniu dyplomu	w okresach, gdy NIE studiowali po uzyskaniu dyplomu	Ogółem
do 30.09.2016	3.1%	5.0%	5.0%
w pierwszym roku po uzyskaniu dyplomu	2.7%	4.8%	4.5%
w drugim roku po uzyskaniu dyplomu	-%	-%	-%
w trzecim roku po uzyskaniu dyplomu	-%	-%	-%
w czwartym roku po uzyskaniu dyplomu	-%	-%	-%
w piątym roku po uzyskaniu dyplomu	-%	-%	-%

2.3. Procent przepracowanych miesięcy

2.3.1. Procent miesięcy przepracowanych w jakiegokolwiek formie

Poniższa tabela informuje o procencie miesięcy przepracowanych po uzyskaniu dyplomu z tytułu **jakiegokolwiek pracy** wśród absolwentów, którzy w danym okresie mieli doświadczenie pracy. Wyniki przedstawione są w 5 kolejnych latach od uzyskania dyplomu oraz od uzyskania dyplomu do końca okresu objętego badaniem (30.09.2016) w rozbiciu na okresy po uzyskaniu dyplomu, w których badani absolwenci studiowali na innych studiach i w których NIE studiowali.

Wskaźnik ten uzupełnia się z informacją o procencie absolwentów mających doświadczenie pracy. Duże wartości wskazują na znaczną stabilność pracy – absolwenci, którzy w okresie objętym obserwacją podjęli jakąkolwiek pracę, utrzymali ją przez długi czas. Niskie wartości świadczą o niestabilności pracy – niezależnie od tego, jaki procent absolwentów miał w badanym okresie doświadczenie pracy, praca ta okazała się krótkotrwała.

Procent miesięcy przepracowanych po dyplomie w jakiegokolwiek formie ...			
	w okresach, gdy studiowali po uzyskaniu dyplomu	w okresach, gdy NIE studiowali po uzyskaniu dyplomu	Ogółem
do 30.09.2016	56.1%	58.2%	72.2%
w pierwszym roku po uzyskaniu dyplomu	60.0%	61.1%	76.7%
w drugim roku po uzyskaniu dyplomu	-%	-%	-%
w trzecim roku po uzyskaniu dyplomu	-%	-%	-%
w czwartym roku po uzyskaniu dyplomu	-%	-%	-%
w piątym roku po uzyskaniu dyplomu	-%	-%	-%

2.3.2. Procent miesięcy przepracowanych na umowę o pracę

Poniższa tabela informuje o procencie miesięcy przepracowanych po uzyskaniu dyplomu z tytułu **umowy o pracę** wśród absolwentów, którzy w danym okresie mieli doświadczenie pracy na umowę o pracę. Wyniki przedstawione są w 5 kolejnych latach od uzyskania dyplomu oraz od uzyskania dyplomu do końca okresu objętego badaniem (30.09.2016) w rozbiciu na okresy po uzyskaniu dyplomu, w których badani absolwenci studiowali na innych studiach i w których NIE studiowali.

Wskaźnik ten uzupełnia się z informacją o procencie absolwentów mających doświadczenie pracy z tytułu umowy o pracę. Duże wartości wskazują na znaczną stabilność pracy na umowę o pracę – absolwenci, którzy w okresie objętym obserwacją podjęli pracę na umowę o pracę, utrzymali ją przez długi czas. Niskie wartości świadczą o niestabilności pracy na umowę o pracę – niezależnie od tego, jaki procent absolwentów miał w badanym okresie doświadczenie pracy na umowę o pracę, praca ta okazała się krótkotrwała.

Procent miesięcy przepracowanych po dyplomie na umowę o pracę ...			
	w okresach, gdy studiowali po uzyskaniu dyplomu	w okresach, gdy NIE studiowali po uzyskaniu dyplomu	Ogółem
do 30.09.2016	57.2%	58.7%	71.7%
w pierwszym roku po uzyskaniu dyplomu	61.4%	61.8%	76.7%
w drugim roku po uzyskaniu dyplomu	-%	-%	-%
w trzecim roku po uzyskaniu dyplomu	-%	-%	-%
w czwartym roku po uzyskaniu dyplomu	-%	-%	-%
w piątym roku po uzyskaniu dyplomu	-%	-%	-%

2.3.3. Procent miesięcy przepracowanych w ramach samozatrudnienia

Poniższa tabela informuje o procencie miesięcy przepracowanych po uzyskaniu dyplomu w ramach **samoza-trudnienia** wśród absolwentów, którzy po uzyskaniu dyplomu mieli doświadczenie samozatrudnienia. Wyniki przedstawione są w 5 kolejnych latach od uzyskania dyplomu oraz od uzyskania dyplomu do końca okresu objętego badaniem (30.09.2016) w rozbiciu na okresy po uzyskaniu dyplomu, w których badani absolwenci studiowali na innych studiach i w których NIE studiowali.

Wskaźnik ten uzupełnia się z informacją o procencie absolwentów mających doświadczenie samozatrudnienia. Duże wartości wskazują na znaczną stabilność samozatrudnienia – absolwenci, którzy w okresie objętym obserwacją podjęli samozatrudnienie, utrzymali je przez długi czas. Niskie wartości świadczą o niestabilności samozatrudnienia – niezależnie od tego, jaki procent absolwentów miał w badanym okresie doświadczenie samozatrudnienia, praca ta okazała się krótkotrwała.

Procent miesięcy przepracowanych po dyplomie w ramach samoza-trudnienia ...			
	w okresach, gdy stu- diowali po uzyska- niu dyplomu	w okresach, gdy NIE studiowali po uzyska- niu dyplomu	Ogółem
do 30.09.2016	57.7%	58.6%	68.7%
w pierwszym roku po uzyskaniu dyplomu	60.4%	62.0%	72.9%
w drugim roku po uzyskaniu dyplomu	-%	-%	-%
w trzecim roku po uzyskaniu dyplomu	-%	-%	-%
w czwartym roku po uzyskaniu dyplomu	-%	-%	-%
w piątym roku po uzyskaniu dyplomu	-%	-%	-%

2.4. Liczba pracodawców

Aby dobrze przedstawić liczbę pracodawców na umowę o pracę należy wziąć pod uwagę dwa aspekty:

1. jednoczesną pracę dla kilku podmiotów – jako ilustrację podajemy średnią miesięczną liczbę równoczesnych pracodawców;
2. następujące po sobie zatrudnienia u różnych podmiotów – jako ilustrację podajemy średnią roczną liczbę przypadków zakończenia pracy.

Oba wskaźniki dają razem precyzyjniejszy ogląd stabilności zatrudnienia absolwentów.

2.4.1. Średnia miesięczna liczba równoczesnych pracodawców

Poniżej przedstawiamy informację na temat średniej miesięcznej liczby podmiotów, od których badani uzyskali zapłatę za wykonaną pracę **na umowę o pracę** w czasie od uzyskania dyplomu do końca okresu objętego badaniem (30.09.2016) w przepracowanych miesiącach. W obliczeniach uwzględniono jedynie te osoby, które w tym okresie wykonywały jakąkolwiek pracę na umowę o pracę, czyli 102734 os.

Duża miesięczna liczba pracodawców nie wskazuje jednoznacznie na korzystną lub niekorzystną sytuację absolwenta, gdyż może być rezultatem sytuacji zarówno

- korzystnych – świadoma strategia absolwenta, wysokie zapotrzebowanie na rynku pracy na tego typu pracowników,
- neutralnych – specyfika niektórych zawodów,
- niekorzystnych – konieczność uzupełnienia zbyt niskich zarobków.

Średnia miesięczna liczba pracodawców: 1.03.

Miesięczną liczbę pracodawców dokładniej ilustruje poniższa informacja:

Najczęściej spotykaną miesięczną liczbą pracodawców jest 1.0. Dla takiej liczby pracodawców pracowało 89.8% absolwentów.

2.4.2. Liczba przypadków zakończenia pracy etatowej

Poniżej przedstawiamy informację na temat średniej rocznej liczby przypadków zakończenia pracy **na umowę o pracę** w czasie od uzyskania dyplomu do końca okresu objętego badaniem (30.09.2016). Duża liczba przypadków zakończenia pracy nie wskazuje jednoznacznie na korzystną lub niekorzystną sytuację absolwenta, gdyż zakończenie pracy etatowej może mieć różne przyczyny:

- utrata pracy,
- dobrowolne odejście z pracy,
- zmiana pracodawcy,
- zmiana formy zatrudnienia na pracę nieetatową itp.

Niekiedy zmiany te są przez absolwentów pożądane i stanowią efekt ich celowego działania, innym razem są zjawiskiem niepożądanym.

W obliczeniach uwzględniono jedynie te osoby, które w tym okresie wykonywały jakąkolwiek pracę na umowę o pracę, czyli 102734 os.

Średnia roczna liczba przypadków zakończenia pracy etatowej: 0.30. Oznacza to, że przeciętny absolwent kończył zatrudnienie etatowe raz na 3.33 lat.

Liczbę przypadków zakończenia pracy etatowej dokładniej ilustruje poniższa informacja:

Pierwsze 20% absolwentów zakończyło w przeciętnym roku	0.0 prac etatowych lub mniej
Drugie 20% absolwentów zakończyło w przeciętnym roku	od 0.0 do 0.0 prac etatowych
Trzecie 20% absolwentów zakończyło w przeciętnym roku	od 0.0 do 0.0 prac etatowych
Czwarte 20% absolwentów zakończyło w przeciętnym roku	od 0.0 do 0.8 prac etatowych
Piąte 20% absolwentów zakończyło w przeciętnym roku	0.8 prac etatowych lub więcej

3. Wynagrodzenie

Trzecim czynnikiem, którym mierzy się sytuację pracowników na rynku pracy, jest osiągnięte wynagrodzenie. Poniższe tabele prezentują średnie miesięczne wynagrodzenie brutto² osób, które podjęły pracę od uzyskania dyplomu do końca okresu objętego badaniem oraz w kolejnych pięciu latach od uzyskania dyplomu. Dane w tabelach dotyczą wyłącznie osób, które od dnia uzyskania dyplomu do końca okresu objętego badaniem podjęły jakąkolwiek pracę. Osób, które wcale nie pracowały zarobkowo w tym okresie, nie uwzględniono, zaś dla osób pracujących w tym okresie nie uwzględniono miesięcy, w których nie otrzymały żadnego wynagrodzenia za wykonaną pracę.

Ponadto w zestawieniach nie uwzględniono tzw. osób samozatrudnionych (stanowiły one 5.0% osób objętych badaniem), ponieważ nie da się na podstawie wysokości składek odprowadzanych przez te osoby ustalić wysokości ich zarobków.

W celu ułatwienia lektury tego rozdziału raportu podajemy poniżej wartości przeciętnych miesięcznych wynagrodzeń brutto w Polsce według GUS w kolejnych latach³ od 2015 r.

Rok	Przeciętne miesięczne wynagrodzenia brutto
2015	4150.88 zł
2016	4226.22 zł

²Suma wynagrodzeń od uzyskania dyplomu do końca okresu objętego badaniem podzielona przez liczbę miesięcy w tym okresie, w których badany uzyskał jakieś wynagrodzenie.

³Wynagrodzenie w 2016 r. zostało oszacowanie na podstawie danych GUS za trzy pierwsze kwartały 2016 r.

3.1. Wynagrodzenia ze wszystkich źródeł

W poniższych dwóch tabelach podajemy średnie i mediany miesięcznych wynagrodzeń **ze wszystkich źródeł** wśród pracujących absolwentów w 5 kolejnych latach od uzyskania dyplomu oraz od uzyskania dyplomu do końca okresu objętego badaniem (30.09.2016) w rozbiciu na okresy po uzyskaniu dyplomu, w których badani absolwenci studiowali na innych studiach i w których NIE studiowali. Osób, które wcale nie pracowały w tym okresie, nie uwzględniono. Dla osób pracujących w tym okresie policzono jedynie ich wynagrodzenie w miesiącach, w których pracowały.

Średnie miesięczne wynagrodzenia ze wszystkich źródeł ...			
	w okresach, gdy studiowali po uzyskaniu dyplomu	w okresach, gdy NIE studiowali po uzyskaniu dyplomu	Ogółem
do 30.09.2016	2309.40 zł	2414.79 zł	2433.14 zł
w pierwszym roku po uzyskaniu dyplomu	2318.89 zł	2401.44 zł	2423.52 zł
w drugim roku po uzyskaniu dyplomu	-	-	-
w trzecim roku po uzyskaniu dyplomu	-	-	-
w czwartym roku po uzyskaniu dyplomu	-	-	-
w piątym roku po uzyskaniu dyplomu	-	-	-

Mediany średnich miesięcznych wynagrodzeń ze wszystkich źródeł ...			
	w okresach, gdy studiowali po uzyskaniu dyplomu	w okresach, gdy NIE studiowali po uzyskaniu dyplomu	Ogółem
do 30.09.2016	2022.25 zł	2060.00 zł	2092.99 zł
w pierwszym roku po uzyskaniu dyplomu	2023.27 zł	2043.30 zł	2073.96 zł
w drugim roku po uzyskaniu dyplomu	-	-	-
w trzecim roku po uzyskaniu dyplomu	-	-	-
w czwartym roku po uzyskaniu dyplomu	-	-	-
w piątym roku po uzyskaniu dyplomu	-	-	-

Dokładniej rozkład zarobków absolwentów ilustrują wyniki umieszczone w poniższej tabeli.

Pierwsze 20% pracujących zarabiała	1065.12 zł lub mniej
Drugie 20% pracujących zarabiała	od 1065.12 do 1805.89 zł
Trzecie 20% pracujących zarabiała	od 1805.89 do 2486.24 zł
Czwarte 20% pracujących zarabiała	od 2486.24 do 3506.06 zł
Piąte 20% pracujących zarabiała	3506.06 zł lub więcej

3.2. Wynagrodzenia z tytułu umów o pracę

W poniższych dwóch tabelach podajemy średnie i mediany miesięcznych wynagrodzeń **z tytułu umów o pracę** wśród absolwentów zatrudnionych na umowy o pracę w 5 kolejnych latach od uzyskania dyplomu oraz od uzyskania dyplomu do końca okresu objętego badaniem (30.09.2016) w rozbiciu na okresy po uzyskaniu dyplomu, w których badani absolwenci studiowali na innych studiach i w których NIE studiowali. Osób, które wcale nie pracowały na umowę o pracę w tym okresie, nie uwzględniono. Dla osób pracujących na etat w tym okresie policzono jedynie ich wynagrodzenie z tytułu umowy o pracę w miesiącach, w których pracowały na umowę o pracę.

Średnie miesięczne wynagrodzenia z tytułu umów o pracę...			
	w okresach, gdy studiowali po uzyskaniu dyplomu	w okresach, gdy NIE studiowali po uzyskaniu dyplomu	Ogółem
do 30.09.2016	2525.80 zł	2705.21 zł	2669.01 zł
w pierwszym roku po uzyskaniu dyplomu	2536.62 zł	2694.53 zł	2667.20 zł
w drugim roku po uzyskaniu dyplomu	-	-	-
w trzecim roku po uzyskaniu dyplomu	-	-	-
w czwartym roku po uzyskaniu dyplomu	-	-	-
w piątym roku po uzyskaniu dyplomu	-	-	-

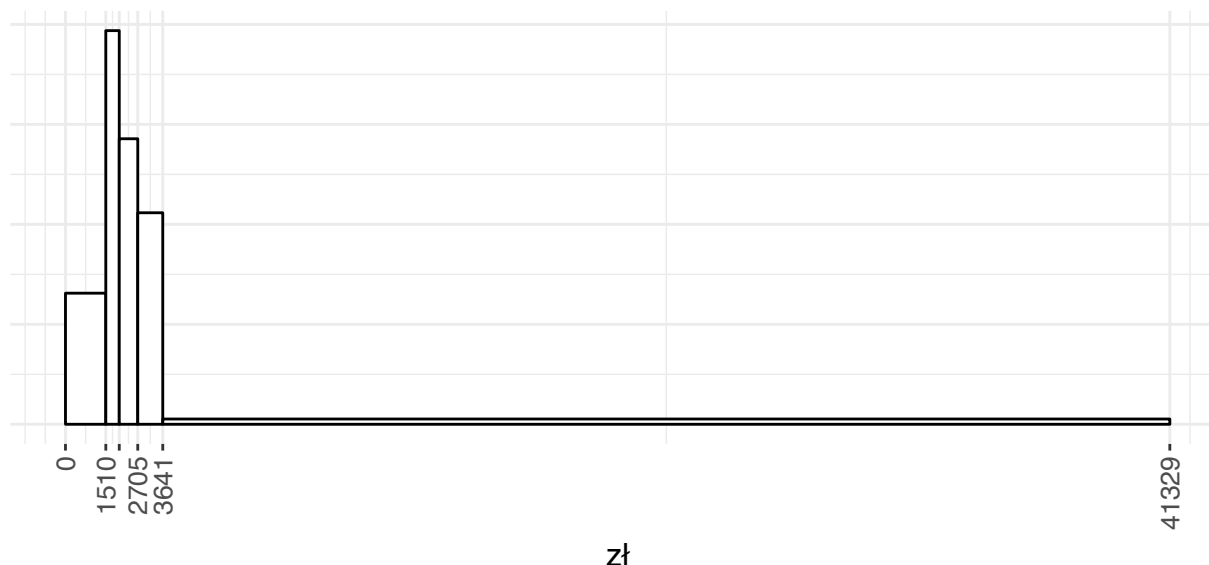
Mediany średnich miesięcznych wynagrodzeń z tytułu umów o pracę...			
	w okresach, gdy studiowali po uzyskaniu dyplomu	w okresach, gdy NIE studiowali po uzyskaniu dyplomu	Ogółem
do 30.09.2016	2239.90 zł	2370.30 zł	2337.74 zł
w pierwszym roku po uzyskaniu dyplomu	2242.00 zł	2352.12 zł	2328.39 zł
w drugim roku po uzyskaniu dyplomu	-	-	-
w trzecim roku po uzyskaniu dyplomu	-	-	-
w czwartym roku po uzyskaniu dyplomu	-	-	-
w piątym roku po uzyskaniu dyplomu	-	-	-

Dokładniej rozkład zarobków absolwentów z tytułu umowy o pracę ilustrują wyniki umieszczone w poniższej tabeli.

Pierwsze 20% pracujących etatowo zarabiała z tytułu umowy o pracę	1509.52 zł lub mniej
Drugie 20% pracujących etatowo zarabiała z tytułu umowy o pracę	od 1509.52 do 2012.22 zł
Trzecie 20% pracujących etatowo zarabiała z tytułu umowy o pracę	od 2012.22 do 2705.29 zł
Czwarte 20% pracujących etatowo zarabiała z tytułu umowy o pracę	od 2705.29 do 3640.91 zł
Piąte 20% pracujących etatowo zarabiała z tytułu umowy o pracę	3640.91 zł lub więcej

Poniższy wykres ilustruje wyniki z tabeli. Poszczególne słupki wykresu reprezentują kolejne 20-procentowe grupy pracujących absolwentów, począwszy od najniżej zarabiających (po lewej stronie wykresu) aż do najwyżej zarabiających (po prawej stronie wykresu). Na wykresie zaznaczono kwoty najniższych i najwyższych zarobków absolwentów oraz kwoty przedstawione w powyższej tabeli.

Miesięczne wynagrodzenie z tytułu umowy o pracę po uzyskaniu dyplomu (równoliczne grupy)



3.3. Względny wskaźnik zarobków

W poniższej tabeli podajemy średnią wartość ilorazu średniego miesięcznego wynagrodzenia absolwenta do średniego miesięcznego wynagrodzenia w jego powiecie zamieszkania⁴, zwanego też **Względnym Wskaźnikiem Zarobków** (WWZ). Wartości WWZ powyżej 1 oznaczają, że przeciętnie absolwenci zarabiają powyżej średniej wynagrodzeń w ich powiatach zamieszkania. Wartości wskaźników podajemy w 5 kolejnych latach od uzyskania dyplomu oraz od uzyskania dyplomu do końca okresu objętego badaniem (30.09.2016) w rozbiciu na okresy po uzyskaniu dyplomu, w których badani absolwenci studiowali na innych studiach i w których NIE studiowali.

Należy pamiętać, że w pierwszym okresie po uzyskaniu dyplomu absolwenci często dopiero rozpoczynają swoją aktywność na rynku pracy. Może się to przekładać na niekorzystne wartości wskaźników charakteryzujących ich sytuację zawodową. W konsekwencji wystąpienie takich wartości wskaźników niekoniecznie musi oznaczać porażkę absolwentów objętych badaniem na rynku pracy.

	Względny wskaźnik zarobków absolwentów...		
	w okresach, gdy studiowali po uzyskaniu dyplomu	w okresach, gdy NIE studiowali po uzyskaniu dyplomu	Ogółem
do 30.09.2016	0.61	0.64	0.64
w pierwszym roku po uzyskaniu dyplomu	0.61	0.64	0.64
w drugim roku po uzyskaniu dyplomu	-	-	-
w trzecim roku po uzyskaniu dyplomu	-	-	-
w czwartym roku po uzyskaniu dyplomu	-	-	-
w piątym roku po uzyskaniu dyplomu	-	-	-

⁴Wskaźniki względne wykorzystywane w niniejszym raporcie uwzględniają zmiany powiatów zamieszkania absolwenta w okresie objętym analizą. W aktualnej edycji badania dostępne dane na temat miejsca zamieszkania (3 pierwsze cyfry kodu pocztowego) nie pozwalają na jednoznaczne wskazanie powiatu. W rezultacie przyjętego rozwiązania niektóre osoby mogły zostać zakwalifikowane jako mieszkańcy powiatów znajdujących się blisko ich prawdziwych powiatów zamieszkania. W przypadku, gdy niemożliwa była jednoznaczna identyfikacja powiatu zamieszkania absolwenta, wyliczono średnią stopę bezrobocia oraz średnie zarobki dla wszystkich powiatów, w których mógłby znajdować się kod pocztowy jego adresu zamieszkania.

Poniższy wykres przedstawia miesięczną dynamikę względnego wskaźnika zarobków (WWZ).



4. WYBRANE INFORMACJE O STRUKTURZE SPOŁECZNO-DEMOGRAFICZNEJ⁵ BADANEJ ZBIOROWOŚCI

Osoby zamieszkałe. . .	Liczebność kategorii
w największych miastach polskich ⁶	13503
w pozostałych miastach na prawach powiatu	10764
w pozostałych miejscowościach	65354
Liczba braków danych	113587

Osoby zamieszkałe. . .	Liczebność kategorii
w powiecie, w którym studiowały	20825
w innym powiecie, ale w tym samym województwie	70779
w innym województwie	23536
Liczba braków danych	88068

⁵Nie dla wszystkich badanych możliwe było jednoznaczne określenie powiatu zamieszkania. Wynika to ze wspomnianego we wcześniejszej części raportu ograniczenia danych adresowych do pierwszych trzech cyfr kodu pocztowego. W rezultacie mogą wystąpić nieznaczne odchylenia prezentowanych rozkładów cech geograficznych od rzeczywistości.

⁶Do największych miast polskich zaliczyliśmy miasta o liczbie mieszkańców większej niż 500 000 osób. Są to następujące miasta: Warszawa, Kraków, Łódź, Wrocław, Poznań.

5. SYTUACJA NA RYNKU PRACY A WYBRANE CECHY SPOŁECZNO-DEMOGRAFICZNE

Poniższe analizy mają na celu pokazać, jak wybrane cechy społeczno-demograficzne absolwentów wiążą się z ich sytuacją na rynku pracy. Za ważne wskaźniki charakteryzujące sytuację absolwentów na rynku pracy przyjęliśmy: czas poszukiwania pierwszej pracy, procent osób samozatrudnionych, ryzyko bezrobocia oraz średnie miesięczne wynagrodzenie. O sukcesie na rynku pracy świadczą małe wartości czasu poszukiwania pierwszej pracy i ryzyka bezrobocia oraz duże wartości wynagrodzenia.

Należy pamiętać, że w pierwszym okresie po uzyskaniu dyplomu absolwenci często dopiero rozpoczynają swoją aktywność na rynku pracy. Może się to przekładać na niekorzystne wartości wskaźników charakteryzujących ich sytuację zawodową. W konsekwencji wystąpienie takich wartości wskaźników niekoniecznie musi oznaczać porażkę absolwentów objętych badaniem na rynku pracy.

Wartości średnie wskaźników przedstawione wśród absolwentów w zależności od typu miejscowości zamieszkania w ostatnim dniu objętym badaniem.

Średnie wartości wskaźników	Osoby zamieszkałe w największych miastach polskich	Osoby zamieszkałe w pozostałych miastach na prawach powiatu	Osoby zamieszkałe w pozostałych miejscowościach
Czas poszukiwania pierwszej pracy (mies.)	4.01	3.41	3.37
Czas poszukiwania pierwszej pracy na umowę o pracę (mies.)	4.29	3.77	3.76
Procent osób samozatrudnionych	8.68%	9.23%	7.99%
Ryzyko bezrobocia	3.27%	5.54%	8.95%
Względny wskaźnik bezrobocia	0.76	0.88	0.80
Miesięczne wynagrodzenie	3123.59 zł	2651.00 zł	2453.19 zł
Względny wskaźnik zarobków	0.64	0.62	0.70
Miesięczne wynagrodzenie z tytułu umowy o pracę	3305.24 zł	2825.35 zł	2627.64 zł

Wartości średnie wskaźników przedstawione wśród absolwentów w zależności od kategorii bliskości miejscowości zamieszkania absolwenta w ostatnim dniu objętym badaniem względem usytuowania jednostki dydaktycznej prowadzącej ukończony przez niego program studiów.

Średnie wartości wskaźników	Osoby zamieszkałe w powiecie, w którym studiowały	Osoby zamieszkałe w innym powiecie, ale w tym samym województwie	Osoby zamieszkałe w innym województwie
Czas poszukiwania pierwszej pracy (mies.)	3.58	3.25	4.15
Czas poszukiwania pierwszej pracy na umowę o pracę (mies.)	3.87	3.66	4.53
Procent osób samozatrudnionych	8.73%	7.99%	8.66%
Ryzyko bezrobocia	5.03%	8.69%	7.35%
Względny wskaźnik bezrobocia	0.87	0.82	0.72
Miesięczne wynagrodzenie	2900.28 zł	2476.16 zł	2546.29 zł
Względny wskaźnik zarobków	0.64	0.68	0.71
Miesięczne wynagrodzenie z tytułu umowy o pracę	3082.12 zł	2650.47 zł	2737.61 zł

6. Studia pierwszego stopnia. Podstawowe wskaźniki charakteryzujące absolwentów należących do poszczególnych grup

Niniejszy rozdział zawiera tabele i wykresy przedstawiające informacje na temat zarobków oraz ryzyka bezrobocia absolwentów w ostatnim roku objętym badaniem. Wyniki prezentowane są w grupach wyodrębnionych ze względu na

- uczelnię,
- obszar studiów,
- dziedzinę studiów.

Dla zepewnienia porównywalności wyników w poniższych prezentacjach wykorzystywane są wskaźniki względne: względne ryzyko bezrobocia (WWB) oraz względne zarobki (WWZ) absolwentów. Wskaźniki te pozwalają odnieść bezwzględne wartości ryzyka bezrobocia i wynagrodzenia absolwentów do sytuacji w powiatach, w których absolwenci mieszkali w okresie objętym badaniem. Konstrukcja tych wskaźników została omówiona w rozdziałach 2. i 3. Interpretacja obu wskaźników jest bardzo prosta:

- Wartości względnego ryzyka bezrobocia poniżej 1 oznaczają, że przeciętnie ryzyko bezrobocia wśród absolwentów było w okresie badania niższe niż stopa bezrobocia w ich powiatach zamieszkania. Zatem można powiedzieć, że im *mniejsze* wartości względnego ryzyka bezrobocia, tym lepiej.
- Wartości względnych zarobków powyżej 1 oznaczają, że przeciętnie absolwenci zarabiali w okresie badania powyżej średniej wynagrodzeń w ich powiatach zamieszkania. Zatem można powiedzieć, że im *większe* wartości względnych zarobków, tym lepiej.

6.1. Ryzyko bezrobocia i zarobki absolwentów poszczególnych uczelni – zestawienie tabelaryczne

Poniższe zestawienie tabelaryczne zawiera następujące informacje o absolwentach poszczególnych uczelni:

Legenda

N	liczba absolwentów uczelni
PwZUS	procent absolwentów obecnych w rejestrach ZUS
WWB	średni iloraz ryzyka bezrobocia do stopy bezrobocia w powiecie zamieszkania (względny wskaźnik bezrobocia)
WWZ	średni iloraz zarobków do średnich zarobków w powiecie zamieszkania (względny wskaźnik zarobków)

Raporty automatyczne nie są generowane dla zbiorowości liczących mniej niż 10 osób, a dla podzbiorowości liczących mniej niż 3 osoby nie są prezentowane żadne wartości liczbowe. Dlatego w zestawieniu zastępuje się myślnikami wartości wskaźników dla uczelni ukończonych przez mniej niż 10 osób. Dla uczelni ukończonych przez mniej niż 3 osoby myślnikiem zastępuje się także informację o liczbie absolwentów.

Należy pamiętać, że w pierwszym okresie po uzyskaniu dyplomu absolwenci często dopiero rozpoczynają swoją aktywność na rynku pracy. Może się to przekładać na niekorzystne wartości wskaźników charakteryzujących ich sytuację zawodową. W konsekwencji wystąpienie takich wartości wskaźników niekoniecznie musi oznaczać porażkę absolwentów objętych badaniem na rynku pracy.

lp	Uczelnia	N	PwZUS	WWB	WWZ
1	Akademia Finansów i Biznesu Vistula	130	67.7	0.65	0.81
2	Akademia Górniczo-Hutnicza im. Stanisława Staszica w Krakowie	5514	58	0.25	0.76

lp	Uczelnia	N	PwZUS	WWB	WWZ
3	Akademia Humanistyczna im. Aleksandra Gieysztora w Pułtusku	228	93	0.99	0.67
4	Akademia Humanistyczno-Ekonomiczna w Łodzi	1317	91.5	0.55	0.91
5	Akademia Ignatianum w Krakowie	336	47.9	0.44	0.45
6	Akademia im. Jakuba z Paradyża	19	84.2	1.45	0.46
7	Akademia im. Jana Długosza w Częstochowie	935	56.9	0.67	0.47
8	Akademia Leona Koźmińskiego w Warszawie	482	59.5	0.44	0.76
9	Akademia Marynarki Wojennej im. Bohaterów Westerplatte	550	62.9	0.4	0.54
10	Akademia Morska w Gdyni	450	65.6	0.49	0.69
11	Akademia Morska w Szczecinie	625	68.2	0.9	0.51
12	Akademia Muzyczna im. Feliksa Nowowiejskiego w Bydgoszczy	98	41.8	0.16	0.54
13	Akademia Muzyczna im. Grażyny i Kiejstuta Bacewiczów w Łodzi	120	49.2	0.19	0.42
14	Akademia Muzyczna im. Ignacego Jana Paderewskiego w Poznaniu	148	32.4	0.22	0.77
15	Akademia Muzyczna im. Karola Lipińskiego we Wrocławiu	110	38.2	0.02	0.49
16	Akademia Muzyczna im. Karola Szymanowskiego w Katowicach	172	41.3	0.25	0.48
17	Akademia Muzyczna im. Stanisława Moniuszki w Gdańsku	187	45.5	0.17	0.61
18	Akademia Muzyczna w Krakowie	124	38.7	0	0.5
19	Akademia Pedagogiki Specjalnej im. Marii Grzegorzewskiej w Warszawie	875	69.7	0.56	0.51
20	Akademia Polonijna w Częstochowie	172	96.5	0.32	0.89
21	Akademia Pomorska w Słupsku	610	73	0.48	0.61
22	Akademia Sztuk Pięknych im. Eugeniusza Gepperta we Wrocławiu	128	47.7	0.42	0.38
23	Akademia Sztuk Pięknych im. Jana Matejki w Krakowie	107	62.6	0.71	0.37
24	Akademia Sztuk Pięknych im. Władysława Strzemińskiego w Łodzi	132	59.1	0.49	0.51
25	Akademia Sztuk Pięknych w Gdańsku	104	51	0.26	0.51
26	Akademia Sztuk Pięknych w Katowicach	50	74	1.46	0.54
27	Akademia Sztuk Pięknych w Warszawie	147	49	0.57	0.46
28	Akademia Sztuki w Szczecinie	98	52	0.11	0.37
29	Akademia Sztuki Wojennej	999	65.1	0.44	0.57
30	Akademia Teatralna im. Aleksandra Zelwerowicza w Warszawie	13	30.8	0	0.77
31	Akademia Techniczno-Humanistyczna w Bielsku-Białej	1172	80.4	0.62	0.65
32	Akademia Wychowania Fizycznego i Sportu im. Jędrzeja Śniadeckiego w Gdańsku	360	50	0.4	0.38
33	Akademia Wychowania Fizycznego im. Bronisława Czecha w Krakowie	421	34.7	0.2	0.38
34	Akademia Wychowania Fizycznego im. Eugeniusza Piaseckiego w Poznaniu	509	43	0.22	0.41

lp	Uczelnia	N	PwZUS	WWB	WWZ
35	Akademia Wychowania Fizycznego im. Jerzego Kukuczki w Katowicach	522	52.5	0.24	0.41
36	Akademia Wychowania Fizycznego Józefa Piłsudskiego w Warszawie	796	51.1	0.44	0.45
37	Akademia Wychowania Fizycznego we Wrocławiu	592	45.1	0.32	0.4
38	ALMAMER Szkoła Wyższa z siedzibą w Warszawie	198	77.8	0.93	0.63
39	Ateneum - Szkoła Wyższa w Gdańsku	232	85.8	0.62	0.64
40	Bielska Wyższa Szkoła im. Józefa Tysskiewicza w Bielsku-Białej	53	84.9	0.71	0.64
41	Bydgoska Szkoła Wyższa w Bydgoszczy	332	93.4	0.7	0.8
42	Chrześcijańska Akademia Teologiczna w Warszawie	39	59	0.43	0.46
43	Collegium Civitas w Warszawie	167	64.7	0.32	0.68
44	Collegium Da Vinci z siedzibą w Poznaniu	161	77.6	1.16	0.59
45	Collegium Mazovia Innowacyjna Szkoła Wyższa w Siedlcach	482	96.9	0.45	1
46	Dolnośląska Szkoła Wyższa z siedzibą we Wrocławiu	656	92.1	0.76	0.59
47	Elbląska Uczelnia Humanistyczno-Ekonomiczna w Elblągu	127	98.4	0.37	0.87
48	Europejska Szkoła Wyższa w Sopocie z siedzibą w Sopocie	50	90	0.9	0.61
49	Europejska Uczelnia w Warszawie	164	94.5	0.97	1
50	Ewangelikalna Wyższa Szkoła Teologiczna we Wrocławiu	-	-	-	-
51	Gdańska Szkoła Wyższa z siedzibą w Gdańsku	272	97.1	0.84	0.79
52	Gdańska Wyższa Szkoła Humanistyczna	290	93.8	0.82	0.67
53	Gdański Uniwersytet Medyczny	189	58.2	0.64	0.41
54	Gliwicka Wyższa Szkoła Przedsiębiorczości w Gliwicach	239	87.9	1.27	0.61
55	Gnieźnieńska Szkoła Wyższa Milenium z siedzibą w Gnieźnie	169	93.5	1.1	0.64
56	Górnośląska Wyższa Szkoła Handlowa im. Wojciecha Korfańtego w Katowicach	564	87.4	1.07	0.59
57	Górnośląska Wyższa Szkoła Pedagogiczna imienia Kardynała Augusta Hlonda	39	89.7	0.8	0.57
58	Górnośląska Wyższa Szkoła Przedsiębiorczości im. Karola Goduli w Chorzowie	91	93.4	0.85	0.79
59	Karkonoska Państwowa Szkoła Wyższa w Jeleniej Górze	249	84.3	0.74	0.54
60	Kaszubsko-Pomorska Szkoła Wyższa w Wejherowie	72	95.8	0.72	0.78
61	Katolicki Uniwersytet Lubelski Jana Pawła II w Lublinie	1610	42	0.36	0.43
62	Kolegium Jagiellońskie – Toruńska Szkoła Wyższa	148	92.6	0.58	0.72
63	Koszalińska Wyższa Szkoła Nauk Humanistycznych w Koszalinie	35	97.1	0.42	0.82

lp	Uczelnia	N	PwZUS	WWB	WWZ
64	Krakowska Akademia im. Andrzeja Frycza Modrzewskiego w Krakowie	1475	65.7	0.74	0.69
65	Krakowska Wyższa Szkoła Promocji Zdrowia w Krakowie	428	74.8	1.36	0.45
66	Kujawska Szkoła Wyższa we Włocławku	285	94.7	0.59	0.86
67	Kujawsko-Pomorska Szkoła Wyższa w Bydgoszczy	454	90.3	0.75	0.69
68	Lingwistyczna Szkoła Wyższa w Warszawie	95	83.2	0.32	0.81
69	Lubelska Szkoła Wyższa w Rykach	50	90	0.68	0.82
70	Łużycka Wyższa Szkoła Humanistyczna im. Jana Benedykta Solfy w Żarach	13	84.6	0.12	1.12
71	Małopolska Wyższa Szkoła Ekonomiczna z siedzibą w Tarnowie	221	86.4	1.59	0.54
72	Małopolska Wyższa Szkoła im. Józefa Dietla w Krakowie	242	84.7	1.15	0.48
73	Mazowiecka Wyższa Szkoła Humanistyczno-Pedagogiczna w Łowiczu	32	93.8	1.3	0.7
74	Międzynarodowa Wyższa Szkoła Logistyki i Transportu we Wrocławiu	7	-	-	-
75	Nadbużańska Szkoła Wyższa w Siemiatyczach z siedzibą w Siemiatyczach	51	88.2	1.18	0.95
76	Niepaństwowa Wyższa Szkoła Pedagogiczna w Białymstoku	135	83	0.72	0.64
77	Olsztyńska Szkoła Wyższa im. Józefa Rusieckiego	241	88	0.81	0.63
78	Państwowa Medyczna Wyższa Szkoła Zawodowa w Opolu	332	78.3	0.74	0.65
79	Państwowa Szkoła Wyższa im. Papieża Jana Pawła II w Białej Podlaskiej	752	65.8	0.94	0.55
80	Państwowa Wyższa Szkoła Filmowa, Telewizyjna i Teatralna im. Leona Schillera w Łodzi	47	46.8	0	0.5
81	Państwowa Wyższa Szkoła Informatyki i Przedsiębiorczości w Łomży	449	75.3	1.27	0.49
82	Państwowa Wyższa Szkoła Techniczno-Ekonomiczna im. ks. Bronisława Markiewicza w Jarosławiu	914	67.4	1.14	0.49
83	Państwowa Wyższa Szkoła Wschodnioeuropejska w Przemyślu	241	60.2	0.94	0.4
84	Państwowa Wyższa Szkoła Zawodowa im. Angelusa Silesiusa w Wałbrzychu	365	81.1	0.84	0.56
85	Państwowa Wyższa Szkoła Zawodowa im. Hipolita Cegielskiego w Gnieźnie	132	90.2	0.26	0.86
86	Państwowa Wyższa Szkoła Zawodowa im. Jana Grodka w Sanoku	361	85	1.11	0.73
87	Państwowa Wyższa Szkoła Zawodowa im. Prezydenta Stanisława Wojciechowskiego w Kaliszu	941	85.7	1.11	0.66
88	Państwowa Wyższa Szkoła Zawodowa im. prof. E. Szczepanika w Suwałkach	520	78.3	1.21	0.58

lp	Uczelnia	N	PwZUS	WWB	WWZ
89	Państwowa Wyższa Szkoła Zawodowa im. prof. Stanisława Tarnowskiego w Tarnobrzegu	194	71.1	1.99	0.44
90	Państwowa Wyższa Szkoła Zawodowa im. rotmistrza Witolda Pileckiego w Oświęcimiu	268	67.9	0.86	0.48
91	Państwowa Wyższa Szkoła Zawodowa im. Stanisława Pigoń w Krośnie	752	79.8	1.18	0.7
92	Państwowa Wyższa Szkoła Zawodowa im. Stanisława Staszica w Pile	585	86.2	0.9	0.69
93	Państwowa Wyższa Szkoła Zawodowa im. Szymona Szymonowicza w Zamościu	219	47.5	1.02	0.37
94	Państwowa Wyższa Szkoła Zawodowa im. Witelona w Legnicy	804	82.1	0.93	0.57
95	Państwowa Wyższa Szkoła Zawodowa w Chełmie	15	73.3	0.6	0.95
96	Państwowa Wyższa Szkoła Zawodowa w Ciechanowie	381	86.1	1.03	0.65
97	Państwowa Wyższa Szkoła Zawodowa w Elblągu	563	83.7	0.86	0.58
98	Państwowa Wyższa Szkoła Zawodowa w Głogowie	177	90.4	1.21	0.7
99	Państwowa Wyższa Szkoła Zawodowa w Koninie	655	77.9	1.26	0.46
100	Państwowa Wyższa Szkoła Zawodowa w Koszalinie	304	92.4	0.19	0.92
101	Państwowa Wyższa Szkoła Zawodowa w Nowym Sączu	1004	73.8	1.32	0.54
102	Państwowa Wyższa Szkoła Zawodowa w Nysie	755	78	0.9	0.55
103	Państwowa Wyższa Szkoła Zawodowa w Płocku	624	78.7	1.19	0.45
104	Państwowa Wyższa Szkoła Zawodowa w Raciborzu	359	72.4	1.04	0.46
105	Państwowa Wyższa Szkoła Zawodowa w Sandomierzu	46	69.6	1.39	0.6
106	Państwowa Wyższa Szkoła Zawodowa w Skierniewicach	315	81.9	1.61	0.54
107	Państwowa Wyższa Szkoła Zawodowa w Sulechowie	193	88.1	1.02	0.67
108	Państwowa Wyższa Szkoła Zawodowa w Tarnowie	1064	70.2	1.26	0.58
109	Państwowa Wyższa Szkoła Zawodowa w Wałczu	116	86.2	0.85	0.64
110	Państwowa Wyższa Szkoła Zawodowa we Włocławku	337	78.6	0.96	0.52
111	Papieski Wydział Teologiczny w Warszawie	7	-	-	-
112	Papieski Wydział Teologiczny we Wrocławiu	-	-	-	-
113	Pedagogium Wyższa Szkoła Nauk Społecznych w Warszawie	86	90.7	1.11	0.65
114	Podhalańska Państwowa Wyższa Szkoła Zawodowa w Nowym Targu	483	70.2	0.98	0.66

lp	Uczelnia	N	PwZUS	WWB	WWZ
115	Podkarpacka Szkoła Wyższa im. bł. ks. Władysława Findysza w Jaśle	100	95	1.23	0.75
116	Politechnika Białostocka	1725	62.8	0.57	0.59
117	Politechnika Częstochowska	1825	66.2	0.45	0.64
118	Politechnika Gdańska	3191	59.5	0.24	0.72
119	Politechnika Koszalińska	1226	71.3	0.61	0.6
120	Politechnika Krakowska im. Tadeusza Kościuszki	2689	62.4	0.34	0.67
121	Politechnika Lubelska	1483	63.1	0.35	0.63
122	Politechnika Łódzka	2458	64.4	0.31	0.72
123	Politechnika Opolska	1285	72.3	0.66	0.63
124	Politechnika Poznańska	3187	69.6	0.28	0.73
125	Politechnika Rzeszowska im. Ignacego Łukasiewicza	2966	71.5	0.52	0.58
126	Politechnika Śląska	4566	70.4	0.42	0.69
127	Politechnika Świętokrzyska	1717	68.8	0.62	0.58
128	Politechnika Warszawska	3853	57	0.26	0.75
129	Politechnika Wrocławska	4291	68.6	0.35	0.76
130	Polsko-Japońska Akademia Technik Komputerowych	443	78.1	0.69	0.9
131	Pomorska Wyższa Szkoła Nauk Stosowanych w Gdyni	238	88.7	0.82	0.64
132	Pomorski Uniwersytet Medyczny w Szczecinie	366	57.9	0.18	0.62
133	Powiślańska Szkoła Wyższa w Kwidzynie	347	99.4	0.27	0.86
134	Powszechna Wyższa Szkoła Humanistyczna "Pomerania" w Chojnicach	115	94.8	1.17	0.69
135	Prawosławne Seminarium Duchowne w Warszawie	11	54.5	0	0.73
136	Prywatna Wyższa Szkoła Nauk Społecznych, Komputerowych i Medycznych z siedzibą w Warszawie	32	96.9	0.58	0.98
137	Radomska Szkoła Wyższa	175	96.6	0.18	0.91
138	Sopocka Szkoła Wyższa z siedzibą w Sopocie	191	87.4	1.08	0.68
139	Społeczna Akademia Nauk z siedzibą w Łodzi	1949	88	0.81	0.72
140	Stargardzka Szkoła Wyższa Stargardinum w Stargardzie Szczecińskim	27	96.3	1.09	0.78
141	Staropolska Szkoła Wyższa w Kielcach	393	78.6	0.91	0.64
142	SWPS Uniwersytet Humanistycznospołeczny z siedzibą w Warszawie	579	63	1	0.57
143	Szczecińska Szkoła Wyższa Collegium Balticum w Szczecinie	288	92	0.75	0.62
144	Szkoła Główna Gospodarstwa Wiejskiego w Warszawie	2915	60.7	0.4	0.62
145	Szkoła Główna Handlowa w Warszawie	1194	50.2	0.06	0.83
146	Szkoła Główna Służby Pożarniczej	335	93.7	0.55	0.89
147	Szkoła Główna Turystyki i Rekreacji	156	85.9	1.03	0.55
148	Szkoła Wyższa Ekonomii i Zarządzania w Łodzi	22	90.9	0.41	0.7
149	Szkoła Wyższa im. Bogdana Jańskiego w Warszawie	224	94.6	0.49	0.81

lp	Uczelnia	N	PwZUS	WWB	WWZ
150	Szkoła Wyższa im. Pawła Włodkowica w Płocku	718	93.3	0.68	0.79
151	Szkoła Wyższa Przymierza Rodzin w Warszawie	20	95	0.66	0.74
152	Szkoła Wyższa Rzemiosł Artystycznych i Zarządzania we Wrocławiu	10	70	1.33	0.47
153	Śląska Wyższa Szkoła Informatyczno-Medyczna w Chorzowie	31	100	0.67	0.74
154	Śląska Wyższa Szkoła Medyczna w Katowicach	208	86.1	1.05	0.41
155	Śląski Uniwersytet Medyczny w Katowicach	707	51.2	0.32	0.44
156	Świętokrzyska Szkoła Wyższa w Kielcach	68	92.6	1.23	0.58
157	Tarnowska Szkoła Wyższa z siedzibą w Tarnowie	64	90.6	1.08	0.56
158	Uczelnia Jana Wyżykowskiego	68	94.1	1.28	0.71
159	Uczelnia Jańskiego z siedzibą w Łomży	131	93.1	1.38	0.56
160	Uczelnia Łazarskiego w Warszawie	330	60.9	0.33	0.78
161	Uczelnia Techniczno-Handlowa im. Heleny Chodkowskiej	691	88.3	0.64	0.73
162	Uczelnia Warszawska im. Marii Skłodowskiej-Curie w Warszawie	658	88.8	0.51	0.74
163	Uczelnia Zawodowa Zagłębia Miedziowego w Lubinie	222	95.5	0.75	0.84
164	Uniwersytet Artystyczny w Poznaniu	256	52.3	0.5	0.44
165	Uniwersytet Ekonomiczny w Katowicach	1905	62.1	0.39	0.55
166	Uniwersytet Ekonomiczny w Krakowie	2616	61.9	0.47	0.64
167	Uniwersytet Ekonomiczny w Poznaniu	1330	55.5	0.18	0.61
168	Uniwersytet Ekonomiczny we Wrocławiu	1630	67.5	0.3	0.61
169	Uniwersytet Gdański	2994	56.4	0.37	0.51
170	Uniwersytet im. Adama Mickiewicza w Poznaniu	4417	48.2	0.33	0.51
171	Uniwersytet Jagielloński w Krakowie	3661	40	0.25	0.59
172	Uniwersytet Jana Kochanowskiego w Kielcach	2192	52.9	0.65	0.49
173	Uniwersytet Kardynała Stefana Wyszyńskiego w Warszawie	1806	56.8	0.38	0.52
174	Uniwersytet Kazimierza Wielkiego w Bydgoszczy	1589	64.4	0.47	0.55
175	Uniwersytet Łódzki	4353	54	0.33	0.55
176	Uniwersytet Marii Curie-Skłodowskiej w Lublinie	2711	36.7	0.31	0.46
177	Uniwersytet Medyczny im. Karola Marcinkowskiego w Poznaniu	468	57.7	0.31	0.58
178	Uniwersytet Medyczny im. Piastów Śląskich we Wrocławiu	246	54.9	0.3	0.5
179	Uniwersytet Medyczny w Białymstoku	339	46	0.43	0.42
180	Uniwersytet Medyczny w Lublinie	495	53.3	0.33	0.69
181	Uniwersytet Medyczny w Łodzi	537	46.7	0.21	0.5
182	Uniwersytet Mikołaja Kopernika w Toruniu	3243	51.4	0.26	0.53
183	Uniwersytet Muzyczny Fryderyka Chopina w Warszawie	142	31	0.08	0.46
184	Uniwersytet Opolski	1403	53.4	0.64	0.45

lp	Uczelnia	N	PwZUS	WWB	WWZ
185	Uniwersytet Papieski Jana Pawła II w Krakowie	230	51.7	0.43	0.48
186	Uniwersytet Pedagogiczny im. Komisji Edukacji Narodowej w Krakowie	273	78	0.7	0.59
187	Uniwersytet Przyrodniczo-Humanistyczny w Siedlcach	1241	56.1	0.74	0.54
188	Uniwersytet Przyrodniczy w Lublinie	1574	61.2	0.6	0.48
189	Uniwersytet Przyrodniczy w Poznaniu	1923	67.2	0.51	0.59
190	Uniwersytet Przyrodniczy we Wrocławiu	1444	59.5	0.4	0.49
191	Uniwersytet Rolniczy im. Hugona Kollątaja w Krakowie	1949	62.5	0.49	0.53
192	Uniwersytet Rzeszowski	2606	54.6	0.56	0.53
193	Uniwersytet Szczeciński	1807	60.2	0.37	0.48
194	Uniwersytet Śląski w Katowicach	2823	53.8	0.4	0.48
195	Uniwersytet Technologiczno-Humanistyczny im. Kazimierza Pułaskiego w Radomiu	1236	67.6	0.57	0.62
196	Uniwersytet Technologiczno-Przyrodniczy im. Jana i Jędrzeja Śniadeckich w Bydgoszczy	1271	73.9	0.56	0.67
197	Uniwersytet w Białymstoku	1790	49.2	0.43	0.48
198	Uniwersytet Warmińsko-Mazurski w Olsztynie	4078	62.5	0.61	0.53
199	Uniwersytet Warszawski	4772	46.1	0.22	0.62
200	Uniwersytet Wrocławski	2917	50	0.25	0.58
201	Uniwersytet Zielonogórski	1966	70.3	0.47	0.68
202	Warszawska Szkoła Filmowa z siedzibą w Warszawie	30	63.3	0.34	0.91
203	Warszawska Szkoła Wyższa z siedzibą w Otwocku	70	92.9	1.09	0.88
204	Warszawska Szkoła Zarządzania - Szkoła Wyższa w Warszawie	58	96.6	0.23	1.01
205	Warszawska Wyższa Szkoła Humanistyczna im. Bolesława Prusa (decyzja z dnia 06.07.2006 r.)	57	57.9	0.74	0.68
206	Warszawska Wyższa Szkoła Informatyki w Warszawie	94	87.2	0.25	0.98
207	Warszawski Uniwersytet Medyczny	796	65.1	0.11	0.75
208	Wielkopolska Wyższa Szkoła Humanistyczno-Ekonomiczna w Jarocinie w likwidacji	39	92.3	1.15	0.9
209	Wielkopolska Wyższa Szkoła Społeczno-Ekonomiczna w Środzie Wielkopolskiej	238	81.9	0.59	0.75
210	Wojskowa Akademia Techniczna im. Jarosława Dąbrowskiego	1029	69.7	0.27	0.69
211	Wschód-Zachód Szkoła Wyższa im. Henryka Józwiaka	24	83.3	1.12	0.78
212	Wszechnica Polska Szkoła Wyższa w Warszawie	484	90.1	0.72	0.71
213	Wszechnica Świętokrzyska w Kielcach	264	90.2	1.19	0.57
214	Wyższa Hanzeatycka Szkoła Zarządzania w likwidacji z siedzibą w Słupsku	91	90.1	0.57	0.81

lp	Uczelnia	N	PwZUS	WWB	WWZ
215	Wyższa Inżynierska Szkoła Bezpieczeństwa i Organizacji Pracy w Radomiu	173	98.3	0.83	0.85
216	Wyższa Szkoła - Edukacja w Sporcie w Warszawie	80	88.8	1.16	0.66
217	Wyższa Szkoła Administracji i Biznesu im. Eugeniusza Kwiatkowskiego w Gdyni	313	89.8	0.53	0.74
218	Wyższa Szkoła Administracji Publicznej imienia Stanisława Staszica w Białymstoku	189	80.4	0.9	0.59
219	Wyższa Szkoła Administracji Publicznej w Kielcach	58	94.8	1.28	0.57
220	Wyższa Szkoła Administracji Publicznej w Ostrołęce	122	95.1	1.23	0.56
221	Wyższa Szkoła Administracji Publicznej w Szczecinie	65	93.8	1.03	0.76
222	Wyższa Szkoła Administracji w Bielsku-Białej	98	76.5	0.88	0.54
223	Wyższa Szkoła Agrobiznesu w Łomży	273	71.1	0.87	0.7
224	Wyższa Szkoła Artystyczna w Warszawie	28	71.4	0.55	0.63
225	Wyższa Szkoła Bankowa w Gdańsku	697	90.5	0.77	0.64
226	Wyższa Szkoła Bankowa w Poznaniu	1425	89.6	0.6	0.7
227	Wyższa Szkoła Bankowa w Toruniu	978	90.3	0.72	0.7
228	Wyższa Szkoła Bankowa we Wrocławiu	2382	88.2	0.64	0.69
229	Wyższa Szkoła Bankowości i Finansów z siedzibą w Katowicach	95	80	1.1	0.48
230	Wyższa Szkoła Bezpieczeństwa i Ochrony im. Marszałka Józefa Piłsudskiego w Warszawie	130	93.1	0.57	0.82
231	Wyższa Szkoła Bezpieczeństwa Publicznego i Indywidualnego "Apeiron" w Krakowie	101	91.1	1.24	0.58
232	Wyższa Szkoła Bezpieczeństwa w Poznaniu	599	91	0.54	0.73
233	Wyższa Szkoła Biznesu - National Louis University z siedzibą w Nowym Sączu	199	73.4	0.86	0.82
234	Wyższa Szkoła Biznesu i Administracji w Łukowie	33	93.9	1.54	0.66
235	Wyższa Szkoła Biznesu i Nauk o Zdrowiu w Łodzi	122	81.1	0.76	0.46
236	Wyższa Szkoła Biznesu i Przedsiębiorczości w Ostrowcu Świętokrzyskim	498	98.2	0.34	0.85
237	Wyższa Szkoła Biznesu i Zarządzania w Ciechanowie	40	92.5	0.54	0.68
238	Wyższa Szkoła Biznesu im. Biskupa Jana Chrapka w Radomiu	60	91.7	1.28	0.63
239	Wyższa Szkoła Biznesu w Dąbrowie Górniczej	846	92.2	0.65	0.73
240	Wyższa Szkoła Biznesu w Gorzowie Wlkp.	53	88.7	0.62	0.91
241	Wyższa Szkoła Biznesu w likwidacji z siedzibą w Pile	70	97.1	0.87	0.72
242	Wyższa Szkoła COSINUS w Łodzi	19	100	0.42	0.81
243	Wyższa Szkoła Demokracji im. ks. Jerzego Popiełuszki w Grudziądzu	41	95.1	0.32	0.72
244	Wyższa Szkoła Edukacji i Terapii w Poznaniu	277	81.6	1.29	0.47

lp	Uczelnia	N	PwZUS	WWB	WWZ
245	Wyższa Szkoła Edukacji Zdrowotnej i Nauk Społecznych w Łodzi	50	78	0.89	0.78
246	Wyższa Szkoła Ekologii i Zarządzania w Warszawie	299	89.6	1.15	0.83
247	Wyższa Szkoła Ekonomiczna w Białymstoku	60	80	0.46	0.74
248	Wyższa Szkoła Ekonomiczna w Stalowej Woli	52	96.2	1.41	0.75
249	Wyższa Szkoła Ekonomiczno-Humanistyczna im. prof. Szczepana A. Pieniążka w Skierniewicach	146	80.1	1.17	0.64
250	Wyższa Szkoła Ekonomiczno-Humanistyczna w Bielsku-Białej	49	89.8	1.26	0.89
251	Wyższa Szkoła Ekonomiczno-Społeczna w Ostrołęce	56	89.3	1.37	0.63
252	Wyższa Szkoła Ekonomii i Informatyki w Krakowie	202	89.6	0.8	0.82
253	Wyższa Szkoła Ekonomii i Innowacji w Lublinie	999	86.9	0.69	0.77
254	Wyższa Szkoła Ekonomii, Prawa i Nauk Medycznych im. prof. Edwarda Lipińskiego w Kielcach	650	90.2	1.11	0.61
255	Wyższa Szkoła Europejska im. Ks. Józefa Tischnera w Krakowie	161	66.5	0.59	0.8
256	Wyższa Szkoła Filologiczna we Wrocławiu	219	71.2	0.5	0.77
257	Wyższa Szkoła Filologii Hebrajskiej w Toruniu	7	-	-	-
258	Wyższa Szkoła Finansów i Informatyki im. prof. Janusza Chechlińskiego w Łodzi	61	93.4	1.15	0.71
259	Wyższa Szkoła Finansów i Prawa w Bielsku-Białej	149	81.9	0.82	0.57
260	Wyższa Szkoła Finansów i Zarządzania w Białymstoku	282	86.9	0.66	0.75
261	Wyższa Szkoła Finansów i Zarządzania w Warszawie	466	88.2	0.68	0.68
262	Wyższa Szkoła Gospodarki Euroregionalnej im. Alcide De Gasperi w Józefowie	234	92.3	0.79	0.78
263	Wyższa Szkoła Gospodarki i Zarządzania w Krakowie	3	-	-	-
264	Wyższa Szkoła Gospodarki Krajowej w Kutnie	239	98.3	0.63	0.85
265	Wyższa Szkoła Gospodarki w Bydgoszczy	546	84.6	0.64	0.82
266	Wyższa Szkoła Handlowa im. Bolesława Markowskiego w Kielcach w likwidacji	383	91.1	1.09	0.64
267	Wyższa Szkoła Handlowa im. Króla Stefana Batorego w Piotrkowie Trybunalskim	107	96.3	0.74	0.62
268	Wyższa Szkoła Handlowa w Radomiu	5	-	-	-
269	Wyższa Szkoła Handlowa we Wrocławiu	150	83.3	0.52	0.79
270	Wyższa Szkoła Hotelarstwa i Gastronomii w Poznaniu	177	53.1	0.53	0.46
271	Wyższa Szkoła Hotelarstwa i Turystyki w Częstochowie	49	98	1.36	0.65

lp	Uczelnia	N	PwZUS	WWB	WWZ
272	Wyższa Szkoła Humanistyczna im. Króla Stanisława Leszczyńskiego w Lesznie	128	96.9	1.17	0.72
273	Wyższa Szkoła Humanistyczna TWP w Szczecinie	97	84.5	0.73	0.63
274	Wyższa Szkoła Humanistyczna we Wrocławiu	75	85.3	1.56	0.47
275	Wyższa Szkoła Humanistyczno-Ekonomiczna im. J. Zamoyskiego w Zamościu	92	81.5	1.36	0.6
276	Wyższa Szkoła Humanistyczno-Ekonomiczna w Brzegu	55	92.7	0.42	0.69
277	Wyższa Szkoła Humanistyczno-Ekonomiczna w Pabianicach	31	96.8	0.8	0.68
278	Wyższa Szkoła Humanitas w Sosnowcu	258	90.3	0.46	0.78
279	Wyższa Szkoła Informatyki i Ekonomii TWP w Olsztynie	230	90.4	0.74	0.73
280	Wyższa Szkoła Informatyki i Umiejętności z siedzibą w Łodzi	363	90.6	0.85	0.7
281	Wyższa Szkoła Informatyki i Zarządzania im. Prof. Tadeusza Kotarbińskiego z siedzibą w Olsztynie	105	98.1	0.78	0.96
282	Wyższa Szkoła Informatyki i Zarządzania w Bielsku-Białej	22	100	0.27	1.01
283	Wyższa Szkoła Informatyki i Zarządzania z siedzibą w Rzeszowie	921	64.8	0.9	0.62
284	Wyższa Szkoła Informatyki Stosowanej i Zarządzania w Warszawie	114	81.6	0.44	0.82
285	Wyższa Szkoła Informatyki, Zarządzania i Administracji w Warszawie	137	92	0.55	0.91
286	Wyższa Szkoła Integracji Europejskiej w Szczecinie	55	98.2	0.28	0.97
287	Wyższa Szkoła Inżynierii i Zdrowia w Warszawie	373	87.1	1.13	0.56
288	Wyższa Szkoła Inżynieryjno-Ekonomiczna w Rzeszowie	126	88.1	1.36	0.53
289	Wyższa Szkoła Języków Obcych im. Samuela Bogumiła Lindego z siedzibą w Poznaniu	84	64.3	0.52	0.77
290	Wyższa Szkoła Języków Obcych w Szczecinie w likwidacji z siedzibą w Szczecinie	29	65.5	0.86	0.63
291	Wyższa Szkoła Języków Obcych w Świeciu	38	94.7	0.27	1.04
292	Wyższa Szkoła Kadr Menedżerskich w Koninie z siedzibą w Koninie	100	95	0.96	0.75
293	Wyższa Szkoła Komunikacji i Zarządzania w Poznaniu	55	94.5	0.19	1.33
294	Wyższa Szkoła Komunikacji Społecznej w Gdyni	45	88.9	0.85	0.7
295	Wyższa Szkoła Komunikowania, Politologii i Stosunków Międzynarodowych w Warszawie	12	91.7	0	0.77
296	Wyższa Szkoła Kosmetyki i Nauk o Zdrowiu w Łodzi	68	85.3	1.21	0.42
297	Wyższa Szkoła Kultury Fizycznej i Turystyki im. Haliny Konopackiej w Pruszkowie	102	92.2	0.4	0.68

lp	Uczelnia	N	PwZUS	WWB	WWZ
298	Wyższa Szkoła Kultury Społecznej i Medialnej w Toruniu	71	33.8	0.24	0.57
299	Wyższa Szkoła Lingwistyczna w Częstochowie	101	64.4	0.6	0.73
300	Wyższa Szkoła Logistyki w Poznaniu	338	92.3	0.45	0.83
301	Wyższa Szkoła Marketingu i Zarządzania w Lesznie	54	98.1	1.2	0.83
302	Wyższa Szkoła Mazowiecka w Warszawie	72	87.5	0.83	0.52
303	Wyższa Szkoła Medyczna w Legnicy z siedzibą w Legnicy	91	97.8	0.04	1.05
304	Wyższa Szkoła Medyczna w Sosnowcu	314	98.1	0.11	0.95
305	Wyższa Szkoła Medyczna z siedzibą w Białymstoku	301	89	0.26	0.87
306	Wyższa Szkoła Menedżerska w Białymstoku	49	81.6	1.24	0.57
307	Wyższa Szkoła Menedżerska w Warszawie	71	83.1	1.11	0.9
308	Wyższa Szkoła Nauk o Zdrowiu w Bydgoszczy	36	80.6	0.69	0.5
309	Wyższa Szkoła Nauk Społecznych im. Ks. J. Majki w Mińsku Mazowieckim	88	97.7	0.65	0.79
310	Wyższa Szkoła Nauk Społecznych z siedzibą w Lublinie	89	75.3	1.62	0.56
311	Wyższa Szkoła Nauk Stosowanych w Rudzie Śląskiej	141	97.2	0.01	0.96
312	Wyższa Szkoła Oficerska Sił Powietrznych	197	61.4	0.46	0.62
313	Wyższa Szkoła Oficerska Wojsk Lądowych imienia generała Tadeusza Kościuszki	351	73.8	0.45	0.52
314	Wyższa Szkoła Pedagogiczna w Łodzi	41	97.6	0.79	0.67
315	Wyższa Szkoła Pedagogiczna Związku Nauczycielstwa Polskiego z siedzibą w Warszawie	144	91	0.51	0.56
316	Wyższa Szkoła Pedagogiczno-Techniczna w Koninie	44	95.5	1.22	0.65
317	Wyższa Szkoła Pedagogiki i Administracji im. Mieszka I w Poznaniu	73	84.9	0.98	0.52
318	Wyższa Szkoła Planowania Strategicznego w Dąbrowie Górniczej	622	97.3	0.14	1
319	Wyższa Szkoła Policji w Szczytnie	363	73.3	0.46	0.76
320	Wyższa Szkoła Prawa i Administracji Rzeszowska Szkoła Wyższa z siedzibą w Rzeszowie	940	77.8	1.03	0.59
321	Wyższa Szkoła Promocji, Mediów i Show Businessu z siedzibą w Warszawie	-	-	-	-
322	Wyższa Szkoła Przedsiębiorczości i Administracji w Lublinie	315	83.2	1.1	0.67
323	Wyższa Szkoła Przedsiębiorczości i Marketingu w likwidacji z siedzibą w Chrzanowie	95	92.6	1.1	0.68
324	Wyższa Szkoła Przedsiębiorczości imienia Księcia Kazimierza Kujawskiego	99	97	0.45	0.79
325	Wyższa Szkoła Przedsiębiorczości w Warszawie z siedzibą w Warszawie	45	80	1.92	0.37

lp	Uczelnia	N	PwZUS	WWB	WWZ
326	Wyższa Szkoła Społeczno-Ekonomiczna w Gdańsku z siedzibą w Gdańsku	35	97.1	2.31	0.75
327	Wyższa Szkoła Społeczno-Gospodarcza z siedzibą w Przeworsku	61	96.7	0.71	0.98
328	Wyższa Szkoła Społeczno-Przyrodnicza im. Wincentego Pola w Lublinie	286	72	1.18	0.54
329	Wyższa Szkoła Sportowa im. Kazimierza Górskiego w Łodzi	22	77.3	0.83	0.61
330	Wyższa Szkoła Stosunków Międzynarodowych i Komunikacji Społecznej w Chełmie	59	69.5	0.43	0.78
331	Wyższa Szkoła Studiów Międzynarodowych w Łodzi	120	67.5	0.41	0.7
332	Wyższa Szkoła Sztuki i Projektowania w Łodzi	42	69	1.55	0.48
333	Wyższa Szkoła Techniczna w Katowicach	163	89	1.28	0.72
334	Wyższa Szkoła Techniczna we Włocławku	37	100	0.21	1.15
335	Wyższa Szkoła Techniczno-Ekonomiczna w Szczecinie	100	95	0.61	0.82
336	Wyższa Szkoła Techniczno-Ekonomiczna w Świdnicy z siedzibą w Świdnicy	62	98.4	0.44	0.97
337	Wyższa Szkoła Techniczno-Humanistyczna - Kadry dla Europy z siedzibą w Poznaniu	10	90	2.53	0.54
338	Wyższa Szkoła Technik Komputerowych i Telekomunikacji w Kielcach	10	90	0.34	0.83
339	Wyższa Szkoła Technologii Informatycznych w Katowicach	196	94.4	1.67	0.65
340	Wyższa Szkoła Technologii Informatycznych w Warszawie	39	92.3	0.96	0.72
341	Wyższa Szkoła Turystyki i Ekologii w Suchoj Beskidzkiej	80	78.8	2	0.55
342	Wyższa Szkoła Turystyki i Hotelarstwa w Gdańsku	243	76.5	0.8	0.49
343	Wyższa Szkoła Turystyki i Języków Obcych w Warszawie	52	80.8	1.65	0.5
344	Wyższa Szkoła Umiejętności Zawodowych w Pińczowie	145	97.9	0.39	0.95
345	Wyższa Szkoła Uni-Terra z siedzibą w Poznaniu	78	91	1.14	0.59
346	Wyższa Szkoła Wychowania Fizycznego i Turystyki w Białymstoku	52	73.1	0.93	0.6
347	Wyższa Szkoła Zarządzania "Edukacja" we Wrocławiu	361	78.9	0.68	0.73
348	Wyższa Szkoła Zarządzania i Administracji w Opolu	398	79.9	0.7	0.81
349	Wyższa Szkoła Zarządzania i Administracji w Zamościu	346	84.7	0.97	0.72
350	Wyższa Szkoła Zarządzania i Bankowości w Krakowie	547	87.8	0.85	0.77
351	Wyższa Szkoła Zarządzania i Bankowości w Poznaniu	118	87.3	1.07	0.94

lp	Uczelnia	N	PwZUS	WWB	WWZ
352	Wyższa Szkoła Zarządzania i Marketingu w Sochaczewie	5	-	-	-
353	Wyższa Szkoła Zarządzania i Przedsiębiorczości z siedzibą w Wałbrzychu	172	93	0.41	0.81
354	Wyższa Szkoła Zarządzania Marketingowego i Języków Obcych w Katowicach	83	95.2	0.63	0.83
355	Wyższa Szkoła Zarządzania Ochroną Pracy w Katowicach	572	91.1	0.93	0.74
356	Wyższa Szkoła Zarządzania Personelem w Warszawie	54	87	0.44	1.39
357	Wyższa Szkoła Zarządzania Środowiskiem w Tucholi	100	96	0.66	1.15
358	Wyższa Szkoła Zarządzania w Częstochowie	78	97.4	0.08	0.9
359	Wyższa Szkoła Zarządzania w Gdańsku	379	87.6	0.93	0.55
360	Wyższa Szkoła Zarządzania w Warszawie	5	-	-	-
361	Wyższa Szkoła Zawodowa Kosmetyki i Pielęgnacji Zdrowia w Warszawie	72	86.1	1.99	0.39
362	Wyższa Szkoła Zawodowa Łódzkiej Korporacji Oświatowej w Łodzi	17	100	0	0.72
363	Wyższa Szkoła Zawodowa Ochrony Zdrowia TWP w Łomży z siedzibą w Łomży	26	100	0.68	0.71
364	Wyższa Szkoła Zawodowa z siedzibą w Kostrzynie nad Odrą	101	99	0	1.04
365	Wyższa Szkoła Zdrowia, Urody i Edukacji w Poznaniu	383	80.9	1	0.45
366	Zachodniopomorska Szkoła Biznesu w Szczecinie	184	89.1	0.9	0.73
367	Zachodniopomorski Uniwersytet Technologiczny w Szczecinie	1522	62.4	0.42	0.6

6.2. Ryzyko bezrobocia i zarobki absolwentów poszczególnych obszarów studiów – wykres

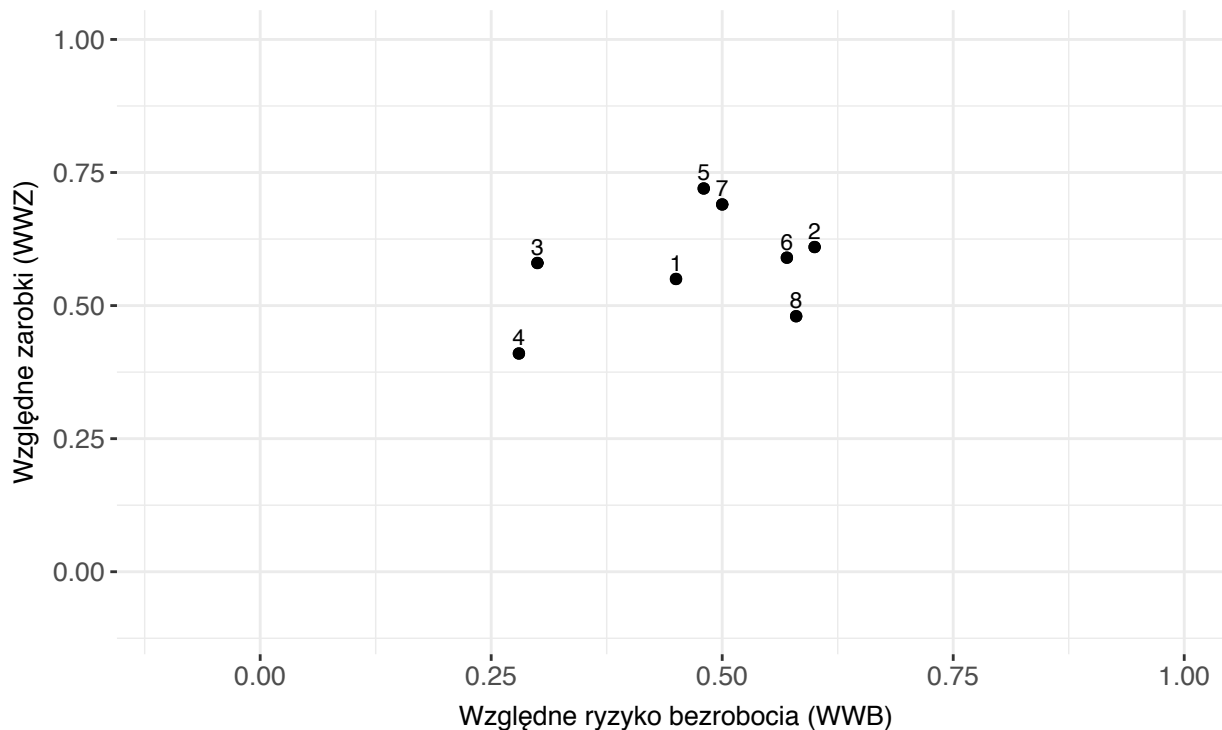
Poniższy rysunek ilustruje sytuację ekonomiczną absolwentów różnych obszarów kształcenia, którzy w 2015 r. ukończyli studia. Punkty wykresu odpowiadają różnym obszarom kształcenia. Obszary oznaczone są na wykresie numerami.

Pod wykresem znajduje się legenda pozwalająca na identyfikację obszarów kształcenia przedstawionych na wykresie wraz z zestawieniem wskaźników zaprezentowanych na wykresie. Wartości wskaźników są jednocześnie współrzędnymi punktów na wykresie.

Oś pozioma wykresu przedstawia wartości względnego ryzyka bezrobocia (WWB), zaś oś pionowa – wartości względnych zarobków (WWZ) absolwentów. Oznacza to, że lepiej o sytuacji ekonomicznej objętych badaniem absolwentów poszczególnych obszarów studiów świadczą punkty usytuowane bliżej lewego górnego rogu wykresu, zaś gorzej – punkty usytuowane bliżej prawego dolnego rogu wykresu.

Należy pamiętać, że w pierwszym okresie po uzyskaniu dyplomu absolwenci często dopiero rozpoczynają swoją aktywność na rynku pracy. Może się to przekładać na niekorzystne wartości wskaźników charakteryzujących ich sytuację zawodową. W konsekwencji wystąpienie takich wartości wskaźników niekoniecznie musi oznaczać porażkę absolwentów objętych badaniem na rynku pracy.

**Względne wskaźniki zarobków i ryzyka bezrobocia absolwentów
w pierwszym roku po uzyskaniu dyplomu
według obszarów studiów**



Legenda

Obszar kształcenia	Kod obszaru	N	WWB	WWZ
Obszar nauk humanistycznych	1	18276	0.45	0.55
Obszar nauk medycznych i nauk o zdrowiu oraz nauk o kulturze fizycznej	7	22860	0.5	0.69
Obszar nauk przyrodniczych	4	5278	0.28	0.41
Obszar nauk rolniczych, leśnych i weterynaryjnych	6	8005	0.57	0.59
Obszar nauk społecznych	2	71865	0.6	0.61
Obszar nauk ścisłych	3	6019	0.3	0.58
Obszar nauk technicznych	5	47283	0.48	0.72
Obszar sztuki	8	3965	0.58	0.48

6.3. Ryzyko bezrobocia i zarobki absolwentów poszczególnych dziedzin studiów – wykres

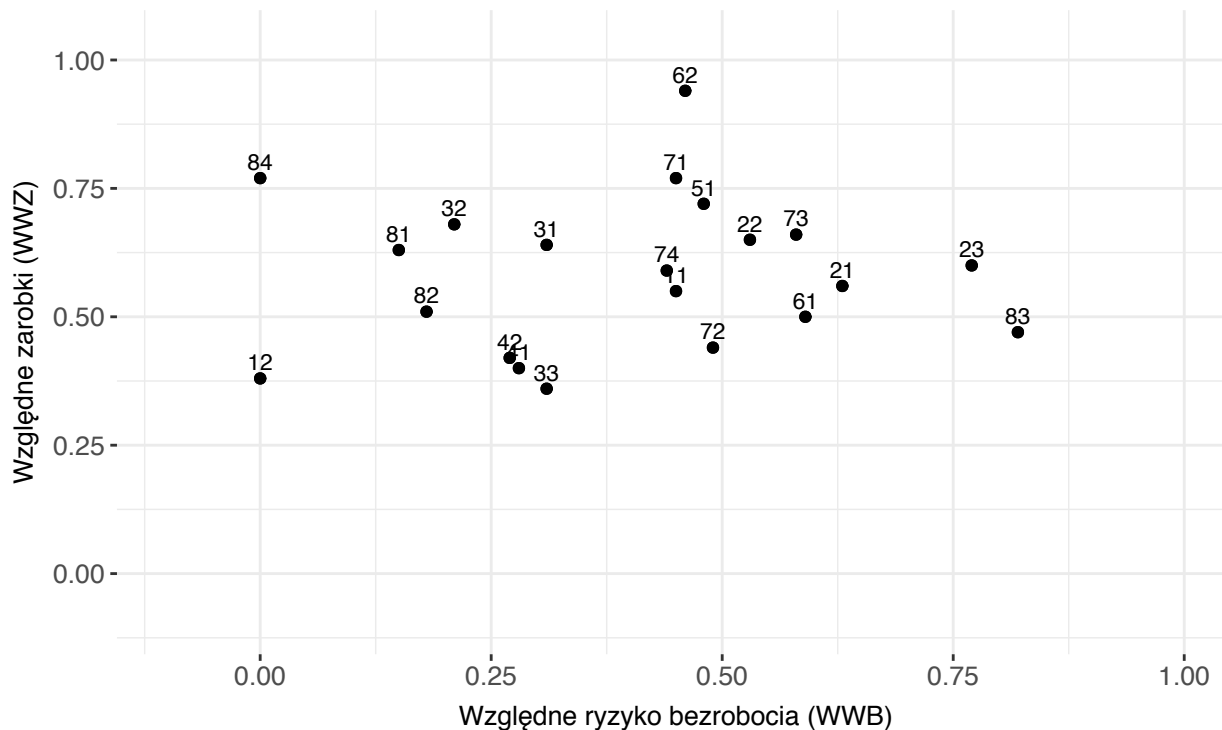
Poniższy rysunek ilustruje sytuację ekonomiczną absolwentów różnych dziedzin kształcenia, którzy w 2015 r. ukończyli studia. Punkty wykresu odpowiadają różnym dziedzinom kształcenia. Dziedziny oznaczone są na wykresie numerami.

Pod wykresem znajduje się legenda pozwalająca na identyfikację dziedzin kształcenia przedstawionych na wykresie wraz z zestawieniem wskaźników zaprezentowanych na wykresie. Wartości wskaźników są jednocześnie współrzędnymi punktów na wykresie.

Oś pozioma wykresu przedstawia wartości względnego ryzyka bezrobocia (WWB), zaś oś pionowa – wartości względnych zarobków (WWZ) absolwentów. Oznacza to, że lepiej o sytuacji ekonomicznej objętych badaniem absolwentów poszczególnych dziedzin studiów świadczą punkty usytuowane bliżej lewego górnego rogu wykresu, zaś gorzej – punkty usytuowane bliżej prawego dolnego rogu wykresu.

Należy pamiętać, że w pierwszym okresie po uzyskaniu dyplomu absolwenci często dopiero rozpoczynają swoją aktywność na rynku pracy. Może się to przekładać na niekorzystne wartości wskaźników charakteryzujących ich sytuację zawodową. W konsekwencji wystąpienie takich wartości wskaźników niekoniecznie musi oznaczać porażkę absolwentów objętych badaniem na rynku pracy.

**Względne wskaźniki zarobków i ryzyka bezrobocia absolwentów
w pierwszym roku po uzyskaniu dyplomu
według dziedziny studiów**



Legenda

Dziedzina studiów	Kod dziedziny	N	WWB	WWZ
dziedzina nauk biologicznych	41	2830	0.28	0.4
dziedzina nauk chemicznych	33	1703	0.31	0.36
dziedzina nauk ekonomicznych	22	36281	0.53	0.65
dziedzina nauk farmaceutycznych	72	126	0.49	0.44
dziedzina nauk fizycznych	32	886	0.21	0.68
dziedzina nauk humanistycznych	11	18263	0.45	0.55
dziedzina nauk leśnych	62	957	0.46	0.94
dziedzina nauk matematycznych	31	3430	0.31	0.64
dziedzina nauk medycznych	71	8250	0.45	0.77
dziedzina nauk o kulturze fizycznej	74	5652	0.44	0.59
dziedzina nauk o zdrowiu	73	8832	0.58	0.66
dziedzina nauk o Ziemi	42	2448	0.27	0.42
dziedzina nauk prawnych	23	6793	0.77	0.6
dziedzina nauk rolniczych	61	7048	0.59	0.5
dziedzina nauk społecznych	21	28791	0.63	0.56
dziedzina nauk technicznych	51	47283	0.48	0.72
dziedzina nauk teologicznych	12	13	0	0.38
dziedzina sztuk filmowych	81	116	0.15	0.63
dziedzina sztuk muzycznych	82	1335	0.18	0.51
dziedzina sztuk plastycznych	83	2501	0.82	0.47
dziedzina sztuk teatralnych	84	13	0	0.77