

EKONOMICZNE ASPEKTY LOSÓW ABSOLWENTÓW

Poziom ogólnokrajowy

Studia pierwszego stopnia

Raport dotyczy 207616 absolwentów, którzy uzyskali dyplom w 2014 r.

W niniejszym raporcie jedynym źródłem informacji o sytuacji absolwentów na rynku pracy są rejestry Zakładu Ubezpieczeń Społecznych. Wśród absolwentów może jednak istnieć grupa osób, które nie figurują w tych rejestrach. Na konta ZUS tych osób nie wpłynęła dotąd ani jedna składka z jakiegokolwiek tytułu, jednak niekoniecznie musi oznaczać to brak zatrudnienia. W zbiorach ZUS nie są rejestrowane umowy o dzieło oraz umowy zlecenia podpisywane ze studentami (z wyjątkiem umów o dzieło i umów zleceń zawieranych z pracodawcą zatrudniającym daną osobę na umowę o pracę), umowy podpisywane za granicą oraz praca bez formalnej umowy. Osoby ubezpieczone w Kasie Rolniczego Ubezpieczenia Społecznego (KRUS) również mogą być nieobecne w rejestrach ZUS. Rozróżnienie tych przypadków na podstawie dostępnych danych jest niemożliwe. Przy interpretacji poniższych wyników należy brać pod uwagę, jak duża część absolwentów figuruje w rejestrach ZUS.

Niniejszy raport dotyczy ekonomicznych aspektów sytuacji absolwentów uczelni. Ekonomiczny wymiar aktywności ludzkiej jest ważną, ale nie jedyną kwestią, którą należy uwzględnić przy analizie znaczenia kształcenia dla życia osób kształconych. Nie powinien być zatem jedynym kryterium oceny jakości kształcenia.

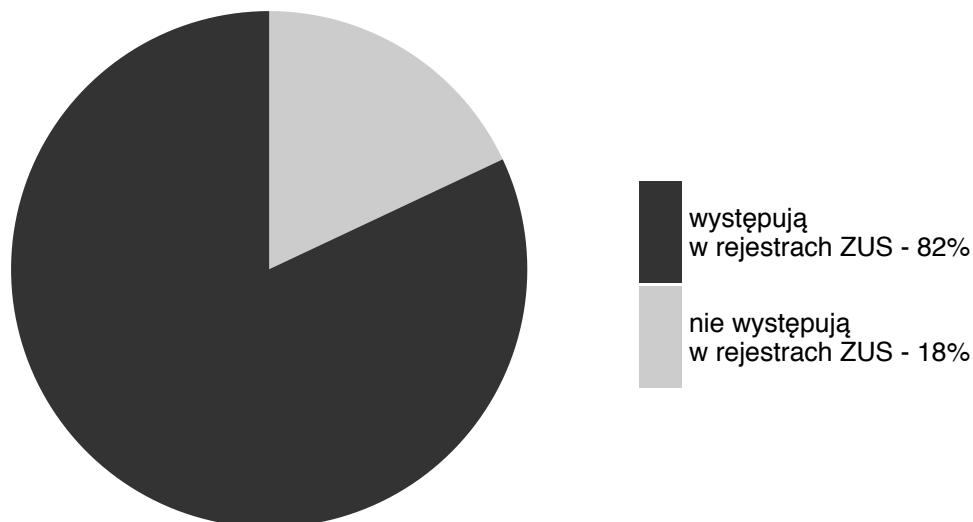
Niniejszy raport charakteryzuje zbiorowość absolwentów wszystkich kierunków wszystkich uczelni w Polsce. Ten raport należy traktować jako opis ogólnej sytuacji absolwentów na rynku pracy. Raport ten nie powinien być jednak wykorzystywany do formułowania kategoriowych wniosków na temat absolwentów, gdyż można się spodziewać znacznego zróżnicowania ekonomicznych wskaźników funkcjonowania na rynku pracy pomiędzy absolwentami różnych kierunków i różnych uczelni. Dla uzyskania pełniejszego obrazu niezbędne jest zapoznanie się z raportami dotyczącymi absolwentów poszczególnych kierunków i uczelni. Zestawienie podstawowych wskaźników dla poszczególnych uczelni znajduje się na końcu raportu. Przy analizie wyników prezentowanych w końcowej części raportu należy pamiętać o specyfice pracy absolwentów poszczególnych kierunków, obszarów i dziedzin studiów oraz regionu, w którym podejmują pracę. Te same wartości wskaźników w zależności od lokalnego kontekstu mogą być zinterpretowane jako duże bądź małe.

W trosce o ochronę danych osobowych badanych przy generowaniu raportów automatycznych przyjęto dwie zasady ograniczające prezentację wyników dla zbyt małych zbiorowości. Po pierwsze, raporty dla zbiorowości liczących mniej niż 10 osób nie są generowane. Po drugie, dla podzbiorowości liczących mniej niż 3 osoby nie są prezentowane wyniki. Dla zbiorowości mniejszych niż 3-osobowych wartości wskaźników są zastępowane myślnikami. Wykresy zaś są generowane tylko wtedy, gdy wszystkie opisywane przez nie zbiorowości liczą co najmniej 3 osoby.

Liczba absolwentów, którzy uzyskali dyplom w 2014 r., którzy...

- w okresie objętym badaniem występują w rejestrach ZUS: 170305,
- w okresie objętym badaniem nie występują w rejestrach ZUS: 37310.

Absolwenci, którzy w okresie objętym badaniem ...



Celem poniższego raportu jest przedstawienie sytuacji absolwentów na rynku pracy od momentu uzyskania dyplomu. Za podstawowe mierniki sytuacji na rynku pracy uznajemy:

- czas poszukiwania pracy,
- stabilność zatrudnienia,
- osiągnięte wynagrodzenie.

Przez moment otrzymania pracy rozumiemy datę odprowadzenia pierwszej składki do ZUS z tytułu uzyskanego wynagrodzenia przez danego pracodawcę.

Wiele wskaźników w niniejszym raporcie przedstawianych jest w 5 kolejnych latach od uzyskania dyplomu oraz od uzyskania dyplomu do końca okresu objętego badaniem (30.09.2016). Ze względu na to, że dla osób, które uzyskały dyplom w roku 2014, nie minął jeszcze cały pięcioletni okres od uzyskania dyplomu, w miejsce wartości wskaźników dla lat nieobjętych badaniem wstawiono myślniki.

Wśród czynników wpływających na sytuację zawodową absolwentów należy wyróżnić *decyzje edukacyjne podejmowane po uzyskaniu dyplomu*. Dalsze studiowanie po uzyskaniu dyplomu wpływa na funkcjonowanie absolwentów na rynku pracy, na przykład osoby studiujące mogą być mniej skłonne do podejmowania zatrudnienia, a poza tym w czasie odbywania studiów nie mogą rejestrować się jako osoby bezrobotne.

Z powyższych względów w niniejszym raporcie wiele zestawień jest przedstawianych z uwzględnieniem tej ważnej cechy.

Procent absolwentów, którzy mieli doświadczenie studiowania po uzyskaniu dyplomu: 71.0%.

Procent miesięcy po uzyskaniu dyplomu, w których przeciętny absolwent studiował na innych programach studiów: 56.0%.

1. Czas poszukiwania pracy

Poniższa tabela pokazuje czas od uzyskania dyplomu do otrzymania pierwszej pracy po uzyskaniu dyplomu (w zestawieniu nie zostały uwzględnione osoby, które od dnia uzyskania dyplomu do końca okresu objętego badaniem, czyli 30.09.2016, nie podjęły pierwszej pracy określonego typu).

Średni czas (w miesiącach) od uzyskania dyplomu do podjęcia pierwszej pracy po uzyskaniu dyplomu	Średni czas (w miesiącach) od uzyskania dyplomu do podjęcia pierwszej pracy na umowę o pracę po uzyskaniu dyplomu
7.63	8.45

Czas poszukiwania pracy przez absolwentów dokładniej ilustrują poniższe informacje:

Pierwsze 20% pracujących szukało pierwszej pracy	0 mies. lub krócej
Drugie 20% pracujących szukało pierwszej pracy	od 0 do 0 mies.
Trzecie 20% pracujących szukało pierwszej pracy	od 0 do 6 mies.
Czwarte 20% pracujących szukało pierwszej pracy	od 6 do 18 mies.
Piąte 20% pracujących szukało pierwszej pracy	18 mies. lub dłużej

Pierwsze 20% pracujących etatowo szukało pierwszej pracy na umowę o pracę	0 mies. lub krócej
Drugie 20% pracujących etatowo szukało pierwszej pracy na umowę o pracę	od 0 do 1 mies.
Trzecie 20% pracujących etatowo szukało pierwszej pracy na umowę o pracę	od 1 do 8 mies.
Czwarte 20% pracujących etatowo szukało pierwszej pracy na umowę o pracę	od 8 do 19 mies.
Piąte 20% pracujących etatowo szukało pierwszej pracy na umowę o pracę	19 mies. lub dłużej

2. Stabilność pracy

Oprócz znalezienia pracy istotna jest również stabilność pracy. Przyjeliśmy następujące wskaźniki:

- procent osób, które choć raz miały doświadczenie bycia bezrobotnym,
- ryzyko bezrobocia wśród absolwentów (średni procent miesięcy po uzyskaniu dyplomu, w których absolwenci byli zarejestrowani jako bezrobotni) – wskaźniki bezwzględne i względne,
- procent osób, które po uzyskaniu dyplomu miały doświadczenie jakiegokolwiek pracy, pracy na umowę o pracę, samozatrudnienia,
- procent miesięcy przepracowanych w wyżej wymienionych formach zatrudnienia,
- wskaźniki liczby pracodawców.

2.1. Bezrobocie

2.1.1. Doświadczenie bezrobocia

Poniżej przedstawiamy informację na temat tego, jakiej części absolwentów zdarzyło się przynajmniej raz być zarejestrowanym bezrobotnym w 5 kolejnych latach od uzyskania dyplomu oraz od uzyskania dyplomu do końca okresu objętego badaniem (30.09.2016).

Procentu absolwentów, którzy doświadczyli bezrobocia, nie należy mylić z ryzykiem bezrobocia wśród absolwentów. Informacje te znajdują się w dalszej części tego raportu.

Procent absolwentów, którzy mieli doświadczenie bycia bezrobotnym	
do 30.09.2016	24.8%
w pierwszym roku po uzyskaniu dyplomu	15.4%
w drugim roku po uzyskaniu dyplomu	13.5%
w trzecim roku po uzyskaniu dyplomu	-%
w czwartym roku po uzyskaniu dyplomu	-%
w piątym roku po uzyskaniu dyplomu	-%

2.1.2. Ryzyko bezrobocia

W celu ułatwienia lektury tego rozdziału raportu podajemy poniżej wartości stopy rejestrowanego bezrobocia w Polsce według GUS w kolejnych latach od 2014 r.

Rok	Stopa rejestrowanego bezrobocia na koniec roku
2014	11.4%
2015	9.7%
2016	8.3%

Poniższa tabela przedstawia wskaźniki dla absolwentów w okresach, w których nie studiowali na innych studiach (dla absolwentów w okresach odbywania studiów nie będą wyznaczane wskaźniki dotyczące bezrobocia, gdyż osoba studiująca nie może zarejestrować się jako bezrobotna).

	Ryzyko bezrobocia absolwentów...		
	w okresach, gdy studowali po uzyskaniu dyplomu	w okresach, gdy NIE studowali po uzyskaniu dyplomu	Ogółem
do 30.09.2016	-	13.0%	5.7%
w pierwszym roku po uzyskaniu dyplomu	-	11.6%	6.4%
w drugim roku po uzyskaniu dyplomu	-	17.1%	4.8%
w trzecim roku po uzyskaniu dyplomu	-	-%	-%
w czwartym roku po uzyskaniu dyplomu	-	-%	-%
w piątym roku po uzyskaniu dyplomu	-	-%	-%

2.1.3. Względny wskaźnik bezrobocia

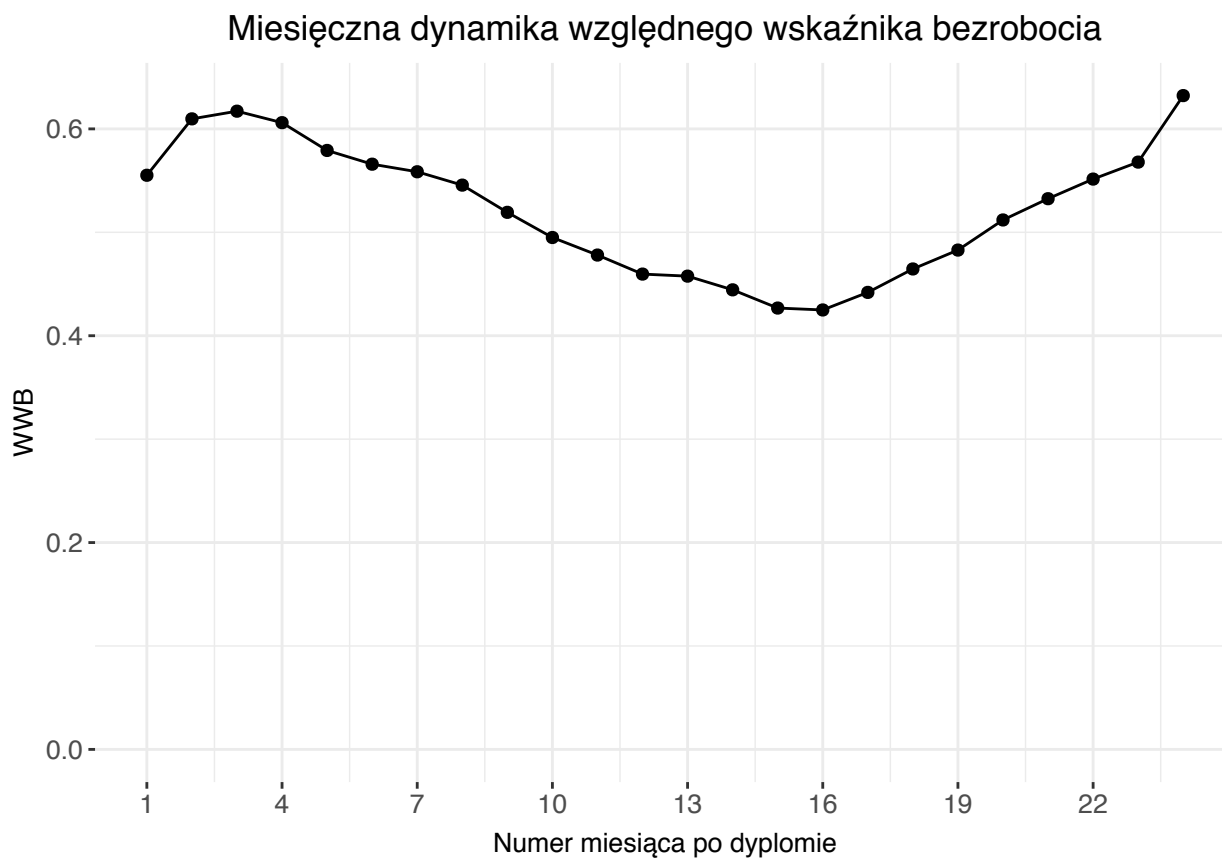
W poniższej tabeli podajemy średnią wartość ilorazu ryzyka bezrobocia wśród absolwentów do stopy rejestrowanego bezrobocia w ich powiatach zamieszkania¹, zwanego też **Względnym Wskaźnikiem Bezrobocia** (WWB). Wartości WWB poniżej 1 oznaczają, że przeciętnie ryzyko bezrobocia wśród absolwentów jest niższe niż stopa bezrobocia w ich powiatach zamieszkania. Wartości wskaźników podajemy w 5 kolejnych latach od uzyskania dyplomu oraz od uzyskania dyplomu do końca okresu objętego badaniem (30.09.2016).

Poniższa tabela przedstawia wskaźniki dla absolwentów w okresach, w których nie studiowali na innych studiach (dla absolwentów w okresach odbywania studiów nie będą wyznaczane wskaźniki dotyczące bezrobocia, gdyż osoba studiująca nie może zarejestrować się jako bezrobotna).

	Względny wskaźnik bezrobocia absolwentów...		
	w okresach, gdy studowali po uzyskaniu dyplomu	w okresach, gdy NIE studowali po uzyskaniu dyplomu	Ogółem
do 30.09.2016	-	1.14	0.55
w pierwszym roku po uzyskaniu dyplomu	-	0.77	0.55
w drugim roku po uzyskaniu dyplomu	-	0.93	0.49
w trzecim roku po uzyskaniu dyplomu	-	-	-
w czwartym roku po uzyskaniu dyplomu	-	-	-
w piątym roku po uzyskaniu dyplomu	-	-	-

¹Wskaźniki względne wykorzystywane w niniejszym raporcie uwzględniają zmiany powiatów zamieszkania absolwenta w okresie objętym analizą. W aktualnej edycji badania dostępne dane na temat miejsca zamieszkania (3 pierwsze cyfry kodu pocztowego) nie pozwalają na jednoznaczne wskazanie powiatu. W rezultacie przyjętego rozwiązania niektóre osoby mogły zostać zakwalifikowane jako mieszkańcy powiatów znajdujących się blisko ich prawdziwych powiatów zamieszkania. W przypadku, gdy niemożliwa była jednoznaczna identyfikacja powiatu zamieszkania absolwenta, wyliczono średnią stopę bezrobocia oraz średnie zarobki dla wszystkich powiatów, w których mógłby znajdować się kod pocztowy jego adresu zamieszkania.

Poniższy wykres przedstawia miesięczną dynamikę względnego wskaźnika bezrobocia (WWB).



2.2. Doświadczenie pracy

Poniżej przedstawiamy informacje o procentach absolwentów, którzy po uzyskaniu dyplomu mieli doświadczenie

1. jakiegokolwiek pracy,
2. pracy na umowę o pracę,
3. samozatrudnienia.

2.2.1. Doświadczenie jakiegokolwiek pracy

Poniższa tabela informuje o procencie absolwentów, którzy mieli doświadczenie **jakiegokolwiek pracy** w 5 kolejnych latach od uzyskania dyplomu oraz od uzyskania dyplomu do końca okresu objętego badaniem (30.09.2016) w rozbiciu na okresy po uzyskaniu dyplomu, w których badani absolwenci studiowali na innych studiach i w których NIE studiowali.

Procent absolwentów, którzy mieli doświadczenie jakiegokolwiek pracy ...			
	w okresach, gdy studiowali po uzyskaniu dyplomu	w okresach, gdy NIE studiowali po uzyskaniu dyplomu	Ogółem
do 30.09.2016	62.4%	66.4%	76.4%
w pierwszym roku po uzyskaniu dyplomu	40.3%	55.7%	54.4%
w drugim roku po uzyskaniu dyplomu	53.7%	74.7%	65.9%
w trzecim roku po uzyskaniu dyplomu	-%	-%	-%
w czwartym roku po uzyskaniu dyplomu	-%	-%	-%
w piątym roku po uzyskaniu dyplomu	-%	-%	-%

2.2.2. Doświadczenie pracy na umowę o pracę

Poniższa tabela informuje o procencie absolwentów, którzy mieli doświadczenie **pracy na umowę o pracę** w 5 kolejnych latach od uzyskania dyplomu oraz od uzyskania dyplomu do końca okresu objętego badaniem (30.09.2016) w rozbiciu na okresy po uzyskaniu dyplomu, w których badani absolwenci studiowali na innych studiach i w których NIE studiowali.

Procent absolwentów, którzy mieli doświadczenie pracy na umowę o pracę ...			
	w okresach, gdy studiowali po uzyskaniu dyplomu	w okresach, gdy NIE studiowali po uzyskaniu dyplomu	Ogółem
do 30.09.2016	52.0%	54.8%	65.1%
w pierwszym roku po uzyskaniu dyplomu	32.4%	43.6%	43.6%
w drugim roku po uzyskaniu dyplomu	45.4%	61.7%	55.9%
w trzecim roku po uzyskaniu dyplomu	-%	-%	-%
w czwartym roku po uzyskaniu dyplomu	-%	-%	-%
w piątym roku po uzyskaniu dyplomu	-%	-%	-%

2.2.3. Doświadczenie samozatrudnienia

Poniższa tabela informuje o procencie absolwentów, którzy mieli doświadczenie **samoatrudnienia** w 5 kolejnych latach od uzyskania dyplomu oraz od uzyskania dyplomu do końca okresu objętego badaniem (30.09.2016) w rozbiciu na okresy po uzyskaniu dyplomu, w których badani absolwenci studiowali na innych studiach i w których NIE studiowali.

Procent absolwentów, którzy mieli doświadczenie samoatrudnienia ...			
	w okresach, gdy studiowali po uzyskaniu dyplomu	w okresach, gdy NIE studiowali po uzyskaniu dyplomu	Ogółem
do 30.09.2016	4.5%	6.3%	7.1%
w pierwszym roku po uzyskaniu dyplomu	2.8%	4.7%	4.6%
w drugim roku po uzyskaniu dyplomu	3.7%	7.2%	5.7%
w trzecim roku po uzyskaniu dyplomu	-%	-%	-%
w czwartym roku po uzyskaniu dyplomu	-%	-%	-%
w piątym roku po uzyskaniu dyplomu	-%	-%	-%

2.3. Procent przepracowanych miesięcy

2.3.1. Procent miesięcy przepracowanych w jakiegokolwiek formie

Poniższa tabela informuje o procencie miesięcy przepracowanych po uzyskaniu dyplomu z tytułu **jakiegokolwiek pracy** wśród absolwentów, którzy w danym okresie mieli doświadczenie pracy. Wyniki przedstawione są w 5 kolejnych latach od uzyskania dyplomu oraz od uzyskania dyplomu do końca okresu objętego badaniem (30.09.2016) w rozbiciu na okresy po uzyskaniu dyplomu, w których badani absolwenci studiowali na innych studiach i w których NIE studiowali.

Wskaźnik ten uzupełnia się z informacją o procencie absolwentów mających doświadczenie pracy. Duże wartości wskazują na znaczną stabilność pracy – absolwenci, którzy w okresie objętym obserwacją podjęli jakąkolwiek pracę, utrzymali ją przez długi czas. Niskie wartości świadczą o niestabilności pracy – niezależnie od tego, jaki procent absolwentów miał w badanym okresie doświadczenie pracy, praca ta okazała się krótkotrwała.

Procent miesięcy przepracowanych po dyplomie w jakiegokolwiek formie ...			
	w okresach, gdy studiowali po uzyskaniu dyplomu	w okresach, gdy NIE studiowali po uzyskaniu dyplomu	Ogółem
do 30.09.2016	46.8%	48.0%	63.9%
w pierwszym roku po uzyskaniu dyplomu	57.6%	59.4%	76.0%
w drugim roku po uzyskaniu dyplomu	68.0%	69.5%	78.4%
w trzecim roku po uzyskaniu dyplomu	-%	-%	-%
w czwartym roku po uzyskaniu dyplomu	-%	-%	-%
w piątym roku po uzyskaniu dyplomu	-%	-%	-%

2.3.2. Procent miesięcy przepracowanych na umowę o pracę

Poniższa tabela informuje o procencie miesięcy przepracowanych po uzyskaniu dyplomu z tytułu **umowy o pracę** wśród absolwentów, którzy w danym okresie mieli doświadczenie pracy na umowę o pracę. Wyniki przedstawione są w 5 kolejnych latach od uzyskania dyplomu oraz od uzyskania dyplomu do końca okresu objętego badaniem (30.09.2016) w rozbiciu na okresy po uzyskaniu dyplomu, w których badani absolwenci studiowali na innych studiach i w których NIE studiowali.

Wskaźnik ten uzupełnia się z informacją o procencie absolwentów mających doświadczenie pracy z tytułu umowy o pracę. Duże wartości wskazują na znaczną stabilność pracy na umowę o pracę – absolwenci, którzy w okresie objętym obserwacją podjęli pracę na umowę o pracę, utrzymali ją przez długi czas. Niskie wartości świadczą o niestabilności pracy na umowę o pracę – niezależnie od tego, jaki procent absolwentów miał w badanym okresie doświadczenie pracy na umowę o pracę, praca ta okazała się krótkotrwała.

Procent miesięcy przepracowanych po dyplomie na umowę o pracę ...			
	w okresach, gdy studiowali po uzyskaniu dyplomu	w okresach, gdy NIE studiowali po uzyskaniu dyplomu	Ogółem
do 30.09.2016	48.2%	47.2%	62.4%
w pierwszym roku po uzyskaniu dyplomu	59.8%	60.2%	76.6%
w drugim roku po uzyskaniu dyplomu	70.0%	69.4%	78.3%
w trzecim roku po uzyskaniu dyplomu	-%	-%	-%
w czwartym roku po uzyskaniu dyplomu	-%	-%	-%
w piątym roku po uzyskaniu dyplomu	-%	-%	-%

2.3.3. Procent miesięcy przepracowanych w ramach samozatrudnienia

Poniższa tabela informuje o procencie miesięcy przepracowanych po uzyskaniu dyplomu w ramach **samoza-trudnienia** wśród absolwentów, którzy po uzyskaniu dyplomu mieli doświadczenie samozatrudnienia. Wyniki przedstawione są w 5 kolejnych latach od uzyskania dyplomu oraz od uzyskania dyplomu do końca okresu objętego badaniem (30.09.2016) w rozbiciu na okresy po uzyskaniu dyplomu, w których badani absolwenci studiowali na innych studiach i w których NIE studiowali.

Wskaźnik ten uzupełnia się z informacją o procencie absolwentów mających doświadczenie samozatrudnienia. Duże wartości wskazują na znaczną stabilność samozatrudnienia – absolwenci, którzy w okresie objętym obserwacją podjęli samozatrudnienie, utrzymali je przez długi czas. Niskie wartości świadczą o niestabilności samozatrudnienia – niezależnie od tego, jaki procent absolwentów miał w badanym okresie doświadczenie samozatrudnienia, praca ta okazała się krótkotrwała.

Procent miesięcy przepracowanych po dyplomie w ramach samoza-trudnienia ...			
	w okresach, gdy studiowali po uzyskaniu dyplomu	w okresach, gdy NIE studiowali po uzyskaniu dyplomu	Ogółem
do 30.09.2016	46.1%	46.2%	56.3%
w pierwszym roku po uzyskaniu dyplomu	60.2%	60.2%	73.1%
w drugim roku po uzyskaniu dyplomu	68.2%	70.7%	75.8%
w trzecim roku po uzyskaniu dyplomu	-%	-%	-%
w czwartym roku po uzyskaniu dyplomu	-%	-%	-%
w piątym roku po uzyskaniu dyplomu	-%	-%	-%

2.4. Liczba pracodawców

Aby dobrze przedstawić liczbę pracodawców na umowę o pracę należy wziąć pod uwagę dwa aspekty:

1. jednoczesną pracę dla kilku podmiotów – jako ilustrację podajemy średnią miesięczną liczbę równoczesnych pracodawców;
2. następujące po sobie zatrudnienia u różnych podmiotów – jako ilustrację podajemy średnią roczną liczbę przypadków zakończenia pracy.

Oba wskaźniki dają razem precyzyjniejszy ogląd stabilności zatrudnienia absolwentów.

2.4.1. Średnia miesięczna liczba równoczesnych pracodawców

Poniżej przedstawiamy informację na temat średniej miesięcznej liczby podmiotów, od których badani uzyskali zapłatę za wykonaną pracę **na umowę o pracę** w czasie od uzyskania dyplomu do końca okresu objętego badaniem (30.09.2016) w przepracowanych miesiącach. W obliczeniach uwzględniono jedynie te osoby, które w tym okresie wykonywały jakąkolwiek pracę na umowę o pracę, czyli 135111 os.

Duża miesięczna liczba pracodawców nie wskazuje jednoznacznie na korzystną lub niekorzystną sytuację absolwenta, gdyż może być rezultatem sytuacji zarówno

- korzystnych – świadoma strategia absolwenta, wysokie zapotrzebowanie na rynku pracy na tego typu pracowników,
- neutralnych – specyfika niektórych zawodów,
- niekorzystnych – konieczność uzupełnienia zbyt niskich zarobków.

Średnia miesięczna liczba pracodawców: 1.03.

Miesięczną liczbę pracodawców dokładniej ilustruje poniższa informacja:

Najczęściej spotykaną miesięczną liczbą pracodawców jest 1.0. Dla takiej liczby pracodawców pracowało 85.7% absolwentów.

2.4.2. Liczba przypadków zakończenia pracy etatowej

Poniżej przedstawiamy informację na temat średniej rocznej liczby przypadków zakończenia pracy **na umowę o pracę** w czasie od uzyskania dyplomu do końca okresu objętego badaniem (30.09.2016). Duża liczba przypadków zakończenia pracy nie wskazuje jednoznacznie na korzystną lub niekorzystną sytuację absolwenta, gdyż zakończenie pracy etatowej może mieć różne przyczyny:

- utrata pracy,
- dobrowolne odejście z pracy,
- zmiana pracodawcy,
- zmiana formy zatrudnienia na pracę nieetatową itp.

Niekiedy zmiany te są przez absolwentów pożądane i stanowią efekt ich celowego działania, innym razem są zjawiskiem niepożądanym.

W obliczeniach uwzględniono jedynie te osoby, które w tym okresie wykonywały jakąkolwiek pracę na umowę o pracę, czyli 135111 os.

Średnia roczna liczba przypadków zakończenia pracy etatowej: 0.26. Oznacza to, że przeciętny absolwent kończył zatrudnienie etatowe raz na 3.85 lat.

Liczbę przypadków zakończenia pracy etatowej dokładniej ilustruje poniższa informacja:

Pierwsze 20% absolwentów zakończyło w przeciętnym roku	0.0 prac etatowych lub mniej
Drugie 20% absolwentów zakończyło w przeciętnym roku	od 0.0 do 0.0 prac etatowych
Trzecie 20% absolwentów zakończyło w przeciętnym roku	od 0.0 do 0.4 prac etatowych
Czwarte 20% absolwentów zakończyło w przeciętnym roku	od 0.4 do 0.5 prac etatowych
Piąte 20% absolwentów zakończyło w przeciętnym roku	0.5 prac etatowych lub więcej

3. Wynagrodzenie

Trzecim czynnikiem, którym mierzy się sytuację pracowników na rynku pracy, jest osiągnięte wynagrodzenie. Poniższe tabele prezentują średnie miesięczne wynagrodzenie brutto² osób, które podjęły pracę od uzyskania dyplomu do końca okresu objętego badaniem oraz w kolejnych pięciu latach od uzyskania dyplomu. Dane w tabelach dotyczą wyłącznie osób, które od dnia uzyskania dyplomu do końca okresu objętego badaniem podjęły jakąkolwiek pracę. Osób, które wcale nie pracowały zarobkowo w tym okresie, nie uwzględniono, zaś dla osób pracujących w tym okresie nie uwzględniono miesięcy, w których nie otrzymały żadnego wynagrodzenia za wykonaną pracę.

²Suma wynagrodzeń od uzyskania dyplomu do końca okresu objętego badaniem podzielona przez liczbę miesięcy w tym okresie, w których badany uzyskał jakieś wynagrodzenie.

Ponadto w zestawieniach nie uwzględniono tzw. osób samozatrudnionych (stanowiły one 7.1% osób objętych badaniem), ponieważ nie da się na podstawie wysokości składek odprowadzanych przez te osoby ustalić wysokości ich zarobków.

W celu ułatwienia lektury tego rozdziału raportu podajemy poniżej wartości przeciętnych miesięcznych wynagrodzeń brutto w Polsce według GUS w kolejnych latach³ od 2014 r.

Rok	Przeciętne miesięczne wynagrodzenia brutto
2014	4003.99 zł
2015	4150.88 zł
2016	4226.22 zł

3.1. Wynagrodzenia ze wszystkich źródeł

W poniższych dwóch tabelach podajemy średnie i mediany miesięcznych wynagrodzeń **ze wszystkich źródeł** wśród pracujących absolwentów w 5 kolejnych latach od uzyskania dyplomu oraz od uzyskania dyplomu do końca okresu objętego badaniem (30.09.2016) w rozbiciu na okresy po uzyskaniu dyplomu, w których badani absolwenci studiowali na innych studiach i w których NIE studiowali. Osób, które wcale nie pracowały w tym okresie, nie uwzględniono. Dla osób pracujących w tym okresie policzono jedynie ich wynagrodzenie w miesiącach, w których pracowały.

Średnie miesięczne wynagrodzenia ze wszystkich źródeł ...			
	w okresach, gdy studiowali po uzyskaniu dyplomu	w okresach, gdy NIE studiowali po uzyskaniu dyplomu	Ogółem
do 30.09.2016	2283.39 zł	2408.91 zł	2423.32 zł
w pierwszym roku po uzyskaniu dyplomu	2194.63 zł	2253.25 zł	2267.15 zł
w drugim roku po uzyskaniu dyplomu	2463.07 zł	2665.13 zł	2611.29 zł
w trzecim roku po uzyskaniu dyplomu	-	-	-
w czwartym roku po uzyskaniu dyplomu	-	-	-
w piątym roku po uzyskaniu dyplomu	-	-	-

Mediany średnich miesięcznych wynagrodzeń ze wszystkich źródeł ...			
	w okresach, gdy studiowali po uzyskaniu dyplomu	w okresach, gdy NIE studiowali po uzyskaniu dyplomu	Ogółem
do 30.09.2016	2011.56 zł	2066.33 zł	2106.30 zł
w pierwszym roku po uzyskaniu dyplomu	1891.81 zł	1898.77 zł	1913.25 zł
w drugim roku po uzyskaniu dyplomu	2190.00 zł	2316.97 zł	2285.70 zł
w trzecim roku po uzyskaniu dyplomu	-	-	-
w czwartym roku po uzyskaniu dyplomu	-	-	-
w piątym roku po uzyskaniu dyplomu	-	-	-

Dokładniej rozkład zarobków absolwentów ilustrują wyniki umieszczone w poniższej tabeli.

Pierwsze 20% pracujących zarabiała	1145.02 zł lub mniej
Drugie 20% pracujących zarabiała	od 1145.02 do 1797.91 zł
Trzecie 20% pracujących zarabiała	od 1797.91 do 2483.11 zł
Czwarte 20% pracujących zarabiała	od 2483.11 do 3477.69 zł
Piąte 20% pracujących zarabiała	3477.69 zł lub więcej

³Wynagrodzenie w 2016 r. zostało oszacowanie na podstawie danych GUS za trzy pierwsze kwartały 2016 r.

3.2. Wynagrodzenia z tytułu umów o pracę

W poniższych dwóch tabelach podajemy średnie i mediany miesięcznych wynagrodzeń **z tytułu umów o pracę** wśród absolwentów zatrudnionych na umowy o pracę w 5 kolejnych latach od uzyskania dyplomu oraz od uzyskania dyplomu do końca okresu objętego badaniem (30.09.2016) w rozbiciu na okresy po uzyskaniu dyplomu, w których badani absolwenci studiowali na innych studiach i w których NIE studiowali. Osób, które wcale nie pracowały na umowę o pracę w tym okresie, nie uwzględniono. Dla osób pracujących na etat w tym okresie policzono jedynie ich wynagrodzenie z tytułu umowy o pracę w miesiącach, w których pracowały na umowę o pracę.

Średnie miesięczne wynagrodzenia z tytułu umów o pracę...			
	w okresach, gdy studiowali po uzyskaniu dyplomu	w okresach, gdy NIE studiowali po uzyskaniu dyplomu	Ogółem
do 30.09.2016	2535.91 zł	2682.93 zł	2661.81 zł
w pierwszym roku po uzyskaniu dyplomu	2441.03 zł	2553.43 zł	2531.10 zł
w drugim roku po uzyskaniu dyplomu	2675.75 zł	2890.94 zł	2806.62 zł
w trzecim roku po uzyskaniu dyplomu	-	-	-
w czwartym roku po uzyskaniu dyplomu	-	-	-
w piątym roku po uzyskaniu dyplomu	-	-	-

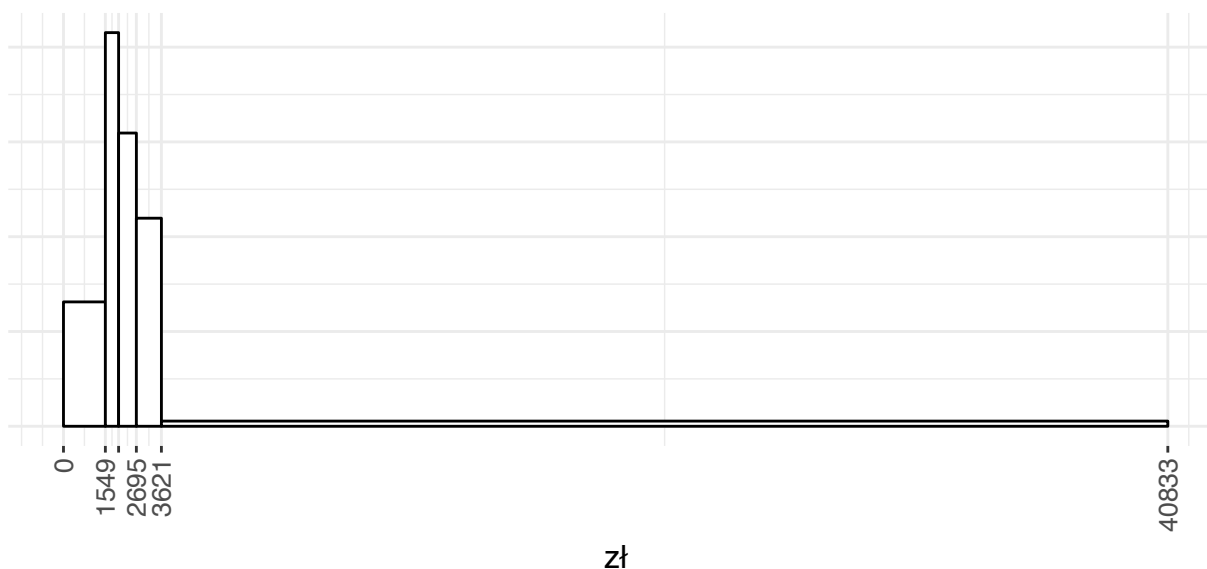
Mediany średnich miesięcznych wynagrodzeń z tytułu umów o pracę...			
	w okresach, gdy studiowali po uzyskaniu dyplomu	w okresach, gdy NIE studiowali po uzyskaniu dyplomu	Ogółem
do 30.09.2016	2257.31 zł	2350.44 zł	2346.53 zł
w pierwszym roku po uzyskaniu dyplomu	2139.16 zł	2201.36 zł	2189.82 zł
w drugim roku po uzyskaniu dyplomu	2383.25 zł	2548.84 zł	2477.37 zł
w trzecim roku po uzyskaniu dyplomu	-	-	-
w czwartym roku po uzyskaniu dyplomu	-	-	-
w piątym roku po uzyskaniu dyplomu	-	-	-

Dokładniej rozkład zarobków absolwentów **z tytułu umowy o pracę** ilustrują wyniki umieszczone w poniższej tabeli.

Pierwsze 20% pracujących etatowo zarabiała z tytułu umowy o pracę	1548.89 zł lub mniej
Drugie 20% pracujących etatowo zarabiała z tytułu umowy o pracę	od 1548.89 do 2038.25 zł
Trzecie 20% pracujących etatowo zarabiała z tytułu umowy o pracę	od 2038.25 do 2695.15 zł
Czwarte 20% pracujących etatowo zarabiała z tytułu umowy o pracę	od 2695.15 do 3620.97 zł
Piąte 20% pracujących etatowo zarabiała z tytułu umowy o pracę	3620.97 zł lub więcej

Poniższy wykres ilustruje wyniki z tabeli. Poszczególne słupki wykresu reprezentują kolejne 20-procentowe grupy pracujących absolwentów, począwszy od najniżej zarabiających (po lewej stronie wykresu) aż do najwyżej zarabiających (po prawej stronie wykresu). Na wykresie zaznaczono kwoty najniższych i najwyższych zarobków absolwentów oraz kwoty przedstawione w powyższej tabeli.

Miesięczne wynagrodzenie z tytułu umowy o pracę po uzyskaniu dyplomu (równoliczne grupy)



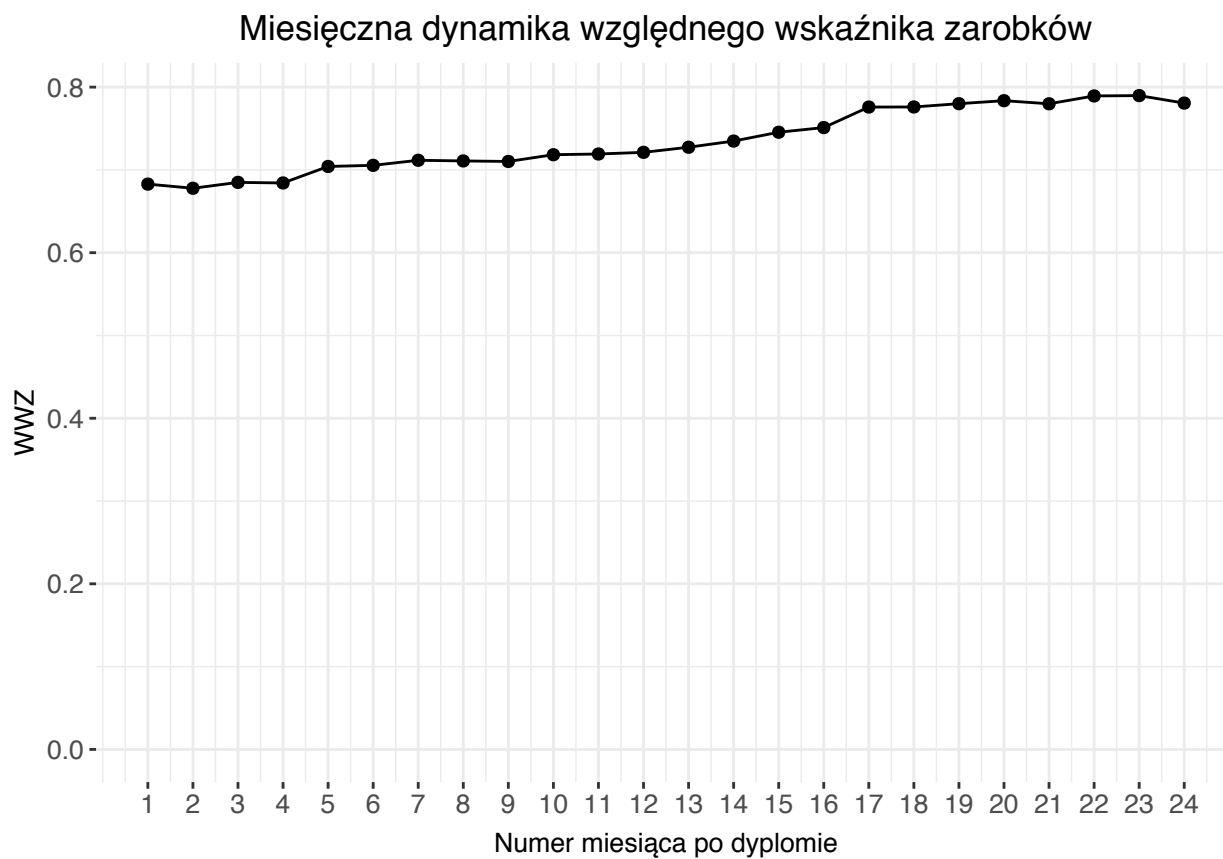
3.3. Względny wskaźnik zarobków

W poniższej tabeli podajemy średnią wartość ilorazu średniego miesięcznego wynagrodzenia absolwenta do średniego miesięcznego wynagrodzenia w jego powiecie zamieszkania⁴, zwanego też **Względnym Wskaźnikiem Zarobków** (WWZ). Wartości WWZ powyżej 1 oznaczają, że przeciętnie absolwenci zarabiają powyżej średniej wynagrodzeń w ich powiatach zamieszkania. Wartości wskaźników podajemy w 5 kolejnych latach od uzyskania dyplomu oraz od uzyskania dyplomu do końca okresu objętego badaniem (30.09.2016) w rozbięciu na okresy po uzyskaniu dyplomu, w których badani absolwenci studiowali na innych studiach i w których NIE studiowali.

	Względny wskaźnik zarobków absolwentów...		
	w okresach, gdy studiowali po uzyskaniu dyplomu	w okresach, gdy NIE studiowali po uzyskaniu dyplomu	Ogółem
do 30.09.2016	0.60	0.65	0.64
w pierwszym roku po uzyskaniu dyplomu	0.59	0.62	0.62
w drugim roku po uzyskaniu dyplomu	0.65	0.71	0.69
w trzecim roku po uzyskaniu dyplomu	-	-	-
w czwartym roku po uzyskaniu dyplomu	-	-	-
w piątym roku po uzyskaniu dyplomu	-	-	-

⁴Wskaźniki względne wykorzystywane w niniejszym raporcie uwzględniają zmiany powiatów zamieszkania absolwenta w okresie objętym analizą. W aktualnej edycji badania dostępne dane na temat miejsca zamieszkania (3 pierwsze cyfry kodu pocztowego) nie pozwalają na jednoznaczne wskazanie powiatu. W rezultacie przyjętego rozwiązania niektóre osoby mogły zostać zakwalifikowane jako mieszkańcy powiatów znajdujących się blisko ich prawdziwych powiatów zamieszkania. W przypadku, gdy niemożliwa była jednoznaczna identyfikacja powiatu zamieszkania absolwenta, wyliczono średnią stopę bezrobocia oraz średnie zarobki dla wszystkich powiatów, w których mógłby znajdować się kod pocztowy jego adresu zamieszkania.

Poniższy wykres przedstawia miesięczną dynamikę względnego wskaźnika zarobków (WWZ).



4. WYBRANE INFORMACJE O STRUKTURZE SPOŁECZNO-DEMOGRAFICZNEJ⁵ BADANEJ ZBIOROWOŚCI

Osoby zamieszkałe. . .	Liczebność kategorii
w największych miastach polskich ⁶	18673
w pozostałych miastach na prawach powiatu	14495
w pozostałych miejscowościach	82197
Liczba braków danych	92251

Osoby zamieszkałe. . .	Liczebność kategorii
w powiecie, w którym studiowały	27767
w innym powiecie, ale w tym samym województwie	88541
w innym województwie	31490
Liczba braków danych	59818

⁵Nie dla wszystkich badanych możliwe było jednoznaczne określenie powiatu zamieszkania. Wynika to ze wspomnianego we wcześniejszej części raportu ograniczenia danych adresowych do pierwszych trzech cyfr kodu pocztowego. W rezultacie mogą wystąpić nieznaczne odchylenia prezentowanych rozkładów cech geograficznych od rzeczywistości.

⁶Do największych miast polskich zaliczyliśmy miasta o liczbie mieszkańców większej niż 500 000 osób. Są to następujące miasta: Warszawa, Kraków, Łódź, Wrocław, Poznań.

5. SYTUACJA NA RYNKU PRACY A WYBRANE CECHY SPOŁECZNO-DEMOGRAFICZNE

Poniższe analizy mają na celu pokazać, jak wybrane cechy społeczno-demograficzne absolwentów wiążą się z ich sytuacją na rynku pracy. Za ważne wskaźniki charakteryzujące sytuację absolwentów na rynku pracy przyjęliśmy: czas poszukiwania pierwszej pracy, procent osób samozatrudnionych, ryzyko bezrobocia oraz średnie miesięczne wynagrodzenie. O sukcesie na rynku pracy świadczą małe wartości czasu poszukiwania pierwszej pracy i ryzyka bezrobocia oraz duże wartości wynagrodzenia.

Wartości średnie wskaźników przedstawione wśród absolwentów w zależności od typu miejscowości zamieszkania w ostatnim dniu objętym badaniem.

Średnie wartości wskaźników	Osoby zamieszkałe w największych miastach polskich	Osoby zamieszkałe w pozostałych miastach na prawach powiatu	Osoby zamieszkałe w pozostałych miejscowościach
Czas poszukiwania pierwszej pracy (mies.)	9.08	8.05	7.36
Czas poszukiwania pierwszej pracy na umowę o pracę (mies.)	9.79	8.76	8.24
Procent osób samozatrudnionych	9.69%	10.10%	8.82%
Ryzyko bezrobocia	3.02%	4.91%	7.96%
Względny wskaźnik bezrobocia	0.64	0.69	0.67
Miesięczne wynagrodzenie	3047.98 zł	2591.13 zł	2435.71 zł
Względny wskaźnik zarobków	0.64	0.61	0.70
Miesięczne wynagrodzenie z tytułu umowy o pracę	3252.51 zł	2797.49 zł	2625.17 zł

Wartości średnie wskaźników przedstawione wśród absolwentów w zależności od kategorii bliskości miejscowości zamieszkania absolwenta w ostatnim dniu objętym badaniem względem usytuowania jednostki dydaktycznej prowadzącej ukończony przez niego program studiów.

Średnie wartości wskaźników	Osoby zamieszkałe w powiecie, w którym studiowały	Osoby zamieszkałe w innym powiecie, ale w tym samym województwie	Osoby zamieszkałe w innym województwie
Czas poszukiwania pierwszej pracy (mies.)	8.18	7.15	9.21
Czas poszukiwania pierwszej pracy na umowę o pracę (mies.)	8.82	8.02	10.10
Procent osób samozatrudnionych	9.72%	8.84%	9.78%
Ryzyko bezrobocia	4.53%	7.75%	6.19%
Względny wskaźnik bezrobocia	0.72	0.69	0.56
Miesięczne wynagrodzenie	2827.49 zł	2441.23 zł	2537.16 zł
Względny wskaźnik zarobków	0.63	0.68	0.71
Miesięczne wynagrodzenie z tytułu umowy o pracę	3032.33 zł	2629.76 zł	2763.71 zł

6. Studia pierwszego stopnia. Podstawowe wskaźniki charakteryzujące absolwentów należących do poszczególnych grup

Niniejszy rozdział zawiera tabele i wykresy przedstawiające informacje na temat zarobków oraz ryzyka bezrobocia absolwentów w ostatnim roku objętym badaniem. Wyniki prezentowane są w grupach wyodrębnionych ze względu na

- uczelnię,
- obszar studiów,
- dziedzinę studiów.

Dla zepewnienia porównywalności wyników w poniższych prezentacjach wykorzystywane są wskaźniki względne: względne ryzyko bezrobocia (WWB) oraz względne zarobki (WWZ) absolwentów. Wskaźniki te pozwalają odnieść bezwzględne wartości ryzyka bezrobocia i wynagrodzenia absolwentów do sytuacji w powiatach, w których absolwenci mieszkali w okresie objętym badaniem. Konstrukcja tych wskaźników została omówiona w rozdziałach 2. i 3. Interpretacja obu wskaźników jest bardzo prosta:

- Wartości względnego ryzyka bezrobocia poniżej 1 oznaczają, że przeciętnie ryzyko bezrobocia wśród absolwentów było w okresie badania niższe niż stopa bezrobocia w ich powiatach zamieszkania. Zatem można powiedzieć, że im *mniejsze* wartości względnego ryzyka bezrobocia, tym lepiej.
- Wartości względnych zarobków powyżej 1 oznaczają, że przeciętnie absolwenci zarabiali w okresie badania powyżej średniej wynagrodzeń w ich powiatach zamieszkania. Zatem można powiedzieć, że im *większe* wartości względnych zarobków, tym lepiej.

6.1. Ryzyko bezrobocia i zarobki absolwentów poszczególnych uczelni – zestawienie tabelaryczne

Poniższe zestawienie tabelaryczne zawiera następujące informacje o absolwentach poszczególnych uczelni:

Legenda	
N	liczba absolwentów uczelni
PwZUS	procent absolwentów obecnych w rejestrach ZUS
WWB	średni iloraz ryzyka bezrobocia do stopy bezrobocia w powiecie zamieszkania (względny wskaźnik bezrobocia)
WWZ	średni iloraz zarobków do średnich zarobków w powiecie zamieszkania (względny wskaźnik zarobków)

Raporty automatyczne nie są generowane dla zbiorowości liczących mniej niż 10 osób, a dla podzbiorowości liczących mniej niż 3 osoby nie są prezentowane żadne wartości liczbowe. Dlatego w zestawieniu zastępuje się myślnikami wartości wskaźników dla uczelni ukończonych przez mniej niż 10 osób. Dla uczelni ukończonych przez mniej niż 3 osoby myślnikiem zastępuje się także informację o liczbie absolwentów.

lp	Uczelnia	N	PwZUS	WWB	WWZ
1	Akademia Finansów i Biznesu Vistula	48	83.3	0.45	0.97
2	Akademia Górniczo-Hutnicza im. Stanisława Staszica w Krakowie	5050	88.8	0.47	0.78
3	Akademia Humanistyczna im. Aleksandra Gieysztora w Pułtusku	308	96.1	0.75	0.69
4	Akademia Humanistyczno-Ekonomiczna w Łodzi	931	90.7	0.49	0.86

lp	Uczelnia	N	PwZUS	WWB	WWZ
5	Akademia Ignatianum w Krakowie	448	74.8	0.43	0.49
6	Akademia im. Jakuba z Paradyża	83	91.6	0.49	0.65
7	Akademia im. Jana Długosza w Częstochowie	1010	75.3	0.52	0.51
8	Akademia Leona Koźmińskiego w Warszawie	527	68.7	0.22	0.88
9	Akademia Marynarki Wojennej im. Bohaterów Westerplatte	247	75.3	0.17	0.54
10	Akademia Morska w Gdyni	405	80.5	0.63	0.73
11	Akademia Morska w Szczecinie	569	75.2	0.61	0.62
12	Akademia Muzyczna im. Feliksa Nowowiejskiego w Bydgoszczy	107	52.3	0.11	0.56
13	Akademia Muzyczna im. Grażyny i Kiejstuta Bacewiczów w Łodzi	126	66.7	0.24	0.55
14	Akademia Muzyczna im. Ignacego Jana Paderewskiego w Poznaniu	147	58.5	0.19	0.48
15	Akademia Muzyczna im. Karola Lipińskiego we Wrocławiu	116	63.8	0	0.59
16	Akademia Muzyczna im. Karola Szymanowskiego w Katowicach	165	69.1	0.05	0.51
17	Akademia Muzyczna im. Stanisława Moniuszki w Gdańsku	150	68	0.35	0.55
18	Akademia Muzyczna w Krakowie	111	59.5	0.01	0.57
19	Akademia Pedagogiki Specjalnej im. Marii Grzegorzewskiej w Warszawie	893	83.3	0.23	0.62
20	Akademia Polonijna w Częstochowie	202	94.1	0.25	0.89
21	Akademia Pomorska w Słupsku	745	86.4	0.29	0.71
22	Akademia Sztuk Pięknych im. Eugeniusza Gepperta we Wrocławiu	166	63.9	0.91	0.31
23	Akademia Sztuk Pięknych im. Jana Matejki w Krakowie	121	70.2	0.3	0.41
24	Akademia Sztuk Pięknych im. Władysława Strzemińskiego w Łodzi	190	65.8	0.54	0.51
25	Akademia Sztuk Pięknych w Gdańsku	87	69	0.69	0.46
26	Akademia Sztuk Pięknych w Katowicach	68	72.1	0.57	0.73
27	Akademia Sztuk Pięknych w Warszawie	139	61.9	0.57	0.33
28	Akademia Sztuki w Szczecinie	95	69.5	0.42	0.49
29	Akademia Sztuki Wojennej	1286	77.2	0.26	0.59
30	Akademia Teatralna im. Aleksandra Zelwerowicza w Warszawie	15	46.7	0	0.19
31	Akademia Techniczno-Humanistyczna w Bielsku-Białej	1053	89.1	0.47	0.69
32	Akademia Wychowania Fizycznego i Sportu im. Jędrzeja Śniadeckiego w Gdańsku	425	74.4	0.31	0.45
33	Akademia Wychowania Fizycznego im. Bronisława Czecha w Krakowie	313	64.9	0.25	0.44
34	Akademia Wychowania Fizycznego im. Eugeniusza Piaseckiego w Poznaniu	460	70.9	0.24	0.49
35	Akademia Wychowania Fizycznego im. Jerzego Kukuczki w Katowicach	852	73.8	0.33	0.46
36	Akademia Wychowania Fizycznego Józefa Piłsudskiego w Warszawie	1019	68.2	0.23	0.56

lp	Uczelnia	N	PwZUS	WWB	WWZ
37	Akademia Wychowania Fizycznego we Wrocławiu	357	64.7	0.2	0.42
38	ALMAMER Szkoła Wyższa z siedzibą w Warszawie	293	91.1	0.68	0.72
39	Ateneum - Szkoła Wyższa w Gdańsku	387	93.5	0.62	0.64
40	Bielska Wyższa Szkoła im. Józefa Tysskiewicza w Bielsku-Białej	87	94.3	0.78	0.63
41	Bydgoska Szkoła Wyższa w Bydgoszczy	378	97.1	0.63	0.75
42	Chrześcijańska Akademia Teologiczna w Warszawie	48	70.8	0.49	0.43
43	Collegium Civitas w Warszawie	158	65.2	0.38	0.73
44	Collegium Da Vinci z siedzibą w Poznaniu	194	89.2	0.51	0.94
45	Collegium Mazovia Innowacyjna Szkoła Wyższa w Siedlcach	358	95.5	0.65	0.93
46	Dolnośląska Szkoła Wyższa z siedzibą we Wrocławiu	721	93.9	0.68	0.65
47	Elbląska Uczelnia Humanistyczno-Ekonomiczna w Elblągu	317	97.8	0.32	0.88
48	Europejska Szkoła Wyższa w Sopocie z siedzibą w Sopocie	24	87.5	1.34	0.62
49	Europejska Uczelnia w Warszawie	182	96.2	1.23	0.99
50	Europejska Wyższa Szkoła Biznesu w Poznaniu	161	93.8	0.72	0.86
51	Ewangelikalna Wyższa Szkoła Teologiczna we Wrocławiu	6	-	-	-
52	Gdańska Szkoła Wyższa z siedzibą w Gdańsku	224	98.2	0.81	0.78
53	Gdańska Wyższa Szkoła Humanistyczna	490	97.6	0.75	0.69
54	Gdański Uniwersytet Medyczny	259	81.9	0.29	0.7
55	Gliwicka Wyższa Szkoła Przedsiębiorczości w Gliwicach	217	93.5	0.94	0.6
56	Gnieźnieńska Szkoła Wyższa Milenium z siedzibą w Gnieźnie	195	95.4	0.76	0.71
57	Górnośląska Wyższa Szkoła Handlowa im. Wojciecha Korfańtego w Katowicach	529	92.6	0.8	0.61
58	Górnośląska Wyższa Szkoła Pedagogiczna imienia Kardynała Augusta Hlonda	55	94.5	0.22	0.72
59	Górnośląska Wyższa Szkoła Przedsiębiorczości im. Karola Goduli w Chorzowie	72	95.8	0.55	0.89
60	Karkonoska Państwowa Szkoła Wyższa w Jeleniej Górze	412	87.1	0.44	0.63
61	Kaszubsko-Pomorska Szkoła Wyższa w Wejherowie	159	96.9	0.1	1.02
62	Katolicki Uniwersytet Lubelski Jana Pawła II w Lublinie	1653	65.2	0.35	0.53
63	Kolegium Jagiellońskie – Toruńska Szkoła Wyższa	123	95.1	0.47	0.8
64	Koszalińska Wyższa Szkoła Nauk Humanistycznych w Koszalinie	14	92.9	0.07	0.78
65	Krakowska Akademia im. Andrzeja Frycza Modrzewskiego w Krakowie	898	88.6	0.59	0.71

lp	Uczelnia	N	PwZUS	WWB	WWZ
66	Krakowska Wyższa Szkoła Promocji Zdrowia w Krakowie	476	86.8	1	0.51
67	Kujawska Szkoła Wyższa we Włocławku	224	96.9	0.43	0.96
68	Kujawsko-Pomorska Szkoła Wyższa w Bydgoszczy	561	95.5	0.79	0.71
69	Lingwistyczna Szkoła Wyższa w Warszawie	96	87.5	0.17	0.76
70	Lubelska Szkoła Wyższa w Rykach	107	93.5	1.62	0.63
71	Łużycka Wyższa Szkoła Humanistyczna im. Jana Benedykta Solfy w Żarach	58	94.8	0.51	0.89
72	Małopolska Wyższa Szkoła Ekonomiczna z siedzibą w Tarnowie	299	87	1.43	0.64
73	Małopolska Wyższa Szkoła im. Józefa Dietla w Krakowie	163	92	0.86	0.59
74	Mazowiecka Wyższa Szkoła Humanistyczno-Pedagogiczna w Łowiczu	36	94.4	0.96	0.58
75	Międzynarodowa Wyższa Szkoła Logistyki i Transportu we Wrocławiu	33	90.9	0	1.03
76	Nadbużańska Szkoła Wyższa w Siemiatyczach z siedzibą w Siemiatyczach	39	94.9	0.11	1.11
77	Niepaństwowa Wyższa Szkoła Pedagogiczna w Białymstoku	31	93.5	1.36	0.57
78	Olsztyńska Szkoła Wyższa im. Józefa Rusieckiego	303	91.4	0.73	0.56
79	Państwowa Medyczna Wyższa Szkoła Zawodowa w Opolu	454	86.1	0.52	0.79
80	Państwowa Szkoła Wyższa im. Papieża Jana Pawła II w Białej Podlaskiej	641	74.7	0.78	0.6
81	Państwowa Wyższa Szkoła Filmowa, Telewizyjna i Teatralna im. Leona Schillera w Łodzi	71	66.2	0.09	0.61
82	Państwowa Wyższa Szkoła Informatyki i Przedsiębiorczości w Łomży	460	88.5	0.9	0.56
83	Państwowa Wyższa Szkoła Techniczno-Ekonomiczna im. ks. Bronisława Markiewicza w Jarosławiu	848	88.4	0.85	0.66
84	Państwowa Wyższa Szkoła Wschodnioeuropejska w Przemyślu	257	75.9	0.91	0.63
85	Państwowa Wyższa Szkoła Zawodowa im. Angelusa Silesiusa w Wałbrzychu	421	91.7	0.37	0.62
86	Państwowa Wyższa Szkoła Zawodowa im. Hipolita Cegielskiego w Gnieźnie	182	95.6	0.35	0.93
87	Państwowa Wyższa Szkoła Zawodowa im. Jana Amosa Komeńskiego w Lesznie	707	91.1	0.61	0.71
88	Państwowa Wyższa Szkoła Zawodowa im. Jana Grodka w Sanoku	329	91.2	1.06	0.69
89	Państwowa Wyższa Szkoła Zawodowa im. Prezydenta Stanisława Wojciechowskiego w Kaliszu	935	90.9	0.91	0.71
90	Państwowa Wyższa Szkoła Zawodowa im. prof. E. Szczepanika w Suwałkach	632	88.3	0.69	0.67

lp	Uczelnia	N	PwZUS	WWB	WWZ
91	Państwowa Wyższa Szkoła Zawodowa im. prof. Stanisława Tarnowskiego w Tarnobrzegu	244	85.7	1.36	0.5
92	Państwowa Wyższa Szkoła Zawodowa im. rotmistrza Witolda Pileckiego w Oświęcimiu	344	87.2	0.42	0.68
93	Państwowa Wyższa Szkoła Zawodowa im. Stanisława Pigoń w Krośnie	292	88	0.99	0.6
94	Państwowa Wyższa Szkoła Zawodowa im. Stanisława Staszica w Pile	646	92.3	0.58	0.74
95	Państwowa Wyższa Szkoła Zawodowa im. Szymona Szymonowica w Zamościu	215	54.4	0.95	0.46
96	Państwowa Wyższa Szkoła Zawodowa im. Witelona w Legnicy	848	90.2	0.63	0.66
97	Państwowa Wyższa Szkoła Zawodowa w Ciechanowie	426	92	0.58	0.85
98	Państwowa Wyższa Szkoła Zawodowa w Elblągu	634	90.2	0.55	0.69
99	Państwowa Wyższa Szkoła Zawodowa w Głogowie	152	95.4	1.37	0.51
100	Państwowa Wyższa Szkoła Zawodowa w Koninie	687	87.8	0.9	0.63
101	Państwowa Wyższa Szkoła Zawodowa w Koszalinie	212	90.6	0.17	0.86
102	Państwowa Wyższa Szkoła Zawodowa w Nowym Sączu	1158	86.3	1.05	0.61
103	Państwowa Wyższa Szkoła Zawodowa w Nysie	800	86.5	0.53	0.67
104	Państwowa Wyższa Szkoła Zawodowa w Płocku	681	91	0.74	0.55
105	Państwowa Wyższa Szkoła Zawodowa w Raciborzu	385	87.3	0.67	0.53
106	Państwowa Wyższa Szkoła Zawodowa w Sandomierzu	54	87	1.57	0.47
107	Państwowa Wyższa Szkoła Zawodowa w Skierniewicach	264	88.6	1.09	0.58
108	Państwowa Wyższa Szkoła Zawodowa w Sulechowie	62	90.3	0.79	0.9
109	Państwowa Wyższa Szkoła Zawodowa w Tarnowie	1017	84.9	0.99	0.63
110	Państwowa Wyższa Szkoła Zawodowa w Wałczu	6	-	-	-
111	Państwowa Wyższa Szkoła Zawodowa we Włocławku	464	86	0.69	0.59
112	Papieski Wydział Teologiczny w Warszawie	9	-	-	-
113	Pedagogium Wyższa Szkoła Nauk Społecznych w Warszawie	130	93.8	1.12	0.63
114	Podhalańska Państwowa Wyższa Szkoła Zawodowa w Nowym Targu	530	82.3	0.64	0.72
115	Podkarpacka Szkoła Wyższa im. bł. ks. Władysława Findysza w Jaśle	111	93.7	0.64	0.96
116	Politechnika Białostocka	1818	83.4	0.67	0.6
117	Politechnika Częstochowska	1501	86.4	0.67	0.7

lp	Uczelnia	N	PwZUS	WWB	WWZ
118	Politechnika Gdańska	3244	87.4	0.3	0.83
119	Politechnika Koszalińska	1315	86.5	0.48	0.64
120	Politechnika Krakowska im. Tadeusza Kościuszki	2640	89.6	0.61	0.69
121	Politechnika Lubelska	1496	87.9	0.48	0.62
122	Politechnika Łódzka	2420	84.8	0.33	0.78
123	Politechnika Opolska	1338	85.9	0.59	0.65
124	Politechnika Poznańska	3148	91.3	0.42	0.82
125	Politechnika Rzeszowska im. Ignacego Łukasiewicza	1322	80.6	0.63	0.66
126	Politechnika Śląska	4300	91.9	0.52	0.72
127	Politechnika Świętokrzyska	1501	90.2	0.91	0.6
128	Politechnika Warszawska	3877	81.5	0.22	0.81
129	Politechnika Wroclawska	4136	87	0.39	0.8
130	Polsko-Japońska Akademia Technik Komputerowych	396	85.9	0.78	0.98
131	Pomorska Szkoła Wyższa w Starogardzie Gdańskim	-	-	-	-
132	Pomorska Wyższa Szkoła Nauk Stosowanych w Gdyni	213	90.6	0.39	0.69
133	Pomorski Uniwersytet Medyczny w Szczecinie	394	81.5	0.21	0.79
134	Powiślańska Szkoła Wyższa w Kwidzynie	259	98.5	0.06	0.92
135	Powszechna Wyższa Szkoła Humanistyczna "Pomerania" w Chojnicach	171	97.1	1.14	0.67
136	Prawosławne Seminarium Duchowne w Warszawie	5	-	-	-
137	Prywatna Wyższa Szkoła Nauk Społecznych, Komputerowych i Medycznych z siedzibą w Warszawie	53	88.7	0.29	0.76
138	Puławska Szkoła Wyższa w likwidacji z siedzibą w Puławach	32	93.8	1.27	0.54
139	Radomska Szkoła Wyższa	3	-	-	-
140	Sopocka Szkoła Wyższa z siedzibą w Sopocie	224	93.3	0.66	0.75
141	Społeczna Akademia Nauk z siedzibą w Łodzi	2129	90.1	0.66	0.75
142	Stargardzka Szkoła Wyższa Stargardinum w Stargardzie Szczecińskim	120	96.7	0.55	0.82
143	Staropolska Szkoła Wyższa w Kielcach	178	93.3	0.88	0.74
144	SWPS Uniwersytet Humanistycznospołeczny z siedzibą w Warszawie	560	72.3	0.49	0.73
145	Szczecińska Szkoła Wyższa Collegium Balticum w Szczecinie	320	92.8	0.74	0.66
146	Szkoła Główna Gospodarstwa Wiejskiego w Warszawie	3331	82.8	0.45	0.7
147	Szkoła Główna Handlowa w Warszawie	1254	66.2	0.05	1.08
148	Szkoła Główna Służby Pożarniczej	345	96.5	0.22	1.04
149	Szkoła Główna Turystyki i Rekreacji	208	88	0.61	0.6
150	Szkoła Wyższa im. Bogdana Jańskiego w Warszawie	222	96.8	0.45	0.88
151	Szkoła Wyższa im. Pawła Włodkowica w Płocku	648	96.3	0.79	0.77

lp	Uczelnia	N	PwZUS	WWB	WWZ
152	Szkoła Wyższa Przymierza Rodzin w Warszawie	24	91.7	0.63	0.68
153	Szkoła Wyższa Rzemiosł Artystycznych i Zarządzania we Wrocławiu	18	83.3	0.56	0.45
154	Śląska Wyższa Szkoła Informatyczno-Medyczna w Chorzowie	53	90.6	0.45	0.55
155	Śląska Wyższa Szkoła Medyczna w Katowicach	169	90.5	1.19	0.39
156	Śląska Wyższa Szkoła Zarządzania im. Gen. Jerzego Ziętka w Katowicach	75	94.7	0.42	0.87
157	Śląski Uniwersytet Medyczny w Katowicach	826	86.2	0.14	0.65
158	Świętokrzyska Szkoła Wyższa w Kielcach	153	94.8	1.02	0.56
159	Tarnowska Szkoła Wyższa z siedzibą w Tarnowie	139	93.5	1.41	0.64
160	Uczelnia Jana Wyżykowskiego	92	98.9	1.3	0.76
161	Uczelnia Jańskiego z siedzibą w Łomży	121	95.9	1.17	0.59
162	Uczelnia Łazarskiego w Warszawie	313	62	0.42	0.79
163	Uczelnia Techniczno-Handlowa im. Heleny Chodkowskiej	450	95.8	0.7	0.75
164	Uczelnia Warszawska im. Marii Skłodowskiej-Curie w Warszawie	792	91.9	0.62	0.76
165	Uczelnia Zawodowa Zagłębia Miedziowego w Lubinie	242	97.9	0.67	0.98
166	Uniwersytet Artystyczny w Poznaniu	293	66.9	0.32	0.51
167	Uniwersytet Ekonomiczny w Katowicach	1670	78.6	0.3	0.57
168	Uniwersytet Ekonomiczny w Krakowie	2514	75.5	0.33	0.73
169	Uniwersytet Ekonomiczny w Poznaniu	1383	79.8	0.15	0.74
170	Uniwersytet Ekonomiczny we Wrocławiu	1733	84.1	0.31	0.74
171	Uniwersytet Gdański	3324	71.4	0.23	0.57
172	Uniwersytet im. Adama Mickiewicza w Poznaniu	4562	67.3	0.29	0.58
173	Uniwersytet Jagielloński w Krakowie	3941	57.5	0.19	0.69
174	Uniwersytet Jana Kochanowskiego w Kielcach	2011	76.3	0.53	0.54
175	Uniwersytet Kardynała Stefana Wyszyńskiego w Warszawie	1881	68.3	0.3	0.6
176	Uniwersytet Kazimierza Wielkiego w Bydgoszczy	1889	81	0.43	0.6
177	Uniwersytet Łódzki	4753	74.4	0.25	0.63
178	Uniwersytet Marii Curie-Skłodowskiej w Lublinie	2702	62.1	0.29	0.51
179	Uniwersytet Medyczny im. Karola Marcinkowskiego w Poznaniu	502	76.9	0.22	0.67
180	Uniwersytet Medyczny w Białymstoku	40	67.5	0	0.4
181	Uniwersytet Medyczny w Lublinie	526	76	0.19	0.75
182	Uniwersytet Medyczny w Łodzi	523	71.9	0.16	0.62
183	Uniwersytet Mikołaja Kopernika w Toruniu	3613	70.7	0.21	0.61
184	Uniwersytet Muzyczny Fryderyka Chopina w Warszawie	173	54.3	0.01	0.5
185	Uniwersytet Opolski	1686	75.6	0.43	0.51
186	Uniwersytet Papieski Jana Pawła II w Krakowie	201	64.2	0.2	0.6

lp	Uczelnia	N	PwZUS	WWB	WWZ
187	Uniwersytet Pedagogiczny im. Komisji Edukacji Narodowej w Krakowie	1953	73.7	0.45	0.54
188	Uniwersytet Przyrodniczo-Humanistyczny w Siedlcach	1520	77.2	0.51	0.56
189	Uniwersytet Przyrodniczy w Lublinie	1449	81.1	1.09	0.49
190	Uniwersytet Przyrodniczy w Poznaniu	1817	83.8	0.62	0.64
191	Uniwersytet Przyrodniczy we Wrocławiu	428	77.6	0.41	0.64
192	Uniwersytet Rolniczy im. Hugona Kollątaja w Krakowie	1828	83.5	1.01	0.5
193	Uniwersytet Rzeszowski	3041	75.3	0.56	0.53
194	Uniwersytet Szczeciński	2283	74.8	0.34	0.54
195	Uniwersytet Śląski w Katowicach	2944	72	0.32	0.52
196	Uniwersytet Technologiczno-Humanistyczny im. Kazimierza Pułaskiego w Radomiu	1174	81.3	0.41	0.64
197	Uniwersytet Technologiczno-Przyrodniczy im. Jana i Jędrzeja Śniadeckich w Bydgoszczy	542	81.9	0.29	0.79
198	Uniwersytet w Białymstoku	2021	68.4	0.39	0.5
199	Uniwersytet Warmińsko-Mazurski w Olsztynie	4185	83.2	0.57	0.6
200	Uniwersytet Warszawski	4614	60.6	0.15	0.71
201	Uniwersytet Wrocławski	2735	70.1	0.3	0.62
202	Uniwersytet Zielonogórski	1999	83.7	0.38	0.73
203	Warszawska Szkoła Filmowa z siedzibą w Warszawie	3	-	-	-
204	Warszawska Szkoła Wyższa z siedzibą w Otwocku	70	98.6	0.35	0.93
205	Warszawska Szkoła Zarządzania - Szkoła Wyższa w Warszawie	23	100	0	0.91
206	Warszawska Wyższa Szkoła Humanistyczna im. Bolesława Prusa (decyzja z dnia 06.07.2006 r.)	34	82.4	2.33	0.6
207	Warszawska Wyższa Szkoła Informatyki w Warszawie	83	94	1.11	1.16
208	Warszawski Uniwersytet Medyczny	728	82.6	0.12	0.78
209	Wielkopolska Wyższa Szkoła Humanistyczno-Ekonomiczna w Jarocinie w likwidacji	34	97.1	0.85	0.92
210	Wielkopolska Wyższa Szkoła Społeczno-Ekonomiczna w Środzie Wielkopolskiej	266	97	0.72	0.83
211	Wojskowa Akademia Techniczna im. Jarosława Dąbrowskiego	283	82.3	0.14	0.77
212	Wschód-Zachód Szkoła Wyższa im. Henryka Józwiaka	46	100	0.17	0.92
213	Wszechnica Polska Szkoła Wyższa w Warszawie	544	94.5	0.89	0.7
214	Wszechnica Świętokrzyska w Kielcach	405	92.1	1.03	0.66
215	Wyższa Hanzeatycka Szkoła Zarządzania w likwidacji z siedzibą w Słupsku	128	96.9	0.57	0.78
216	Wyższa Inżynierska Szkoła Bezpieczeństwa i Organizacji Pracy w Radomiu	131	98.5	0.37	1.06

lp	Uczelnia	N	PwZUS	WWB	WWZ
217	Wyższa Szkoła - Edukacja w Sporcie w Warszawie	62	96.8	0.16	0.7
218	Wyższa Szkoła Administracji i Biznesu im. Eugeniusza Kwiatkowskiego w Gdyni	352	92.9	0.68	0.74
219	Wyższa Szkoła Administracji Publicznej imienia Stanisława Staszica w Białymstoku	330	89.4	0.91	0.61
220	Wyższa Szkoła Administracji Publicznej w Kielcach	13	92.3	2.15	0.38
221	Wyższa Szkoła Administracji Publicznej w Ostrołęce	184	89.7	0.96	0.63
222	Wyższa Szkoła Administracji Publicznej w Szczecinie	104	98.1	0.43	0.82
223	Wyższa Szkoła Administracji w Bielsku-Białej	178	92.7	0.91	0.62
224	Wyższa Szkoła Administracyjno-Społeczna w Warszawie	5	-	-	-
225	Wyższa Szkoła Agrobiznesu w Łomży	313	81.8	0.71	0.78
226	Wyższa Szkoła Artystyczna w Warszawie	28	71.4	0.38	0.5
227	Wyższa Szkoła Bankowa w Gdańsku	696	93	0.55	0.73
228	Wyższa Szkoła Bankowa w Poznaniu	1537	94.7	0.62	0.77
229	Wyższa Szkoła Bankowa w Toruniu	1148	94.4	0.56	0.75
230	Wyższa Szkoła Bankowa we Wrocławiu	3438	92.1	0.61	0.71
231	Wyższa Szkoła Bankowości i Finansów z siedzibą w Katowicach	104	92.3	0.26	0.66
232	Wyższa Szkoła Bezpieczeństwa i Ochrony im. Marszałka Józefa Piłsudskiego w Warszawie	147	98.6	0.61	0.82
233	Wyższa Szkoła Bezpieczeństwa Publicznego i Indywidualnego "Apeiron" w Krakowie	132	93.9	0.92	0.69
234	Wyższa Szkoła Bezpieczeństwa w Poznaniu	544	94.9	0.36	0.76
235	Wyższa Szkoła Bezpieczeństwa w Przemysłu	45	95.6	0.45	1
236	Wyższa Szkoła Biznesu - National Louis University z siedzibą w Nowym Sączu	235	89.4	1.05	0.99
237	Wyższa Szkoła Biznesu i Administracji w Łukowie	65	87.7	1.43	0.7
238	Wyższa Szkoła Biznesu i Nauk o Zdrowiu w Łodzi	137	91.2	0.85	0.51
239	Wyższa Szkoła Biznesu i Przedsiębiorczości w Ostrowcu Świętokrzyskim	342	96.8	0.52	0.85
240	Wyższa Szkoła Biznesu i Zarządzania w Ciechanowie	47	85.1	1.03	0.76
241	Wyższa Szkoła Biznesu im. Biskupa Jana Chrapka w Radomiu	139	94.2	0.74	0.75
242	Wyższa Szkoła Biznesu w Dąbrowie Górniczej	783	96.2	0.63	0.77
243	Wyższa Szkoła Biznesu w Gorzowie Wlkp.	56	98.2	0.3	1.03
244	Wyższa Szkoła Biznesu w likwidacji z siedzibą w Pile	165	94.5	0.62	0.88
245	Wyższa Szkoła COSINUS w Łodzi	93	97.8	0.77	0.81
246	Wyższa Szkoła Demokracji im. ks. Jerzego Popiełuszki w Grudziądzu	41	97.6	1.01	0.76
247	Wyższa Szkoła Edukacji i Terapii w Poznaniu	322	88.5	0.78	0.53

lp	Uczelnia	N	PwZUS	WWB	WWZ
248	Wyższa Szkoła Edukacji Zdrowotnej i Nauk Społecznych w Łodzi	92	88	0.56	0.82
249	Wyższa Szkoła Ekologii i Zarządzania w Warszawie	520	89.6	0.95	0.78
250	Wyższa Szkoła Ekonomiczna w Białymstoku	51	88.2	1.03	0.74
251	Wyższa Szkoła Ekonomiczna w Stalowej Woli	65	95.4	1.25	0.68
252	Wyższa Szkoła Ekonomiczno-Humanistyczna im. prof. Szczepana A. Pieniążka w Skierniewicach	169	84	0.61	0.73
253	Wyższa Szkoła Ekonomiczno-Humanistyczna w Bielsku-Białej	66	93.9	0.68	0.79
254	Wyższa Szkoła Ekonomiczno-Społeczna w Ostrołęce	100	93	0.81	0.66
255	Wyższa Szkoła Ekonomii i Informatyki w Krakowie	253	92.9	0.61	0.78
256	Wyższa Szkoła Ekonomii i Innowacji w Lublinie	955	94.5	0.8	0.8
257	Wyższa Szkoła Ekonomii, Prawa i Nauk Medycznych im. prof. Edwarda Lipińskiego w Kielcach	622	94.2	0.84	0.71
258	Wyższa Szkoła Europejska im. Ks. Józefa Tischnera w Krakowie	114	76.3	0.48	0.82
259	Wyższa Szkoła Filologiczna we Wrocławiu	268	76.9	0.5	0.83
260	Wyższa Szkoła Filologii Hebrajskiej w Toruniu	4	-	-	-
261	Wyższa Szkoła Finansów i Informatyki im. prof. Janusza Chechlińskiego w Łodzi	71	91.5	1	0.74
262	Wyższa Szkoła Finansów i Prawa w Bielsku-Białej	155	89.7	1.09	0.74
263	Wyższa Szkoła Finansów i Zarządzania w Białymstoku	388	91	0.62	0.77
264	Wyższa Szkoła Finansów i Zarządzania w Warszawie	485	91.5	0.74	0.8
265	Wyższa Szkoła Fizjoterapii we Wrocławiu	179	81.6	0.77	0.43
266	Wyższa Szkoła Gospodarki Euroregionalnej im. Alcide De Gasperi w Józefowie	196	97.4	0.75	0.72
267	Wyższa Szkoła Gospodarki i Zarządzania w Krakowie	-	-	-	-
268	Wyższa Szkoła Gospodarki Krajowej w Kutnie	257	96.1	0.42	0.91
269	Wyższa Szkoła Gospodarki w Bydgoszczy	634	88	0.66	0.9
270	Wyższa Szkoła Handlowa im. Bolesława Markowskiego w Kielcach w likwidacji	440	94.5	0.94	0.7
271	Wyższa Szkoła Handlowa im. Króla Stefana Batorego w Piotrkowie Trybunalskim	155	94.8	0.68	0.76
272	Wyższa Szkoła Handlowa w Radomiu	18	100	1.04	0.59
273	Wyższa Szkoła Handlowa we Wrocławiu	187	90.9	0.73	0.71
274	Wyższa Szkoła Hotelarstwa i Gastronomii w Poznaniu	189	68.3	0.31	0.52
275	Wyższa Szkoła Humanistyczna im. Króla Stanisława Leszczyńskiego w Lesznie	185	97.8	0.89	0.64

lp	Uczelnia	N	PwZUS	WWB	WWZ
276	Wyższa Szkoła Humanistyczna TWP w Szczecinie	181	92.3	0.73	0.79
277	Wyższa Szkoła Humanistyczna we Wrocławiu	82	87.8	1.23	0.53
278	Wyższa Szkoła Humanistyczno-Ekonomiczna im. J. Zamoyskiego w Zamościu	105	88.6	1.21	0.69
279	Wyższa Szkoła Humanistyczno-Ekonomiczna w Brzegu	56	94.6	0.53	0.78
280	Wyższa Szkoła Humanistyczno-Ekonomiczna w Pabianicach	41	92.7	0.57	0.8
281	Wyższa Szkoła Humanistyczno-Przyrodnicza Studium Generale Sandomiriense w Sandomierzu	59	96.6	1.38	0.68
282	Wyższa Szkoła Humanitas w Sosnowcu	214	92.5	0.62	0.71
283	Wyższa Szkoła Informatyki i Ekonomii TWP w Olsztynie	364	92.6	0.77	0.74
284	Wyższa Szkoła Informatyki i Umiejętności z siedzibą w Łodzi	190	94.7	0.63	0.82
285	Wyższa Szkoła Informatyki i Zarządzania "COPERNICUS" we Wrocławiu	-	-	-	-
286	Wyższa Szkoła Informatyki i Zarządzania im. Prof. Tadeusza Kotarbińskiego z siedzibą w Olsztynie	262	97.7	0.63	0.86
287	Wyższa Szkoła Informatyki i Zarządzania w Bielsku-Białej	10	100	0.2	0.88
288	Wyższa Szkoła Informatyki i Zarządzania z siedzibą w Rzeszowie	1003	75	0.84	0.61
289	Wyższa Szkoła Informatyki Stosowanej i Zarządzania w Warszawie	182	86.3	0.57	0.98
290	Wyższa Szkoła Informatyki, Zarządzania i Administracji w Warszawie	10	80	0.5	0.73
291	Wyższa Szkoła Integracji Europejskiej w Szczecinie	69	97.1	0.14	0.84
292	Wyższa Szkoła Inżynierii i Zdrowia w Warszawie	146	95.2	1.37	0.59
293	Wyższa Szkoła Inżynieryjno-Ekonomiczna w Rzeszowie	169	98.8	0.91	0.62
294	Wyższa Szkoła Języków Obcych im. Samuela Bogumiła Lindego z siedzibą w Poznaniu	227	81.5	0.19	0.7
295	Wyższa Szkoła Języków Obcych w Szczecinie w likwidacji z siedzibą w Szczecinie	26	76.9	0.98	0.52
296	Wyższa Szkoła Języków Obcych w Świeciu	31	90.3	0.06	1.1
297	Wyższa Szkoła Kadr Menedżerskich w Koninie z siedzibą w Koninie	-	-	-	-
298	Wyższa Szkoła Komunikacji i Zarządzania w Poznaniu	29	96.6	1.49	0.65
299	Wyższa Szkoła Komunikacji Społecznej w Gdyni	61	96.7	1.03	0.79
300	Wyższa Szkoła Komunikowania, Politologii i Stosunków Międzynarodowych w Warszawie	21	100	1	0.72

lp	Uczelnia	N	PwZUS	WWB	WWZ
301	Wyższa Szkoła Kosmetyki i Nauk o Zdrowiu w Łodzi	87	88.5	1.08	0.55
302	Wyższa Szkoła Kultury Fizycznej i Turystyki im. Haliny Konopackiej w Pruszkowie	101	95	1.83	0.71
303	Wyższa Szkoła Kultury Społecznej i Medialnej w Toruniu	46	65.2	0.32	0.62
304	Wyższa Szkoła Kupiecka w likwidacji z siedzibą w Łodzi	37	97.3	0.5	0.65
305	Wyższa Szkoła Lingwistyczna w Częstochowie	98	85.7	0.39	0.92
306	Wyższa Szkoła Logistyki w Poznaniu	355	95.8	0.37	0.88
307	Wyższa Szkoła Marketingu i Zarządzania w Lesznie	3	-	-	-
308	Wyższa Szkoła Mazowiecka w Warszawie	8	-	-	-
309	Wyższa Szkoła Medyczna w Legnicy z siedzibą w Legnicy	281	97.5	0.03	1.05
310	Wyższa Szkoła Medyczna w Sosnowcu	173	99.4	0.06	1.02
311	Wyższa Szkoła Medyczna z siedzibą w Białymstoku	212	90.1	0.33	0.86
312	Wyższa Szkoła Menedżerska w Warszawie	145	91	0.9	0.74
313	Wyższa Szkoła Nauk o Zdrowiu w Bydgoszczy	55	90.9	0.53	0.56
314	Wyższa Szkoła Nauk Społecznych im. Ks. J. Majki w Mińsku Mazowieckim	86	98.8	0.73	0.84
315	Wyższa Szkoła Nauk Społecznych z siedzibą w Lublinie	130	90.8	1.12	0.61
316	Wyższa Szkoła Nauk Stosowanych w Rudzie Śląskiej	-	-	-	-
317	Wyższa Szkoła Oficerska Sił Powietrznych	175	80.6	0.34	0.77
318	Wyższa Szkoła Oficerska Wojsk Lądowych imienia generała Tadeusza Kościuszki	316	80.7	0.38	0.58
319	Wyższa Szkoła Pedagogiczna w Łodzi	86	89.5	0.61	0.61
320	Wyższa Szkoła Pedagogiczna Związku Nauczycielstwa Polskiego z siedzibą w Warszawie	215	98.1	0.55	0.67
321	Wyższa Szkoła Pedagogiczno-Techniczna w Koninie	34	91.2	0.8	0.79
322	Wyższa Szkoła Planowania Strategicznego w Dąbrowie Górniczej	139	94.2	0.38	0.94
323	Wyższa Szkoła Policji w Szczytnie	486	81.3	0.41	0.74
324	Wyższa Szkoła Prawa i Administracji Rzeszowska Szkoła Wyższa z siedzibą w Rzeszowie	1058	88.8	0.9	0.62
325	Wyższa Szkoła Promocji, Mediów i Show Businessu z siedzibą w Warszawie	27	77.8	1.43	0.74
326	Wyższa Szkoła Przedsiębiorczości i Administracji w Lublinie	329	86.9	1.02	0.69
327	Wyższa Szkoła Przedsiębiorczości i Marketingu w likwidacji z siedzibą w Chrzanowie	107	99.1	0.8	0.81
328	Wyższa Szkoła Przedsiębiorczości imienia Księcia Kazimierza Kujawskiego	121	95	0.3	0.85

lp	Uczelnia	N	PwZUS	WWB	WWZ
329	Wyższa Szkoła Przedsiębiorczości w Warszawie z siedzibą w Warszawie	76	90.8	1.15	0.56
330	Wyższa Szkoła Społeczno-Ekonomiczna w Gdańsku z siedzibą w Gdańsku	97	95.9	0.4	0.63
331	Wyższa Szkoła Społeczno-Gospodarcza z siedzibą w Przeworsku	92	96.7	0.72	1.06
332	Wyższa Szkoła Społeczno-Przyrodnicza im. Wincentego Pola w Lublinie	295	80.3	0.87	0.6
333	Wyższa Szkoła Sportowa im. Kazimierza Górskiego w Łodzi	18	88.9	0.76	0.75
334	Wyższa Szkoła Stosunków Międzynarodowych i Amerykanistyki w Warszawie	23	91.3	0.67	1.04
335	Wyższa Szkoła Stosunków Międzynarodowych i Komunikacji Społecznej w Chełmie	76	75	0.33	0.81
336	Wyższa Szkoła Studiów Międzynarodowych w Łodzi	100	78	0.45	0.64
337	Wyższa Szkoła Sztuki i Projektowania w Łodzi	49	87.8	0.61	0.4
338	Wyższa Szkoła Techniczna w Katowicach	154	90.9	0.75	0.59
339	Wyższa Szkoła Techniczna we Włocławku	16	93.8	0.56	0.79
340	Wyższa Szkoła Techniczno-Ekonomiczna w Szczecinie	140	96.4	0.45	0.79
341	Wyższa Szkoła Techniczno-Humanistyczna - Kadry dla Europy z siedzibą w Poznaniu	114	94.7	0.71	0.65
342	Wyższa Szkoła Technik Komputerowych i Telekomunikacji w Kielcach	13	100	0.78	0.68
343	Wyższa Szkoła Technologii Informatycznych w Katowicach	89	97.8	0.29	1.07
344	Wyższa Szkoła Technologii Informatycznych w Warszawie	62	96.8	1.79	1.33
345	Wyższa Szkoła Trenerów Sportu w Warszawie	10	60	0.72	0.4
346	Wyższa Szkoła Turystyki i Ekologii w Suchoj Beskidzkiej	80	91.2	0.84	0.57
347	Wyższa Szkoła Turystyki i Hotelarstwa w Gdańsku	361	81.2	0.44	0.56
348	Wyższa Szkoła Turystyki i Języków Obcych w Warszawie	174	78.2	0.37	0.63
349	Wyższa Szkoła Umiejętności Zawodowych w Pińczowie	84	100	0.1	0.96
350	Wyższa Szkoła Uni-Terra z siedzibą w Poznaniu	54	92.6	1.12	0.63
351	Wyższa Szkoła Wychowania Fizycznego i Turystyki w Białymstoku	65	73.8	0.36	0.58
352	Wyższa Szkoła Zarządzania "Edukacja" we Wrocławiu	369	82.1	0.83	0.75
353	Wyższa Szkoła Zarządzania i Administracji w Opolu	506	93.9	0.61	0.83
354	Wyższa Szkoła Zarządzania i Administracji w Zamościu	356	86.5	0.8	0.77

lp	Uczelnia	N	PwZUS	WWB	WWZ
355	Wyższa Szkoła Zarządzania i Bankowości w Krakowie	843	93.1	0.78	0.75
356	Wyższa Szkoła Zarządzania i Bankowości w Poznaniu	70	82.9	0.4	0.94
357	Wyższa Szkoła Zarządzania i Coachingu we Wrocławiu	21	76.2	0.19	0.78
358	Wyższa Szkoła Zarządzania i Marketingu w Sochaczewie	66	100	0.27	0.82
359	Wyższa Szkoła Zarządzania i Przedsiębiorczości z siedzibą w Wałbrzychu	194	97.4	0.46	0.88
360	Wyższa Szkoła Zarządzania Marketingowego i Języków Obcych w Katowicach	171	88.9	0.59	0.73
361	Wyższa Szkoła Zarządzania Ochroną Pracy w Katowicach	639	94.2	0.62	0.77
362	Wyższa Szkoła Zarządzania Personalem w Warszawie	7	-	-	-
363	Wyższa Szkoła Zarządzania Środowiskiem w Tucholi	116	93.1	0.51	1.4
364	Wyższa Szkoła Zarządzania w Gdańsku	444	93.2	1.02	0.67
365	Wyższa Szkoła Zawodowa Kosmetyki i Pielęgnacji Zdrowia w Warszawie	55	76.4	1.48	0.58
366	Wyższa Szkoła Zawodowa Łódzkiej Korporacji Oświatowej w Łodzi	10	100	0	0.67
367	Wyższa Szkoła Zawodowa Ochrony Zdrowia TWP w Łomży z siedzibą w Łomży	30	100	0.08	0.79
368	Wyższa Szkoła Zawodowa z siedzibą w Kostrzynie nad Odrą	59	86.4	0.43	0.79
369	Wyższa Szkoła Zdrowia, Urody i Edukacji w Poznaniu	436	87.6	0.9	0.49
370	Zachodniopomorska Szkoła Biznesu w Szczecinie	245	92.2	0.37	0.85
371	Zachodniopomorski Uniwersytet Technologiczny w Szczecinie	1478	82.9	0.38	0.72

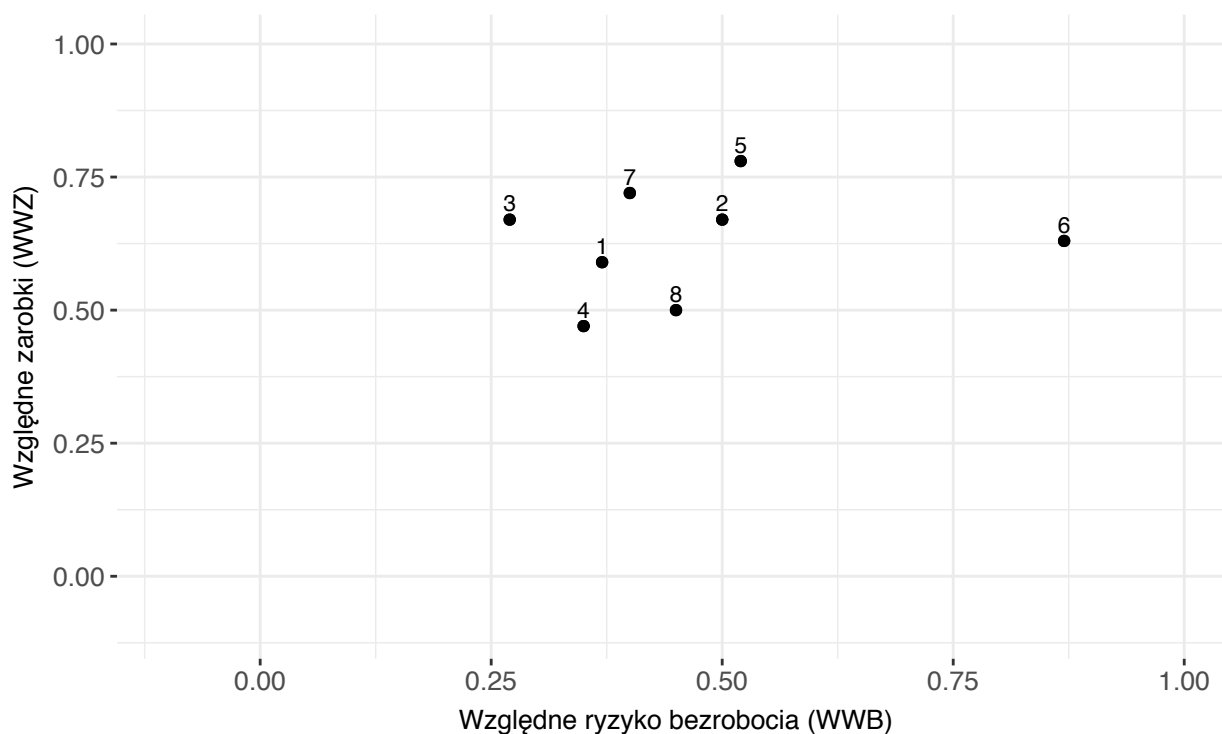
6.2. Ryzyko bezrobocia i zarobki absolwentów poszczególnych obszarów studiów – wykres

Poniższy rysunek ilustruje sytuację ekonomiczną absolwentów różnych obszarów kształcenia, którzy w 2014 r. ukończyli studia. Punkty wykresu odpowiadają różnym obszarom kształcenia. Obszary oznaczone są na wykresie numerami.

Pod wykresem znajduje się legenda pozwalająca na identyfikację obszarów kształcenia przedstawionych na wykresie wraz z zestawieniem wskaźników zaprezentowanych na wykresie. Wartości wskaźników są jednocześnie współrzędnymi punktów na wykresie.

Oś pozioma wykresu przedstawia wartości względnego ryzyka bezrobocia (WWB), zaś oś pionowa – wartości względnych zarobków (WWZ) absolwentów. Oznacza to, że lepiej o sytuacji ekonomicznej objętych badaniem absolwentów poszczególnych obszarów studiów świadczą punkty usytuowane bliżej lewego górnego rogu wykresu, zaś gorzej – punkty usytuowane bliżej prawego dolnego rogu wykresu.

**Względne wskaźniki zarobków i ryzyka bezrobocia absolwentów
w drugim roku po uzyskaniu dyplomu
według obszarów studiów**



Legenda

Obszar kształcenia	Kod obszaru	N	WWB	WWZ
Obszar nauk humanistycznych	1	21267	0.37	0.59
Obszar nauk medycznych i nauk o zdrowiu oraz nauk o kulturze fizycznej	7	21982	0.4	0.72
Obszar nauk przyrodniczych	4	5596	0.35	0.47
Obszar nauk rolniczych, leśnych i weterynaryjnych	6	6456	0.87	0.63
Obszar nauk społecznych	2	76232	0.5	0.67
Obszar nauk ścisłych	3	5858	0.27	0.67
Obszar nauk technicznych	5	42241	0.52	0.78
Obszar sztuki	8	4014	0.45	0.5

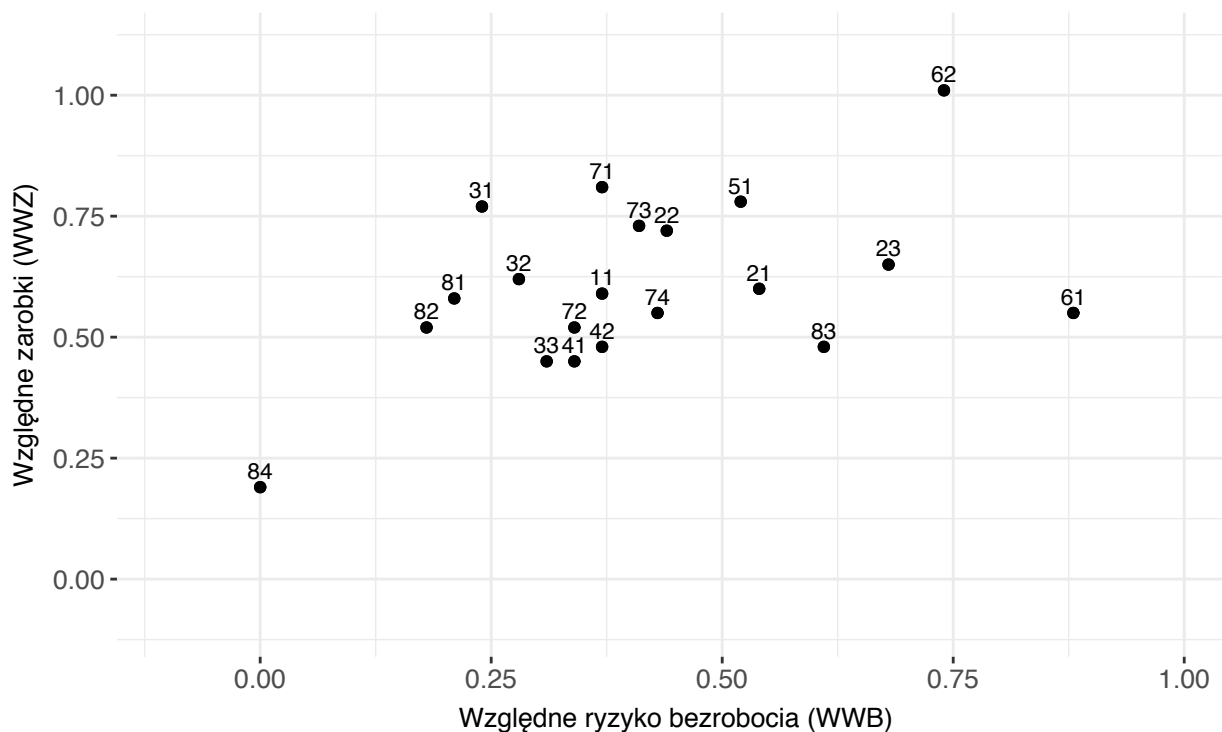
6.3. Ryzyko bezrobocia i zarobki absolwentów poszczególnych dziedzin studiów – wykres

Poniższy rysunek ilustruje sytuację ekonomiczną absolwentów różnych dziedzin kształcenia, którzy w 2014 r. ukończyli studia. Punkty wykresu odpowiadają różnym dziedzinom kształcenia. Dziedziny oznaczone są na wykresie numerami.

Pod wykresem znajduje się legenda pozwalająca na identyfikację dziedzin kształcenia przedstawionych na wykresie wraz z zestawieniem wskaźników zaprezentowanych na wykresie. Wartości wskaźników są jednocześnie współrzędnymi punktów na wykresie.

Oś pozioma wykresu przedstawia wartości względnego ryzyka bezrobocia (WWB), zaś oś pionowa – wartości względnych zarobków (WWZ) absolwentów. Oznacza to, że lepiej o sytuacji ekonomicznej objętych badaniem absolwentów poszczególnych dziedzin studiów świadczą punkty usytuowane bliżej lewego górnego rogu wykresu, zaś gorzej – punkty usytuowane bliżej prawego dolnego rogu wykresu.

Względne wskaźniki zarobków i ryzyka bezrobocia absolwentów w drugim roku po uzyskaniu dyplomu według dziedziny studiów



Legenda

Dziedzina studiów	Kod dziedziny	N	WWB	WWZ
dziedzina nauk biologicznych	41	2938	0.34	0.45
dziedzina nauk chemicznych	33	1617	0.31	0.45
dziedzina nauk ekonomicznych	22	38206	0.44	0.72
dziedzina nauk farmaceutycznych	72	72	0.34	0.52
dziedzina nauk fizycznych	32	819	0.28	0.62
dziedzina nauk humanistycznych	11	21261	0.37	0.59
dziedzina nauk leśnych	62	746	0.74	1.01
dziedzina nauk matematycznych	31	3422	0.24	0.77
dziedzina nauk medycznych	71	7036	0.37	0.81
dziedzina nauk o kulturze fizycznej	74	5689	0.43	0.55
dziedzina nauk o zdrowiu	73	9185	0.41	0.73
dziedzina nauk o Ziemi	42	2658	0.37	0.48
dziedzina nauk prawnych	23	7440	0.68	0.65
dziedzina nauk rolniczych	61	5710	0.88	0.55
dziedzina nauk społecznych	21	30586	0.54	0.6
dziedzina nauk technicznych	51	42241	0.52	0.78
dziedzina nauk teologicznych	-	6	-	-
dziedzina sztuk filmowych	81	149	0.21	0.58
dziedzina sztuk muzycznych	82	1350	0.18	0.52
dziedzina sztuk plastycznych	83	2500	0.61	0.48
dziedzina sztuk teatralnych	84	15	0	0.19